

# QUÝ VỊ ĐÃ SẴN SÀNG CHƯA?

## Kế Hoạch Của Tôi:

Chuẩn Bị Sẵn Sàng Đáp Ứng các Nhu Cầu Cần Trợ Giúp Trong Sinh Hoạt và Tiếp Cận Dịch Vụ



### Thông Tin của Tôi:

Tên \_\_\_\_\_

Địa chỉ \_\_\_\_\_

Địa chỉ \_\_\_\_\_

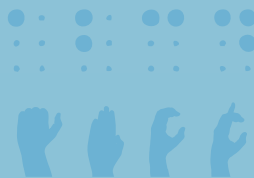
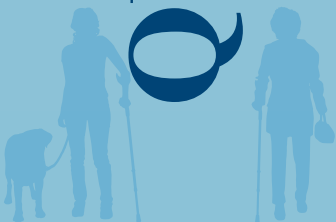
Số điện thoại liên lạc ban ngày \_\_\_\_\_ Số điện thoại liên lạc buổi tối \_\_\_\_\_

Số điện thoại di động \_\_\_\_\_

Email \_\_\_\_\_



[www.MontgomeryCountyMD.gov/OEMHS](http://www.MontgomeryCountyMD.gov/OEMHS)



# Phần Giới Thiệu

Các trường hợp khẩn cấp như hỏa hoạn, lụt lội và hành động khủng bố thực sự là thách thức đối với tất cả mọi người dân Mỹ. Đối với hàng triệu người Mỹ bị khuyết tật về thể chất, bệnh tật, khuyết tật về giác quan hoặc nhận thức, những trường hợp khẩn cấp này có thể còn gây ra những trở ngại khác mà những người đảm trách nhiệm vụ bảo vệ an toàn công cộng có thể không dễ dàng nhận thấy được. **Theo Cuộc Điều Tra Dân Số Hoa Kỳ 2012, có khoảng 75,848 người cư ngụ tại Quận Montgomery, Maryland là người khuyết tật.** Con số này không bao gồm những người cư ngụ tại các cơ sở điều dưỡng và những người có nhu cầu tạm thời khác về sinh hoạt và tiếp cận dịch vụ.

Tất cả mọi người đều phải lập kế hoạch trước và thường xuyên cập nhật thông tin để bảo vệ bản thân cũng như gia đình mình khi thảm họa xảy ra. Cẩm nang hướng dẫn của Quận Montgomery MD này được biên soạn để giúp những người có nhu cầu trợ giúp trong sinh hoạt và tiếp cận dịch vụ bắt đầu lập kế hoạch và chuẩn bị sẵn sàng ứng phó với các trường hợp khẩn cấp, tuy nhiên không nên lập kế hoạch một mình. Chúng tôi khuyến khích gia đình, bạn bè, người trợ giúp riêng và các thành viên khác trong mạng lưới người thân của họ tham gia thảo luận lập kế hoạch và giúp tập hợp một bộ đồ dùng trong trường hợp khẩn cấp. Niêm yết bản kế hoạch ở nơi tất cả mọi người đều nhìn thấy, giữ một bản sao cùng với quý vị và bảo đảm tất cả mọi người có liên quan trong kế hoạch của quý vị đều có một bản sao.



## Chuẩn Bị Sẵn Sàng theo 6 Bước



*Tài liệu này được biên soạn theo ngân khoản trợ cấp của Văn Phòng Giám Đốc Các Chương Trình Trợ Cấp FEMA, Bộ An Ninh Quốc Phòng Hoa Kỳ. Quan điểm hoặc các ý kiến trong tài liệu này là của các tác giả và không nhất thiết phản ánh quan điểm chính thức hoặc các chính sách của Văn Phòng Giám Đốc Các Chương Trình Trợ Cấp của FEMA, hoặc Bộ An Ninh Quốc Phòng Hoa Kỳ.*

# 1

## Thường xuyên cập nhật tin tức



**Các Mối Nguy Hiểm trong Cộng Đồng:** Điều quan trọng là cần phải biết những mối nguy hiểm nào có thể đe dọa cộng đồng quý vị và các nguy cơ từ những mối nguy hiểm đó. **Tìm hiểu những mối nguy hiểm cụ thể nào có thể ảnh hưởng đến Quận Montgomery.**

Có nhiều hệ thống cảnh báo khác nhau có thể cảnh báo quý vị về các thông báo khẩn cấp và hướng dẫn quý vị những việc cần làm trong khi xảy ra nhiều dạng nguy hiểm khác nhau:



Đăng ký nhận nhắn tin cảnh báo tại  
[Alert.MontgomeryCountyMD.gov](http://Alert.MontgomeryCountyMD.gov)



Các Trang Twitter  
[@MontgomeryCoMD](https://twitter.com/MontgomeryCoMD)  
[@readymontgomery](https://twitter.com/readymontgomery)



OEMHS  
Trang Facebook



### TV

WRC/Channel 4

WTTG/Channel 5

WJLA/Channel 7

NewsChannel 8

WUSA/Channel 9

County Cable Montgomery

Rockville 11

Takoma Park City TV

MCPS-TV



### Radio

WTOP-FM 103.5

WNEW-FM 99.1

WAMU-FM 88.5

WMAL-AM 630 / FM 105.9



### Các Đài Radio nói tiếng Tây Ban Nha

WACA-AM 1540

WLXE-AM 1600

### 311

311 là số điện thoại cho các dịch vụ và thông tin chính phủ trong trường hợp không khẩn cấp của Quận Montgomery.



**Dịch vụ tiếp âm Gọi** 240-777-0311

**TTY** 301-251-4850



### Dịch Vụ Tiếp Âm Maryland (Maryland Relay) 711

Tìm hiểu về **NOAA Weather Radio** và tính năng cảnh báo của hệ thống này cho **người điếc và/hoặc bị lạng tai**. Nhiều loại máy có đèn nhấp nháy kèm theo và hiển thị màn hình chữ hạn chế.



# Các Số Điện Thoại Quan Trọng và Nguồn Trợ Giúp

**Cảnh sát** - 911 (khẩn cấp) và 301-279-8000 (trong trường hợp không khẩn cấp) đều được trang bị giao diện TTY/TDD.

**Cứu hỏa** - 911 (khẩn cấp)

**Cứu thương** - 911 (khẩn cấp)

**Tổ Giác Tội Phạm** - 800-492-TIPS (8477). Những người sử dụng TTY nên sử dụng dịch vụ Tiếp Âm Maryland (Maryland Relay) ở dưới.

**Dịch Vụ Tiếp Âm Maryland (Maryland Relay)** - 711

**Kiểm Soát Chất Độc** - 800-222-1222

**Các Dịch Vụ và Thông Tin Chính Phủ trong Trường Hợp Không Khẩn Cấp của Quận Montgomery** - 311

**TTY** - 301-251-4850



## Dịch vụ điện nước

### PEPCO

202-833-7500

202-872-2369 (TTY-TDD dành cho người Điếc và Lãng Tai)

Servicio en Espanol: 202-872-4641

### BG&E

800-685-0123

800-735-2258 (TTY-TDD dành cho người Điếc và Lãng Tai)

### First Energy

888-544-4877

Cũng có dịch vụ TDD

### WSSC

301-206-4002

301-206-8345 (TTY-TDD dành cho người Điếc và Lãng Tai)

### Washington Gas

703-750-1400

800-735-2258 (TTY-TDD dành cho người Điếc và Lãng Tai)



**Các Mẹo Nhỏ để Chuẩn Bị Sẵn Sàng Ứng Phó với Thảm Họa cho những người:**



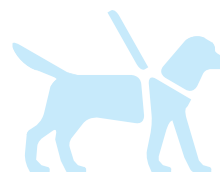
**Khuyết tật về Đi lại**



**Khuyết tật về Giác quan**



**Khuyết tật Trí tuệ và Khuyết tật về Phát triển**



**Thú nuôi hoặc Thú vật Trợ giúp Y tế**

## 2

## Xác định mạng lưới trợ giúp của quý vị

Một mình trải qua tình huống khẩn cấp thật không dễ dàng. Hãy nhờ ít nhất hai người tham gia mạng lưới trợ giúp khi khẩn cấp của quý vị—người nhà, bạn bè, hàng xóm láng giềng, người chăm sóc, đồng nghiệp, hoặc các thành viên trong nhóm tôn giáo/cộng đồng. Đề nghị mạng lưới trợ giúp khi khẩn cấp của quý vị:

Giữ liên lạc với quý vị trong trường hợp khẩn cấp



Giữ một bộ chìa khóa dự phòng



Biết nơi tìm bộ đồ dùng trong trường hợp khẩn cấp của quý vị



Biết cách vận hành máy móc y tế hoặc thiết bị trợ giúp di chuyển đặc biệt của quý vị



Giúp quý vị sơ tán hoặc trú ẩn tại chỗ trong trường hợp khẩn cấp

THOÁT RA

## Mạng lưới trợ giúp của quý vị

Tên \_\_\_\_\_ Mối liên hệ \_\_\_\_\_

Điện thoại (Chính) \_\_\_\_\_ Điện thoại (Phụ) \_\_\_\_\_

Địa chỉ \_\_\_\_\_

Email \_\_\_\_\_

Tên \_\_\_\_\_ Mối liên hệ \_\_\_\_\_

Điện thoại (Chính) \_\_\_\_\_ Điện thoại (Phụ) \_\_\_\_\_

Địa chỉ \_\_\_\_\_

Email \_\_\_\_\_

## Nơi Gặp Gỡ

Biết nơi quý vị sẽ gặp gia đình, bạn bè hoặc những người chăm sóc sau khi xảy ra một trường hợp khẩn cấp. Chọn hai nơi gặp gỡ: một nơi ở ngay gần nhà quý vị và nơi khác ở bên ngoài khu phố của quý vị, chẳng hạn như thư viện, trung tâm cộng đồng, hoặc nơi thờ cúng.

Gần nhà: \_\_\_\_\_ Bên ngoài khu phố: \_\_\_\_\_

Địa chỉ: \_\_\_\_\_ Địa chỉ: \_\_\_\_\_

# 3 Lập Kế Hoạch

Có một bản kế hoạch mà quý vị và mạng lưới trợ giúp của quý vị có thể cất ở một nơi dễ lấy. Bản kế hoạch của quý vị nên có các thông tin sức khỏe và bảo toàn tính mạng quan trọng sau đây:

Các bệnh dị ứng \_\_\_\_\_

Các chứng bệnh đặc biệt \_\_\_\_\_

Thuốc men và liều lượng dùng hàng ngày \_\_\_\_\_

Giấy kê toa kính mắt \_\_\_\_\_ Nhóm máu \_\_\_\_\_

## Phương tiện thông tin liên lạc/Phương tiện/Máy móc y tế devices/equipment

Dạng phương tiện of device \_\_\_\_\_

Kiểu \_\_\_\_\_ Số sê-ri # \_\_\_\_\_

# điện thoại nơi sửa chữa \_\_\_\_\_

Bác sĩ kê toa \_\_\_\_\_

Hướng dẫn \_\_\_\_\_

\_\_\_\_\_

\_\_\_\_\_

Dạng phương tiện of device \_\_\_\_\_

Kiểu \_\_\_\_\_ Số sê-ri # \_\_\_\_\_

# điện thoại nơi sửa chữa \_\_\_\_\_

Bác sĩ kê toa \_\_\_\_\_

Hướng dẫn \_\_\_\_\_

\_\_\_\_\_

\_\_\_\_\_

## Bác Sĩ/Bác Sĩ Chuyên Khoa

Tên của Bác Sĩ Gia Đình \_\_\_\_\_ Tên của Bác Sĩ Chuyên Khoa \_\_\_\_\_

Số điện thoại của Bác Sĩ Gia Đình \_\_\_\_\_ Số điện thoại của Bác Sĩ Chuyên Khoa \_\_\_\_\_

# 3 Lập Kế Hoạch (tiếp theo)

## Bệnh Viện và Tiệm Thuốc

Bệnh viện muốn sử dụng \_\_\_\_\_ Tiệm thuốc \_\_\_\_\_

Số điện thoại của bệnh viện \_\_\_\_\_ Số điện thoại của tiệm thuốc \_\_\_\_\_

## Bảo Hiểm

Nhà Cung Cấp Bảo Hiểm \_\_\_\_\_ Bảo hiểm cá nhân số \_\_\_\_\_

Số Điện của Nhà Cung Cấp Bảo Hiểm \_\_\_\_\_ Bảo hiểm theo nhóm số \_\_\_\_\_

## Thú Vật Trợ Giúp Y Tế và Thú Nuôi

Tên thú vật trợ giúp y tế \_\_\_\_\_ Loại thú vật trợ giúp y tế \_\_\_\_\_

Tên thú nuôi \_\_\_\_\_ Loại thú nuôi \_\_\_\_\_

Bác sĩ thú y \_\_\_\_\_ Bác sĩ thú y \_\_\_\_\_

## Ghi thông tin sức khỏe quan trọng khác ở dưới

---

---

---

---

---

---

---

---

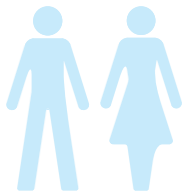
# 3 Lập Kế Hoạch (tiếp theo)

**Tìm hiểu về các kế hoạch ứng phó của Quận Montgomery**, các kế hoạch sơ tán (bao gồm xác định các dạng phương tiện chuyên chở để sử dụng cho người khuyết tật) và những nơi tạm trú để sử dụng cho người khuyết tật bằng cách gọi số 311 (TTY: 301-251-4850) trong trường hợp khẩn cấp.

**Phương tiện chuyên chở.** Trong một số trường hợp, quý vị có thể cần sơ tán khi khẩn cấp. Cả phương tiện giao thông công cộng và xe tư nhân có thể bị gián đoạn trong trường hợp khẩn cấp. Tùy thuộc vào tình huống khẩn cấp, các đường phố và lối đi bộ có thể bị chặn, hệ thống giao thông công cộng có thể quá đông và khó tiếp cận, hoặc hệ thống giao thông công cộng có thể hoàn toàn không hoạt động. Quý vị nên có sẵn các kế hoạch dự phòng trước khi tình huống khẩn cấp xảy ra, để đề phòng trường hợp phương tiện giao thông thông thường của quý vị bị gián đoạn. **Cẩm nang hướng dẫn toàn diện** về phương tiện giao thông này bao gồm thông tin cho người khuyết tật và người cao niên. Trong trường hợp khẩn cấp, hãy lập danh sách các lựa chọn phương tiện đi lại thay thế phù hợp nhất với quý vị.

**Sơ tán.** Sơ tán ngay nếu tính mạng của quý vị bị đe dọa, quý vị ngửi thấy mùi khí đốt hoặc nhìn thấy khói hoặc lửa. Gọi 911 nếu quý vị bị mắc kẹt và cần trợ giúp khẩn cấp để sơ tán ra khỏi nhà quý vị. Nếu quý vị cần giúp sơ tán ngoài các lựa chọn về phương tiện giao thông ở dưới và không phải là trường hợp khẩn cấp cần 911 yểm trợ, vui lòng đăng ký trước cho **các phương tiện chuyên chở thay thế này**.

## Các lựa chọn về phương tiện chuyên chở:



1) Gia đình/Bạn bè \_\_\_\_\_  
Điện thoại \_\_\_\_\_



2) Dịch vụ xe  
để sử dụng cho người khuyết tật \_\_\_\_\_  
Điện thoại \_\_\_\_\_



3) Dịch vụ Taxi \_\_\_\_\_  
Điện thoại \_\_\_\_\_

**Nên có thẻ nam châm “File of Life”.** Thông tin đã điền ở trên và thông tin liên lạc trong trường hợp khẩn cấp (trang 5) sẽ giúp nhân viên cấp cứu y tế tiết kiệm thời gian và giúp họ tiếp cận thông tin quan trọng một cách nhanh chóng. Liên lạc với **Ban Nguồn Trợ Giúp Người Cao Niên và Người Khuyết Tật** của Quận để lấy thẻ nam châm File of Life miễn phí hoặc gọi 311 (TTY: 301-251-4850) để biết thêm thông tin.





### 3 Lập Kế Hoạch (tiếp theo)

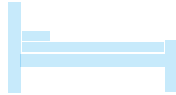
Đối với những người cần phải sơ tán và không có nơi nào khác để trú ngụ, các nhà tạm trú khẩn cấp của quận có thể được thiết lập. Các nhà tạm trú thường sẽ cung cấp:



Bữa ăn và nước để đáp ứng nhu cầu thiết yếu



Dịch vụ sơ cứu và các dịch vụ chăm sóc sức khỏe không phải là cấp cứu



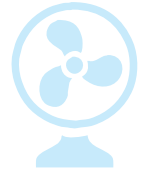
Giường để ngủ và ngồi



An ninh bảo vệ tại chỗ



Nước máy để làm vệ sinh cá nhân



Các khu vực sưởi ấm hoặc làm mát

Các Dịch Vụ Trợ Giúp Sinh Hoạt sẽ được cung cấp, giúp những người có nhu cầu về sinh hoạt và tiếp cận dịch vụ tiếp tục sống độc lập trong các nhà tạm trú công cộng. Việc này bao gồm sử dụng và cung cấp máy móc y tế lâu bền, đồ tiếp liệu y tế, các dịch vụ yểm trợ cá nhân và sử dụng thú vật trợ giúp y tế.

#### Thực Hành Truyền Đạt Kế Hoạch của Quý Vị

Bây giờ nên dành thời gian để dự tính trước quý vị sẽ nói chuyện như thế nào với bạn bè hoặc các nhân viên cấp cứu trong trường hợp khẩn cấp. Trong trường hợp khẩn cấp, cách liên lạc thông thường của quý vị có thể bị ảnh hưởng do các thay đổi về môi trường, độ ồn hoặc sự nhầm lẫn. Dịch vụ Internet hoặc điện thoại di động có thể bị gián đoạn. Biết cách và biết những gì quý vị sẽ cần để liên lạc trong trường hợp khẩn cấp.

Chuẩn bị sẵn sàng để giải thích cho những người khác về cách tốt nhất để giúp đỡ quý vị. Chuẩn bị “Thẻ Liên Lạc trong Trường Hợp Khẩn Cấp” cỡ bỏ vừa trong ví (bóp), trong đó cho biết các nhu cầu của quý vị bằng những câu ngắn gọn và ý nghĩa. Đừng quên thêm giấy tờ căn cước có hình của bản thân quý vị. Các tấm thẻ ghi trước hoặc tin nhắn điện thoại có thể giúp quý vị chia sẻ thông tin khi gặp tình huống căng thẳng hoặc khó chịu. Quý vị có thể ghi những câu/thông tin như:

- “Tôi có thể không hiểu được những gì bạn đang nói với tôi”
- “Vui lòng nói chậm lại và sử dụng ngôn ngữ đơn giản”
- “Tôi sử dụng thiết bị trợ giúp để giao tiếp”
- “Tôi bị điếc và sử dụng Ngôn Ngữ Ra Dấu của Mỹ”
- “Vui lòng ghi ra các chỉ dẫn”
- “Tôi nói [ghi ngôn ngữ]”

## Thực Hành Truyền Đạt Kế Hoạch của Quý Vị (tiếp theo)

Thêm các câu riêng của quý vị vào dòng ở dưới:



Thẻ của quý vị nên áp dụng cho các trường hợp khẩn cấp ở trong nhà và bên ngoài nhà quý vị. Bảo đảm luôn mang theo các thẻ này. Nếu quý vị gặp khó khăn về lập thẻ, hãy nhờ gia đình, bạn bè, hoặc người chăm sóc giúp đỡ.

### 4 Chuẩn Bị Bộ Đồ Dùng Mang Theo

Tập hợp một **Bộ Đồ Dùng Mang Theo** nếu quý vị phải sơ tán ra khỏi nhà để tìm nơi trú ẩn. Bộ Đồ Dùng Mang Theo của quý vị cần chắc chắn và dễ mang theo, chẳng hạn như ba lô hoặc một chiếc vali nhỏ có bánh xe. Nên cất bộ đồ dùng này ở gần cửa thoát hiểm nếu quý vị cần sơ tán nhanh. Một số đồ dùng này cũng có thể đưa vào Bộ Đồ Dùng Khẩn Cấp trong trường hợp Trú Ẩn Tại Chỗ (Trang 11).

- Quần áo và giày phù hợp với thời tiết
- Tiền mặt có mệnh giá nhỏ
- Các đồ dùng vệ sinh
- Giấy kê toa kính mắt
- Thiết bị/máy móc giao tiếp
- Các vật dụng tiện nghi và/hoặc các vật dụng cá nhân ưa thích
- Bộ sạc điện thoại di động
- Thông tin liên lạc cho gia đình quý vị và các thành viên trong mạng lưới trợ giúp của quý vị
- Thuốc men (cũng như một danh sách những gì quý vị đang dùng, tại sao quý vị lại dùng những loại thuốc đó và liều lượng)
- Đồ dùng cho thú vật trợ giúp y tế của quý vị (xem trang 12)
- Các giấy tờ quan trọng đựng trong hộp chống thấm nước (thẻ bảo hiểm, thẻ Medicare/Medicaid, giấy tờ căn cước có hình chẳng hạn như hộ chiếu hoặc bằng lái xe, bằng chứng về địa chỉ, giấy chứng nhận kết hôn và giấy khai sinh, bản sao thẻ tín dụng và thẻ ATM)



Nếu thời gian cho phép, hãy ngắt nguồn nước, điện và khí đốt, và gia cố căn nhà trước khi rời đi. Thông báo cho mạng lưới trợ giúp của quý vị biết về tình hình của quý vị và nơi quý vị đang có mặt. Bảo đảm là quý vị mặc quần áo thích hợp và mang theo Bộ Đồ Dùng cùng với quý vị.

## 4 Chuẩn Bị Bộ Đồ Dùng Mang Theo (tiếp theo)

Thêm các đồ dùng vào Bộ Đồ Dùng Mang Theo của quý vị trong dòng dưới đây:

---

---

---

## 5 Tập hợp Đồ Dùng để Trú Ẩn Tại Chỗ

Tập hợp đồ dùng để Trú Ẩn Tại Chỗ trong 72 giờ (hoặc 3 ngày) tại nhà của quý vị. Các đồ dùng này nên có các vật dụng trong Bộ Đồ Dùng Mang Theo cũng như:

- |  |   |
|--|---|
| <input type="checkbox"/> Nước (1 gallon nước cho mỗi người trong một ngày)   | <input type="checkbox"/> Các bộ đồ dùng sửa lốp xe bằng Aerosol và/hoặc dụng cụ bơm lốp xe để sửa lốp xe lăn hoặc lốp xe scooter bị xẹp |
| <input type="checkbox"/> Thực phẩm không dễ bị hư và dụng cụ mở nắp lon bằng tay   | <input type="checkbox"/> Giấy bút   |
| <input type="checkbox"/> Đài radio và pin  | <input type="checkbox"/> Bộ đồ sơ cứu   |
| <input type="checkbox"/> Đèn pin và pin  | <input type="checkbox"/> Cặp bao tay loại dày   |
| <input type="checkbox"/> Thiết bị y tế dự phòng (chẳng hạn như ô-xy, thuốc men, pin cho xe scooter, dụng cụ trợ thính, dụng cụ trợ giúp di chuyển, kính mắt, khẩu trang, bao tay, khung đi bộ hoặc gậy chống dự phòng) | <input type="checkbox"/> Còi hoặc chuông  |
|  | <input type="checkbox"/> Các vật dụng cá nhân khác  |



Thêm các đồ dùng trú ẩn tại chỗ vào các dòng dưới đây:

---

---

---



Xem lại **Bộ Đồ Dùng Mang Theo** và **Bộ Đồ Dùng Khẩn Cấp cho Trú Ẩn Tại Chỗ** của quý vị sáu tháng một lần và thường xuyên thay mới thực phẩm, nước, pin, và thuốc men.

## 6 Chuẩn Bị cho các Nhu Cầu Đặc Biệt

- Nếu quý vị phụ thuộc vào dụng cụ y tế dùng điện, hãy liên lạc với hãng cung ứng đồ dùng y tế của quý vị để hỏi về nguồn điện dự phòng. Học cách kết nối và khởi động nguồn điện dự phòng cho thiết bị y tế thiết yếu.
- Hỏi hãng dịch vụ điện nước của quý vị để biết quý vị có hội đủ điều kiện theo diện khách hàng sử dụng thiết bị duy trì sự sống hay không, và quý vị có thể đăng ký được ưu tiên phục hồi nguồn điện trước hay không.
- Nếu quý vị phụ thuộc vào ô-xy, hãy nói chuyện với hãng cung ứng ô-xy của quý vị về trường hợp cần thay khẩn cấp.
- Nếu quý vị đang được điều trị chẳng hạn như lọc máu hoặc hóa trị, biết kế hoạch ứng phó khẩn cấp của nhà cung cấp dịch vụ của quý vị.
- Thu xếp nhờ người giúp chăm sóc cá nhân nếu người hỗ trợ chăm sóc tại gia không thể giúp đỡ trong khi xảy ra sự cố.
- Tạo thói quen tìm hiểu về các lối thoát hiểm bất kỳ khi nào quý vị đến một nơi mới (chẳng hạn như khu thương xá, nhà hàng, rạp chiếu bóng, v.v...) và xác định có các lối thoát hiểm thay thế khác có thể sử dụng hay không.

### Các Vật Dụng để Chủ Sở Hữu Chó Trợ Giúp Y Tế Mang Tới Nơi Tạm Trú:

- |   |  |
|---|--|
| <input type="checkbox"/> Đồ ăn, thuốc men, và đồ chơi ưa thích                                    | <input type="checkbox"/> Thẻ nhận dạng                               |
| <input type="checkbox"/> Túi nylon, bao tay dùng một lần và các vật dụng khác để chăm sóc thú vật | <input type="checkbox"/> Dây xích, dây cổ, lưới và rọ                |
| <input type="checkbox"/> Lồng/giỏ xách có ghi thông tin liên lạc                                  | <input type="checkbox"/> Cọc và dây buộc                             |
| <input type="checkbox"/> Hồ sơ thú y và bằng chứng về quyền sở hữu                                | <input type="checkbox"/> Đĩa đựng nước và đồ ăn không dễ đổ ra ngoài |
|   | <input type="checkbox"/> Khác _____                                  |



### Khi trở về nhà sau khi có điện trở lại

Khi trở về nhà sau khi có điện trở lại, tôi sẽ:

- |   |  |
|---|--|
| <input type="checkbox"/> Kiểm tra xem có mùi khí đốt hay không (đùng vào nhà nếu quý vị nghĩ thấy mùi khí đốt)          | <input type="checkbox"/> Lưu ý tình trạng nấm mốc phát triển và vứt bỏ đồ ăn đã cũ   |
| <input type="checkbox"/> Tránh sử dụng nước đã bị ô nhiễm – chạm và uống  | <input type="checkbox"/> Nhờ những người khác giúp đỡ (đặc biệt là nếu quý vị cần giúp đi chợ mua đồ ăn, thuốc men và đồ dùng y tế medical supplies) |
| <input type="checkbox"/> Kiểm tra xem kết cấu, hệ thống đường ống nước và/hoặc hệ thống điện có bị hư hỏng gì hay không | <input type="checkbox"/> Khác _____  |

*Tài liệu này có các định dạng thay thế khác khi có yêu cầu.*

Văn Phòng Quản Lý Ứng Phó Khẩn Cấp và An Ninh Quốc Phòng Quận Montgomery  
(Montgomery County Office of Emergency Management and Homeland Security)

100 Edison Park Drive, Suite 1S31 Gaithersburg, MD 20878

240-777-2300 Voice | 240-773-3556 TTY | [emergency.management@montgomerycountymd.gov](mailto:emergency.management@montgomerycountymd.gov)