



**BOTELLAS, FRASCOS Y
JARRAS DE VIDRIO**



**PERIÓDICOS Y ENCARTES
O FASCÍCULOS
PUBLICITARIOS**



**LATAS Y PAPEL DE
ALUMINIO**

MANUAL DE REGLAMENTACIÓN SOBRE EL RECICLAJE A



**CARTÓN
CORRUGADO**



**DEPARTMENT OF
ENVIRONMENTAL
PROTECTION**
MONTGOMERY COUNTY • MARYLAND



**PAPEL LIMPIO Y
SECO**

NIVEL EMPRESARIAL DEL CONDADO DE MONTGOMERY



**LATAS DE ACERO Y
HOJALATA**



**CÉSPED, HOJAS, BROZA
O MALEZA Y ÁRBOLES DE
NAVIDAD**



**BOTELLAS, FRASCOS,
JARRAS Y RECIPIENTES
DE PLÁSTICO**

Contenido del Manual

Introducción

Sección 1:

Procedimientos y Requisitos

Sección 2:

Cómo Establecer un Programa de Reciclaje a Nivel Empresarial

Sección 3:

Instrucciones para Elaborar un Plan de Reciclaje y Reducción de Residuos en su Empresa

Sección 4:

Guía para Rellenar los Formularios de los Informes Anuales

Sección 5:

Cómo Reducir Residuos, Ahorrar Dinero y Recursos

Sección 6:

Cómo Poner en Marcha un Programa de Reciclaje de Residuos de Comida

Sección 7:

¡Complete el Ciclo de la Economía Circular! Compre Productos Reciclados

Sección 8:

Materiales de Consulta

Para obtener más información sobre el reciclaje a nivel empresarial, llame al Programa SORRT del condado de Montgomery al 3-1-1 o al 240-777-0311 (si llama desde otro condado).

Para acceder a esta información en un formato alternativo, llame al (240) 777-6421.

Introducción

El Gobierno del Condado de Montgomery asumió con firmeza el compromiso de preservar los recursos naturales y proteger el medio ambiente y, para lograr dichos objetivos, se ha propuesto reducir al mínimo los residuos que se generan en el condado y ampliar al máximo la capacidad para reciclarlos.

Con el fin de lograr estas metas, el Gobierno del Condado de Montgomery, desde 1993, les exigió a las empresas que se involucraran en el programa de reciclaje. La reglamentación emitida por el Ejecutivo del Condado n.º 1-15 es la normativa sobre reciclaje más reciente, la cual establece que las empresas del condado reciclen e informen a la División de Reciclaje y Gestión de Recursos (RRMD, por sus siglas en inglés) del condado de Montgomery sobre sus avances en materia de reciclaje.

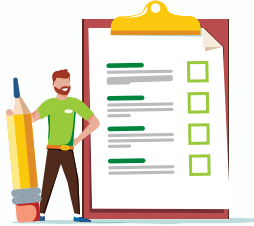


La elaboración de este manual de reciclaje para el sector empresarial estuvo a cargo de la RRMD y su función es ayudar a las empresas a cumplir con las normas establecidas. Este indica cuáles son los requisitos que exige la ley y ofrece información sobre cómo deben rellenarse los formularios de carácter obligatorio y, en caso de que no esté reciclando aún, también proporciona algunos lineamientos para iniciar un programa de reciclaje en el seno de su empresa. Téngalo a mano para que pueda consultarlo cuando sea necesario, archive junto a este todas las comunicaciones sobre el programa, el reciclaje, la reducción de residuos y compra de productos reciclados que le envíe el Gobierno del condado. Le recomendamos guardar una copia del reglamento, algunas copias de su plan de reciclaje e informes anuales.



Sección 1:

Procedimientos y Requisitos



Todas las empresas deberán atenerse a las normas estipuladas en el reglamento antes de que se cumplan 30 días desde el inicio de sus operaciones en el condado.

¿Qué exige el reglamento de reciclaje para el sector empresarial del condado?

Todas las empresas deben reciclar los siguientes productos o artículos:

1. Papel y cartón, juntos o clasificados según el material con el que fueron fabricados
2. Residuos variados o clasificados según el material con el que fueron fabricados, por ejemplo, latas, papel y contenedores de aluminio, latas de aleación de acero y estaño, latas vacías de aerosoles inocuos, botellas, frascos y jarras de vidrio, tapas, botellas, frascos, jarras, recipientes, envases o pots, macetas, papeleras o cubos de basura, cubetas o baldes de plástico y contenedores de comida con tapa incorporada hechos a partir de tereftalato de polietileno (PET) n.º 1
3. Chatarra
4. Desechos provenientes del jardín (césped, hojas y broza o maleza)
5. Árboles de navidad



Las empresas que tengan 100 empleados o más deben hacer lo siguiente:

1. Elaborar un plan de reciclaje y reducción de residuos a nivel empresarial (al cual nos referiremos en lo sucesivo como el plan) para indicarle al condado la manera en la que su empresa reciclará los residuos que le corresponde.
2. Reciclar la mayor cantidad posible de residuos, con el objetivo de reducir al mínimo la cantidad de residuos sólidos que se envían a los vertederos de basura.
3. Presentar un informe anual sobre reciclaje y reducción de residuos a nivel empresarial (al cual nos referiremos en lo sucesivo como el informe anual) en las fechas especificadas en la reglamentación n.º 1-15 y señaladas en el artículo 4.

Las empresas que tengan menos de 100 empleados¹ deben realizar lo siguiente:

1. Reciclar la mayor cantidad posible de residuos, con el objetivo de reducir al mínimo la cantidad de residuos sólidos que se envían a los vertederos de basura.
2. Presentar un informe o plan anual ante la División de Reciclaje y Gestión de Recursos, en un lapso de tiempo no mayor a 60 días contados desde el momento en que recibió la solicitud para consignar dicho documento.

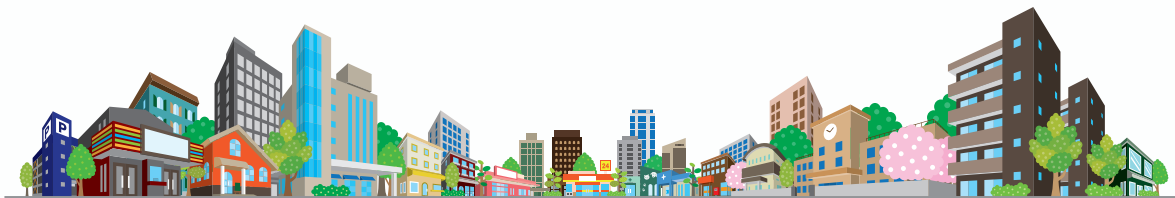
Si su empresa no puede reciclar uno o varios productos que exige el reglamento debido a dificultades extremas, debe solicitar una exención cuando presente su plan o informe anual.

Si el plan de reciclaje de su empresa ya está en funcionamiento, todo lo que tiene que hacer es llenar la planilla correspondiente al plan para documentar en qué consiste el programa y enviarla a la RRMD; además, tendrá que presentar un informe anual en las fechas especificadas en la reglamentación n.º 1-15.

¿Cuál es la definición de empresa según el Gobierno del condado?

Se considera una empresa a cualquier persona natural o jurídica, como una compañía anónima, sociedad de responsabilidad limitada o general, empresa unipersonal o firma personal y otro tipo de entidad que tenga una oficina o una sede corporativa en el condado de Montgomery. Esta definición abarca a las organizaciones sin fines de lucro, instituciones públicas, escuelas públicas y privadas, órganos gubernamentales locales, estatales y federales, centros de atención médica, obras de construcción y negocios que operan desde sus propios hogares. Todos estos tipos de organizaciones están obligados a cumplir con las normas establecidas de reciclaje para el sector empresarial.

A los efectos de la presente normativa, se entiende por empresa a la entidad generadora de residuos.



¿Qué empresas deben reciclar, conforme a su tamaño?

No importa el tamaño ni la actividad a la cual es dediquen, todas las empresas del condado de Montgomery tienen el deber de reciclar. Los requisitos relacionados con la presentación de informes dependen del tamaño de la empresa:

- Empresas grandes: Todas aquellas empresas que tengan 250 empleados o más
- Empresas medianas: Todas aquellas empresas que tengan entre 100 y 249 empleados
- Empresas pequeñas: Todas aquellas empresas que tengan menos de 100 empleados

¹ El empleado se define como una persona que trabaje para una empresa durante 20 horas o más a la semana, alguien que trabaje para una entidad afiliada a la empresa o un representante o contratista independiente que haya suscrito un acuerdo y trabaje en la sede durante más de seis meses en un periodo de 12 meses.

¿Qué es el reciclaje y la reducción de residuos?

Reciclar significa seleccionar y separar la materia prima sobrante y los residuos de insumos utilizados en la empresa para enviarlos a un lugar donde los procesen y transformen en insumos o productos que puedan comercializarse y reutilizarse.

A los efectos de la presente normativa, la **elaboración de abono orgánico** también se considera como reciclaje y consiste en un proceso por el cual los residuos orgánicos, tales como los desechos provenientes del jardín (césped o árboles podados, hojas, broza o maleza), restos de comida y otros tipos de residuos orgánicos aptos para la elaboración de abono orgánico, se manipulan de forma tal que se favorezca su descomposición natural. La materia orgánica que se genera a partir de este proceso se puede reutilizar para tratar y fertilizar la tierra.



La **reducción de residuos** se refiere a los programas y las técnicas que llevan a cabo las personas naturales y jurídicas para reducir los residuos que generan sus actividades. Algunas medidas que se pueden poner en práctica para la reducción de residuos son utilizar menos materia prima para fabricar un producto, contar con insumos y equipos de mejor calidad, más eficientes y fáciles de reparar, y utilizarlos de manera consciente. (Véase la sección 5 de este manual, donde encontrará información adicional sobre la reducción de residuos.)

¿Qué es el plan de reciclaje y reducción de residuos a nivel empresarial?

El plan de reciclaje y reducción de residuos a nivel empresarial le proporciona al condado información básica sobre la manera en la que su empresa cumple con las normas establecidas de reciclaje. Las empresas con 100 empleados o más deben consignar un plan y las empresas con menos de 100 empleados deberán consignarlo cuando reciban una solicitud por escrito por parte de la RRMD.

En este plan se debe reseñar el número y tamaño de los contenedores de recolección, frecuencia de recolección y el nombre de la(s) compañía(s) responsable(s) de recogerlos. Este plan también exhorta a las empresas a identificar las iniciativas de reducción de residuos que se llevan a cabo en su seno. (Véase la sección 3 de este manual, donde encontrará información adicional sobre este tema en particular.)

¿Qué es el informe anual de reciclaje y reducción de residuos a nivel empresarial?

En el informe anual de reciclaje y reducción de residuos a nivel empresarial, también conocido como el "informe anual", se notifica a las autoridades del condado la cantidad y el tipo de residuos reciclables recolectados, además de la cantidad total de residuos no reciclables que se recolectan durante el año calendario anterior. Se exhorta a las empresas a que le(s) soliciten estos datos a la(s) compañía(s) recolectoras de residuos reciclables y sólidos. Si la(s) compañía(s) de recolección no puede(n) proporcionarle esta información, la empresa deberá usar una tabla que aparece en la sección 7 de este manual para calcular la cantidad de residuos



reciclables y basura conforme a la capacidad de los contenedores o usar la calculadora para tal fin que se encuentra en nuestra página web: MontgomeryCountyMDd.gov/RecycleRight; al ingresar, haga clic en la sección denominada "Reciclar en el trabajo".

Las autoridades del condado recomiendan asentar estos datos en un registro mensual. Pídale(s) a la(s) compañía(s) de recolección que junto con las facturas de los servicios prestados a su empresa le proporcionen mensualmente los comprobantes que indican las toneladas de material reciclable que recogen de su empresa.

¿Qué residuos hay que reciclar?

Las empresas deben deshacerse de residuos, como papel y cartón de distintos tipos o clasificados según sus características y grado, además de residuos reciclables variados (que pudieran clasificarse según su tipo), desechos provenientes del jardín, árboles de Navidad y chatarra, mediante programas de reciclaje, elaboración de abono orgánico o reducción de residuos de insumos reciclables. Consulte las definiciones en el apartado sobre residuos reciclables que está en la sección 8 de este manual.

Otros tipos de residuos que su empresa puede reciclar, pero que no son de carácter obligatorio, son los siguientes: película de plástico para envolver alimentos, como bolsas de plástico y envoltura retráctil, restos de comida, residuos de madera, pilas, aceite de motor, refrigerante, escombros de construcción y demolición, cartuchos de tóner, equipos informáticos, tejidos textiles y más.

¿Qué sucede si mi empresa no genera alguno de los residuos que deben reciclarse?

Si los procesos regulares de producción o comercialización de su empresa no generan alguno de los residuos que deben reciclarse, usted tendrá que solicitar una exención de reciclaje para explicar que en las instalaciones de su empresa no se genera ese tipo de residuos.

¿Qué sucede si mi empresa no puede reciclar alguno de los residuos que son de carácter obligatorio?

Si su empresa enfrenta dificultades extremas para reciclar alguno de los residuos que son de carácter obligatorio, usted puede solicitar una exención de reciclaje específica para ese tipo de residuo. Las empresas que soliciten una exención de reciclaje de uno o más residuos reciclables deberán presentar dicho documento al momento de consignar el plan o informe anual.

En la página 2 del plan o informe anual, marque la casilla correspondiente a los residuos para los cuales solicitó la exención. Las autoridades del condado le enviarán un formulario de solicitud de exención para que un representante de la empresa lo llene y lo reenvíe; cuando estas lo reciban, programarán una visita al lugar para verificar las condiciones y recopilar otros datos de interés.

Las exenciones se evaluarán y se otorgarán según estos criterios: la existencia mercados especializados en la comercialización de ese residuo en particular que su empresa no puede reciclar, inviabilidad por falta de recursos económicos y falta de espacio para el almacenamiento de residuos.

Después de hacer una evaluación del caso, la RRMD le enviará una carta para informarle sobre la decisión de otorgarle o rechazarle la exención. Si no le conceden la exención, su empresa debe

presentar nuevamente un plan antes de que transcurran tres semanas contadas a partir de la fecha en que recibió la carta de denegación. Si le otorgan la exención, la carta emitida por el Gobierno del condado le indicará cuáles son los residuo(s) que su empresa no tendrá que reciclar y la fecha de vencimiento de la exención. Si su empresa necesita dicha exención al momento de presentar el informe anual, debe repetir los procedimientos descritos anteriormente para prorrogarla.

¿Cómo afecta la normativa a los dueños y administradores de bienes inmuebles?

Para que los inquilinos puedan reciclar según lo establece el reglamento, los dueños o administradores de bienes inmuebles deben facilitarles un servicio de recolección y un lugar para almacenar los residuos reciclables. Los dueños de los inmuebles deben presentar un plan o un informe anual que abarque todos los locales u oficinas del inmueble y contenga los datos de contacto de todos los inquilinos. Los dueños de los inmuebles y los inquilinos deben colaborar entre sí para recabar información sobre cualquier iniciativa específica que emprendan las empresas de estos últimos relativa al reciclaje, que sea complementaria a los servicios ya prestados por los dueños de los inmuebles. Esta información debe incluirse en un plan o informe anual que abarque todos los locales del inmueble.

Si las empresas necesitan ayuda para llevar a cabo las actividades de reciclaje, estas deberán coordinar con los administradores del inmueble. Las autoridades del condado recomiendan que los inquilinos y administradores de los inmuebles elaboren conjuntamente un programa de reciclaje que beneficie a todos.

¿Puede el administrador del inmueble presentar un plan de reciclaje a nombre de mi empresa?

Está estipulado que todas las empresas a las cuales se les exija consignar un plan son responsables de hacer dicho trámite ante el Gobierno del condado. Además, la administración del inmueble deberá presentar un plan que abarque todos los locales de este.

Por lo general, el dueño o administrador del inmueble les proporciona a todas las empresas que le alquilan locales comerciales servicios de recolección de basura y residuos para el reciclaje. Sin embargo, tenga en cuenta que cada empresa debe consignar su propio plan firmado por un funcionario corporativo de la esta ante las autoridades competentes.



¿Puede el administrador del inmueble consignar el informe anual de mi empresa?

Sí, los dueños o administradores de los edificios o inmuebles que tienen varios inquilinos deben realizar un informe anual que abarque todos los locales u oficinas del inmueble y contenga los datos de contacto de todos los inquilinos; y si estos consignan formularios a nombre de sus inquilinos en un mismo informe, como en el informe anual, deben proporcionar el nombre completo de las empresas, la persona de contacto, la cantidad de empleados de cada una de ellas y la superficie, en pies cuadrados, de cada uno de los locales u oficinas que estas ocupan. Los informes anuales consignados por los dueños o administradores de los inmuebles deben reseñar la cantidad total de toneladas generadas por todos los inquilinos que allí aparecen.

Mi empresa tiene varias sucursales ubicadas en diferentes lugares del condado, ¿podemos presentar un solo plan e informe anual?

Si su empresa tiene varias sucursales en todo el condado de Montgomery, usted puede:

1. Elaborar un plan y un informe anual que abarque todas las sucursales de su negocio (aviso: debe proporcionar la dirección de cada una de ellas); o
2. Consignar un plan e informe anual por separado de cada una de sus sucursales.

Tenga en cuenta lo siguiente: Cualquier plan o informe anual que abarque varias sucursales de un mismo negocio deberá tener las direcciones de los inmuebles donde estén ubicadas y cada uno de estos lugares debe contar con una copia física de dicho documento.

La sede corporativa u oficina principal que se encargue de presentar el plan e informe anual de reciclaje de todas las sucursales deberá proporcionar una lista con los nombres de cada una de ellas, sus direcciones, los datos de contacto del encargado, además de la cantidad de empleados que allí laboran, la superficie – en pies cuadrados – de cada uno de los locales u oficinas que estas ocupan.

Por ejemplo, una cadena de tiendas de víveres que tenga treinta (30) sucursales en el condado tiene la opción de consignar un plan e informe anual en el que se incluyan todas las sucursales o puede consignar un plan e informe anual de reciclaje específico para cada una de ellas. (Véase la sección 4 de este manual, donde encontrará información adicional sobre este tema en particular.)

En este ejemplo, cada una de las treinta tiendas debe tener en su local u oficina una copia del plan o informe anual que le haya enviado la sede corporativa u oficina principal.

¿Qué sucede si mi empresa es la que transporta por cuenta propia sus residuos a un centro de reciclaje?

Si su empresa transporta los residuos que genera a un centro de reciclaje, deberá solicitar los comprobantes de las cantidades de residuos reciclados entregados en la estación o caseta de pesaje y los usen para documentar dicha información en sus informes.

¿Qué puede pasar si mi empresa o inmueble no cumple con los requisitos de reciclaje del condado de Montgomery?

En virtud del Código del condado de Montgomery, las infracciones a la reglamentación emitida por el Ejecutivo del Condado n.º 1-15 se consideran como contravenciones de clase B, que están penadas con una multa de 100,00 dólares cuando ocurran por primera vez, pero a las infracciones posteriores se les impondrá una multa de 150,00 dólares por día, mientras la infracción esté vigente.

En el condado de Montgomery está prohibido el uso y la venta de envases, platos y cubiertos de poliestireno n.º 6, que usan las ventas de comida y otros negocios del ramo, además del poliestireno granulado para embalar mercancías n.º 6

En el condado de Montgomery, Maryland, se prohíbe el uso y la venta de todo tipo de envases, platos y cubiertos de poliestireno n.º 6 y de poliestireno expandido y granulado (para embalar y proteger las mercancías). Todos los establecimientos que venden y sirven alimentos, como los puestos y los camiones de comida, deben usar envases, platos y cubiertos reutilizables, biodegradables o reciclables.



La prohibición de vender y usar envases, platos y cubiertos de poliestireno para la comida y poliestireno granulado para embalar contribuirá a proteger nuestro medio ambiente y a reducir la basura que se genera.

Requerimientos del condado de Montgomery sobre el uso y distribución de las pajillas desechables

El uso y la distribución de pajillas desechables está prohibido en el condado de Montgomery, Maryland, excepto en ciertas circunstancias.

Se prohíbe a todos los establecimientos, puestos de venta y camiones de comida, entregarle pajillas a un cliente, a menos que este las solicite. Las pajillas proporcionadas deberán ser reutilizables o biodegradables. Las empresas de servicios de alimentos pueden mantener un suministro de pajillas de plástico para proporcionárselas a los clientes que las soliciten, a fin de cumplir con las leyes sobre necesidades médicas y derechos de las personas con discapacidades.



Para obtener más información sobre estas leyes y solicitar una lista de proveedores que ofrecen alternativas reciclables o biodegradables, visite nuestra página web:

<https://www.montgomerycountymd.gov/sws/expanded-polystyrene/>.



Programa Organizaciones inteligentes que reducen y reciclan toneladas del condado de Montgomery (SORRT, por sus siglas en inglés)
2425 Reedy Drive, cuarto piso, Wheaton, MD, 20902. 3-1-1 o (240) 777-0311. MontgomeryCountyMD.gov/RecycleRight

Sección 2:

Cómo Establecer un Programa de Reciclaje

Todas las empresas en el condado de Montgomery deben reciclar **productos de papel de distintos tipos** (los cuales pueden clasificarse por grado o tipo), **residuos reciclables variados** (latas, papel y contenedores de aluminio, latas de aleación de acero y estaño, latas vacías de aerosoles inofensivos, botellas, frascos y jarras de vidrio, botellas, frascos, jarras y recipientes de plástico (que se puedan clasificar por tipo), **desechos provenientes del jardín, árboles de Navidad y chatarra.**

Varias organizaciones en el condado de Montgomery ya están reciclando y esta experiencia les enseñó que para establecer un programa de reciclaje exitoso hay que cumplir con ocho etapas básicas.

1. Conseguir el Apoyo de la Alta Gerencia

Establecer un programa de reciclaje afectará a todos los empleados de su empresa e implicará hacer un cambio de varios procedimientos. Antes de comenzar, obtenga la aprobación de la alta gerencia.

Para la mayoría de las empresas, los programas de reciclaje se pueden poner en funcionamiento en muy poco tiempo y sin gastar mucho. Estos son algunos beneficios que se pueden obtener al hacerlo:

- Disminución de los gastos relativos a la adquisición de suministros e insumos industriales
- Disminución de los costos de recolección y traslado al vertedero de residuos reciclables y basura
- Realce de la imagen corporativa en la comunidad
- Enorgullecimiento por parte del personal por el lugar donde trabajan
- Efectos positivos en el medio ambiente

Asegúrese de tener a mano una copia de la reglamentación emitida por el Ejecutivo del Condado n.º 1-15 y del folleto de reciclaje a nivel empresarial, el cual puede solicitar en línea o por teléfono en la RRMD.

2. Nombrar a un Coordinador de Reciclaje

Al igual que con cualquier otro programa que funcione en su organización, un programa de reciclaje eficaz necesita que alguien esté al mando. La mayoría de las empresas nombran a un coordinador de reciclaje y, a menudo, asignan esta tarea al administrador o gerente del establecimiento.

En muchas empresas, el reciclaje comienza porque una persona se ofrece de manera voluntaria para coordinar los procesos o iniciativas al respecto.



El coordinador debe asumir la responsabilidad de:

- Proporcionar información relevante que permita seleccionar a la compañía que se encargará de prestar los servicios de reciclaje (véase la lista de empresas de reciclaje en la sección 8 de este manual, o use las palabras clave “reciclaje” o “chatarra” para hacer una búsqueda en internet)
- Organizar el sistema de recolección de residuos reciclables
- Involucrar a los empleados
- Evaluar los avances del programa de reciclaje
- establecer archivos o registros que contengan los acuerdos y recibos de las compañías de recolección de residuos reciclables en los que se indique el peso y el tipo de residuos recolectados mensualmente. Pídale a su compañía de reciclaje que además de las facturas le entregue un informe que especifique el tonelaje o peso de los residuos reciclables que genera su empresa. Asegúrese de que también le entreguen los recibos que indiquen el peso de los residuos sólidos que serán llevados al vertedero u otro lugar de procesamiento.

La reglamentación emitida por el Ejecutivo del Condado n.º 1-15 exige que las empresas guarden todo tipo de acuerdos y facturas de recolección y traslado al vertedero de residuos reciclables durante un período que abarque los últimos cinco (5) años. Esta documentación debe estar a disposición de las autoridades del condado durante el horario de trabajo de la empresa, en caso de que necesiten verla o soliciten una copia para hacer una auditoría.

Además de un coordinador, es útil contar con supervisores del programa en cada piso, departamento o sucursal; estos deben tener buenas relaciones con el personal y conocer todo lo relacionado con el funcionamiento del programa. Las responsabilidades de los supervisores son las siguientes:

- Cerciorarse de que los contenedores de reciclaje no contengan residuos no reciclables, es decir, que no estén contaminados con agentes ajenos
- Asegurarse de que se coloquen contenedores de reciclaje junto a los de basura
- Confirmar que todos los contenedores estén identificados
- Garantizar que los contenedores de reciclaje se encuentren cerca de las máquinas expendedoras de productos cuyos empaques sean reciclable
- Notificarle al coordinador cuando un contenedor esté muy lleno o rebosado
- Incentivar la participación del personal en el programa de reciclaje

El personal del Gobierno del condado que se encarga del reciclaje a nivel empresarial ofrece capacitación tanto para los coordinadores como los supervisores de estos programas. Llame al 3-1-1 o al (240) 777-0311 para obtener más detalles.

3. Comprender Cuáles son las Opciones para Reciclar

La mayoría de las organizaciones generan periódicamente residuos que se deben reciclar conforme al reglamento de reciclaje para el sector empresarial del condado; y estos son:

Papel de distintos tipo: Esta categoría abarca aquellos residuos de papel que se pueden reciclar y recolectar juntos porque no es necesario que estén clasificados según sus características específicas; entre ellos están, el papel blanco, papel de colores, cartón corrugado, cartón, periódicos y encartes o fascículos publicitarios, revistas, catálogos, directorios telefónicos, libros de bolsillo y de tapa dura, correo no deseado, papel triturado y otros papeles que estén limpios y secos. Las empresas tienen la opción de clasificar y separar estos residuos para enviarlos al centro de reciclaje.



Residuos reciclables variados: Esta categoría abarca aquellos residuos enumerados a continuación que se pueden reciclar y recolectar juntos porque no es necesario que estén clasificados según sus características específicas, sino que pueden estar mezclados en el contenedor. Las empresas tienen la opción de clasificar y separar estos residuos para enviarlos al centro de reciclaje.

Botellas, frascos y jarras de vidrio: Botellas, frascos y jarras de vidrio transparentes, marrones y verdes; debe retirárseles las tapas antes de depositarlos sueltos en un contenedor de residuos reciclables variados.

Los vidrios rotos y vidrios que no sean de envases de alimentos, como bombillas de luz, vasos y ventanas NO se aceptan en la mayoría de los programas convencionales de reciclaje.

Latas, papel y contenedores de aluminio: Latas de aluminio que generalmente contienen refrescos o cerveza y papel y contenedores de aluminio.

Latas de acero u hojalata: Latas de acero para salsas, atún o comida blanda para mascotas.

Empty Non-hazardous aerosol cans: Latas de metal de aerosoles inocuos, como aceite para cocinar en spray o de aire comprimido para limpiar teclados que estén debidamente vacías.

Botellas, frascos, jarras y recipientes de plástico: Cualquier botella, frasco, jarra o recipiente de plástico, como envases o potes, tapas, papeleras o cubos de basura, cubetas o baldes, tazas, macetas y contenedores de comida con tapa incorporada hechos a partir de tereftalato de polietileno (PET) n.º 1.



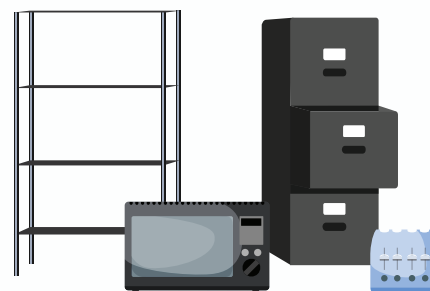
Desechos provenientes del jardín: Si tiene áreas verdes en su inmueble o su empresa se dedica a la horticultura, probablemente tenga hojas, césped y broza o maleza que hay que triturar y reciclar para transformar en abono orgánico mediante un proceso de descomposición natural, pero la mejor opción es utilizar los desechos provenientes del jardín para fertilizar la tierra del lugar donde se originaron; y solo en aquellos casos en los que no se puedan utilizar para abonar ese lugar, estos deberán trasladarse a un centro especializado en la producción de abono orgánico.



Árboles de Navidad: Si tiene árboles naturales en su empresa, póngase en contacto con el paisajista encargado o el personal de mantenimiento del jardín para que los conviertan en abono orgánico junto con los desechos provenientes del jardín o llévelos usted mismo a un centro especializado en la producción de abono orgánico.



Chatarra: Se aceptan objetos hechos principalmente con metal o aleaciones de metales, como lavadoras, secadoras, neveras, aires acondicionados, lavaplatos automáticos, fregaderos, estufas, congeladores, calderas, calentadores de agua caliente, compactadores de basura, muebles de hierro, puertas y gabinetes de metal, humidificadores y deshumidificadores, bicicletas, columpios, sillas de aluminio para exteriores, cabinas de ducha, cobertizos desmontados, cercos, cables, estantes y muchos más.



Además de los residuos reciclables que son de carácter obligatorio, su empresa puede generar una gran cantidad de otros tipos de residuos que también pueden reciclarse; por ejemplo, restos de comida, computadoras o equipos informáticos y palés de madera. Reciclar todo lo que pueda le permitirá reducir los costos en general de recolección y traslado al vertedero de residuos reciclables y basura.

Si las cantidades de residuos reciclables que su empresa genera son demasiado pequeñas para justificar la contratación de un servicio de recolección con una compañía de reciclaje, póngase en contacto con el administrador de su local u oficina o las empresas vecinas para crear un programa de recolección en conjunto. Recolectar y transportar conjuntamente los residuos reciclables de varias empresas podría abaratar los costos.

Podría plantearse la posibilidad de que un empleado transporte los residuos directamente a un centro de reciclaje privado o sin fines de lucro o a una chatarrería. Al transportar directamente sus residuos reciclables, su empresa podría generar algunos ingresos por la venta de estos en el centro de reciclaje o la chatarrería. La reglamentación emitida por el Ejecutivo del Condado n.º 1-15 exige que todas las empresas que transportan los residuos reciclables que generan a un centro de reciclaje o chatarrería soliciten los comprobantes de las cantidades de residuos reciclados entregados en la estación o caseta de pesaje y los usen para documentar dicha información en sus informes. Para obtener una lista de los centros de reciclaje que se encuentran en la región, consulte la sección 8 de este manual.

Su empresa también puede transportar por cuenta propia los residuos reciclables a la estación de procesamiento y transferencia de Shady Grove del condado de Montgomery, la cual está ubicada en 16101/16105 Frederick Road, Derwood, MD 20855. Para obtener el horario y las tarifas actualizados, ingrese a <https://www.montgomerycountymd.gov/sws/facilities/ts/>.

4. Seleccionar una Empresa de Reciclaje

El siguiente paso para establecer un programa de reciclaje en su lugar de trabajo es ubicar a una compañía de servicios de reciclaje que:

1. Recoja sus residuos reciclables y los transporte a lugares donde los compren o procesen, o
2. acepte recibir los residuos que su empresa le lleve directamente.



¿Qué pueden hacer las compañías de servicios de reciclaje por usted?

Cuando llame a una compañía de servicios de reciclaje, tenga en cuenta que el reciclaje es un negocio y que estas recogen los residuos reciclables que genera su empresa y, normalmente, los clasifican sacando cualquier agente contaminante o ajeno durante el procesamiento y, luego, los muelen o trituran, compactan, embalan y los almacenan durante un breve periodo de tiempo, hasta que los venden y transportan a una fábrica que los reutiliza.

Comercialización de los residuos como factor esencial en la cadena de la economía

Vender los residuos procesados es el último paso y el más importante de todos. La compañía de servicios de reciclaje debe lograr vender los residuos procesados a un precio que permita costear los pasos previos, es decir, la recolección, procesamiento y transporte de estos. Además, la comercialización de los residuos procesados es fundamental dentro de la cadena del reciclaje, cuyo ciclo no estaría completo si los residuos reciclados no se transforman en productos nuevos que se les vendan a posibles clientes cautivos.

Conviértase en un cliente hábil: Interrogue cuidadosamente a la compañía de servicios de reciclaje

Debido a que el negocio del reciclaje cambia constantemente, los acuerdos que haga con una empresa de servicios de reciclaje estarán sujetos a cambios y ello depende de las condiciones del mercado, pero algunas compañías pueden recolectar sus residuos reciclables sin cargo alguno, pero pueden exigirle que acumule una gran cantidad para que el viaje valga la pena, desde el punto de vista del margen de ganancia. Algunas compañías pudieran pagarle por los residuos reciclables que recojan en su empresa; mientras que otras pueden cobrarle por recolectarlos. La mejor manera de averiguar qué tipos de servicios proporcionan es comunicarse con la compañía.

Contrate a una compañía de recolección que tenga permiso para operar en el condado de Montgomery

Las empresas que contraten el servicio de recolección de reciclaje deben utilizar una compañía autorizada por el Gobierno del condado que cuente con el debido permiso para recolectar y transportar residuos sólidos reciclables en este condado.



Los recolectores deben proporcionarles cada año a sus clientes una copia vigente de su permiso para recolectar residuos en el condado de Montgomery. Si la compañía recolectora no le ha entregado una copia de este, pídasela y esta tiene el deber de proporcionársela en tres días hábiles.

Las empresas, los administradores de inmuebles o los representantes de las empresas que contraten servicios de recolección con una compañía autorizada por el condado de Montgomery deben tener a mano una copia de dicho permiso.

Las empresas que contratan a una compañía recolectora autorizada por el Gobierno del condado pudieran recibir una notificación si esta observa o hay indicios de que los residuos sólidos destinados a enviarse al vertedero están mezclados con residuos reciclables; en dicha notificación aparecerá la dirección, el nombre del funcionario responsable a quien va dirigida la comunicación, la fecha en la que se observó la irregularidad, el tipo específico residuo reciclable que estaba mezclado con basura y una propuesta para evitar este tipo de situaciones. Tenga en cuenta que, conforme al reglamento del condado, los transportistas o recolectores no están autorizados a recolectar basura mezclada con residuos reciclables sin entregarle al cliente una notificación como la que se describe aquí.

¿Cuáles son las preguntas más importantes que puedo hacerle a la compañía de servicios de reciclaje?:

- ¿Cuáles son las normas que rigen su programa de reciclaje? ¿Cuál es la cantidad mínima requerida para que vengan a recoger los residuos reciclables generados por mi empresa?
- ¿Los servicios de recolección están programados en días fijos o hay que llamar para solicitarlos?
- ¿Qué otros residuos reciclables recolectan?
- ¿Cuál es el nivel de contaminación que se considera aceptable?
- ¿Recolectarán los residuos directamente en nuestro establecimiento o solo los buscan en el andén de carga?
- ¿Está dispuesto a firmar un acuerdo a largo plazo (un año o más)?
- ¿Proporcionarán informes mensuales en los que se especifique el tonelaje o peso de residuos reciclables y el tipo de material recolectado, como lo exigen los requisitos de los informes que se deben presentar ante el condado? Los informes deberán contener datos sobre el tonelaje o peso de cada residuo recolectado. El papel para reciclar clasificado bajo la categoría de papeles de distintos tipos no debe reseñarse conjuntamente con los residuos de los contenedores de residuos reciclables variados. Pídale a la empresa de servicios de reciclaje que no reseñe el volumen de los residuos, solo debe colocar en el informe el peso de estos (en libras o toneladas).
- ¿Qué servicios puede proporcionar para ayudarnos a establecer un programa de reciclaje?

5. Designar Áreas de Recolección y Almacenamiento

Haga una consulta con la compañía de reciclaje y establezca un sistema para recolectar residuos reciclables que cumplan con las necesidades de su empresa. La clave para que un programa de reciclaje sea exitoso es hacerlo lo más fácil y conveniente posible para que los empleados lo ejecuten. En la medida en la que el programa avance y sea más eficaz, habrá que clasificar menos residuos, tomar menos decisiones y no habrá que caminar tanto.

Se recomienda que hable con el personal de mantenimiento y limpieza cuando vaya a establecer un sistema de recolección de residuos.

Cuando le explique al personal de limpieza y mantenimiento su programa de reciclaje, méncioneles que la cantidad de residuos o basura que manejarán será la misma, pero que ahora van a colocar la basura y los residuos reciclables en contenedores separados.

Si los servicios de mantenimiento y limpieza se los presta una empresa contratista, póngase de acuerdo con el representante de dicha empresa o el gerente del inmueble para establecer un sistema que se amolde al programa existente. Cuando llegue el momento de renegociar su acuerdo de limpieza, pregúnteles a los contratistas si su personal está capacitado en los asuntos que tienen que ver con el reciclaje. Es posible que se requieran instrucciones en varios idiomas para el reciclaje y manejo de residuos.

Recolección de Residuos reciclables

A continuación, desglosamos algunas sugerencias para establecer programas de residuos reciclables. Estos principios pueden aplicarse también a otros tipos de residuos.

El propietario u operador de cada empresa debe colocar, junto a todos los cubos de basura, otros contenedores de tamaño adecuado para depositar los residuos reciclables que son de carácter obligatorio. Los contenedores de reciclaje deben estar ubicados a una distancia razonable de todos los establecimientos y en un lugar de fácil acceso.

Todos los contenedores de reciclaje deberán estar identificados con etiquetas que indiquen los tipos de residuos reciclables que se deben depositar en ellos.

Papel de distintos tipos

Consejos para ayudar a los empleados a separar los papeles reciclables de distintos tipos:

- Colocar un contenedor o papeleras de reciclaje en cada escritorio o puesto de trabajo es un medio muy eficaz para recolectar papel de distintos tipos (fotocopias, papel con membrete, impreso, hojas de cuadernos o blocs de notas y formularios).
- El uso de **los contenedores de recolección centralizada** implica que las personas lleven su papel reciclable de distintos tipos a un punto de recolección ubicado a una distancia prudencial y estos funcionan mejor cuando se utilizan para agrupar el papel de los contenedores ubicados junto a los escritorios o en áreas en las que se generan grandes cantidades de papel, como las estaciones de fotocopadoras y correo postal.
- En el caso de artículos más voluminosos, como **cajas de cartón corrugado**, pudiera ser necesario recolectar dichas cajas por separado y romperlas para que quepan en los contenedores de recolección centralizada, dónde también se depositan los residuos de papel de distintos tipos.



Residuos reciclables variados

- Todos los frascos, jarras y botellas de alimentos y bebidas se deben vaciar y enjuagar antes de colocarlos en los contenedores de reciclaje.
- Las empresas que vendan o suministren alimentos o bebidas en envases reciclables que se consuman de inmediato deben tener suficientes contenedores de residuos reciclables de tamaño adecuado para que los clientes puedan depositar este tipo de residuos.
- Junto a cualquier máquina expendedora cuyos productos vengan en empaques reciclables debe haber contenedores de reciclaje.

A continuación, desglosamos algunas opciones para la recolección de residuos reciclables:

Punto centralizado: Las empresas que no sean del ramo de la alimentación y que, por lo tanto, no generen una gran cantidad de residuos variados, deben ubicar contenedores para la recolección de ese tipo de residuos a una distancia prudencial del lugar donde se generan. Este lugar podría ser una sala de descanso para empleados, una cafetería o la cocina. Tenga en cuenta que los contenedores de reciclaje se deben ubicar cerca de cualquier máquina expendedora que dispense productos cuyos empaques sean reciclables.

Clasificación según el material: Las empresas que generen grandes cantidades de alguno de estos residuos (por ejemplo, botellas de vidrio que se usan en los bares) deberían clasificar los residuos reciclables según el material del cual están hechos. Esto puede ser rentable porque el precio de venta suele ser mejor para los residuos reciclables clasificados que se venden por separado.

Para fomentar la participación en el programa, etiquete claramente cada lado del contenedor con el símbolo del reciclaje y una etiqueta que indique el tipo de material o residuo que se puede depositar en ese contenedor.

Un dibujo sencillo de cada tipo de residuo puede ayudar a que haya menos confusión y, por lo tanto, reducir la presencia de agentes contaminantes o ajenos. Además, puede usar contenedores con tapas especialmente diseñadas que solo permitan depositar objetos reciclables con ciertas características, por ejemplo, una tapa para un contenedor de reciclaje de residuos reciclables variados podría tener un agujero de 5 pulgadas (13 cm) de diámetro para latas de refresco, botellas de vidrio y plástico.

Desechos provenientes del jardín

Todos los residuos de origen vegetal provenientes de las áreas verdes de la empresa deben triturarse o reciclarse allí mismo. Cerciérese de que el jardinero o el personal de mantenimiento encargado del jardín esté procesando adecuadamente todo césped o árboles podados. Hay una serie de alternativas para manejar el césped, las hojas y la broza o maleza.

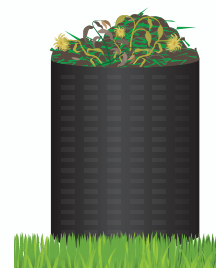
Reciclaje de los residuos de césped: El reciclaje del césped consiste en dejar los restos del césped cortado en el suelo en lugar de recogerlos. Es un método económico y eficiente para devolverle los nutrientes vitales del césped al suelo, lo que ayuda a reducir la necesidad de usar fertilizantes químicos.



Residuos reciclables variados



Papel de Distintos Tipos



Elaboración de abono orgánico: Una estercolera o pila de abono convierte los residuos de origen vegetal en humus o abono orgánico, mediante un proceso de descomposición, que sirve para fertilizar la tierra del área donde crecen las plantas. Estos residuos pueden depositarse en contenedores ubicados dentro su local que pueden adquirirse a muy bajo costo. Averigüe qué hace el jardinero o el personal de mantenimiento con los residuos de origen vegetal provenientes de sus áreas verdes.

Examine junto con el personal de mantenimiento del jardín cuáles son las mejores opciones para su empresa. (Véase el apartado intitulado Reducción y reciclaje de los desechos provenientes del jardín, en la sección 5 de este manual).

Cómo Llevar los Residuos reciclables Hasta Área de Almacenamiento

Algunas compañías de servicios de reciclaje recolectan los residuos reciclables en las oficinas, de acuerdo con un cronograma preestablecido; sin embargo, la mayoría de estas compañías le pedirán que reúna los residuos reciclables en un área de almacenamiento. Antes de determinar el lugar para el almacenamiento, consulte con el administrador del inmueble para asegurarse de cumplir con la normativa local contra incendios; es muy importante tener esto en cuenta cuando se almacena papel. Para minimizar los riesgos de incendio, los funcionarios del cuerpo de bomberos recomiendan que los contenedores de almacenamiento estén tapados, que el área tenga aspersores contra incendios y que los residuos se almacenen detrás de una pared contra incendios.



Los contenedores de reciclaje centralizado deben tener tapas para evitar la presencia de agentes contaminantes o ajenos y reducir los riesgos de que se produzca un incendio.

La mayoría de los programas de reciclaje funcionan mejor cuando se integran con las actividades de mantenimiento que se llevan a cabo regularmente. El personal de mantenimiento se encarga de recolectar los residuos reciclables de los contenedores de reciclaje al mismo tiempo que recoge la basura. Algunas empresas escogen un día para recoger la basura y otro día para recolectar los residuos reciclables. Muchas empresas delegan la responsabilidad de recolectar los residuos reciclables a las contratistas de mantenimiento cuando llega el momento de renovar el acuerdo relativo a la prestación de servicios. Asegúrese de incluir al personal de mantenimiento en todas sus iniciativas de reciclaje.

¿Cómo minimizar la presencia de agentes contaminantes o ajenos?

En cualquier programa de reciclaje, la presencia de agentes contaminantes o ajenos es una gran inquietud, ya que estos elementos no deberían estar en ningún contenedor de residuos reciclables.

Algunos agentes contaminantes o ajenos pueden ser bolsas de plástico o algún líquido residual que haya quedado en una lata de aluminio. Si los contenedores de reciclaje tienen demasiados agentes contaminantes o ajenos, es posible que los residuos reciclables tengan que desecharse como basura, ya que la contaminación excesiva de los residuos reciclables puede afectar las operaciones de clasificación que se llevan a cabo en los centros de reciclaje.

La presencia de agentes contaminantes o ajenos también puede hacer que la carga sea rechazada en el punto de recolección, lo que puede dar lugar a tasas y multas adicionales impuestas a las empresas.

Minimizar la presencia de agentes contaminantes o ajenos es una parte importante de su programa de reciclaje. Converse con su compañía de reciclaje para asegurarse de que el proceso de recolección de residuos reciclables de su empresa se esté haciendo de manera correcta; y no añada residuos reciclables a su programa de reciclaje sin consultarlo primero con esta.

6. Promover el Programa

El reciclaje implica que las personas cambien hábitos establecidos desde hace mucho tiempo y hagan un pequeño esfuerzo para hacer las cosas de manera diferente. Muchos de sus empleados serán partidarios del reciclaje. Sin embargo, su programa será más eficaz si elabora una campaña publicitaria positiva y motivadora para mantener en alto el entusiasmo del personal.

Cómo Arrancar el Programa

Establezca una "fecha oficial de inauguración" de su programa e infórmeles a sus empleados con antelación que esta se aproxima; arránquelo de manera festiva. Es una gran idea enviar un memorándum o volante acerca de la inauguración del programa que esté firmado por el gerente general, en el que se resalten los beneficios de este y explicar los procedimientos de clasificación y recolección. Antes de la semana de inauguración del programa, muchas empresas dedican parte de su reunión semanal del departamento a hacer una demostración breve sobre cómo reciclar correctamente. Después de la puesta en marcha de este, los carteles desplegados cerca de los contenedores de reciclaje sirven de recordatorio para todo el personal.

¿Cómo sustentar el programa?

Su programa de reciclaje tendrá éxito si refuerza de manera positiva los hábitos nuevos de reciclaje entre sus empleados.

Infórmeles cómo va el programa mediante datos concretos:

- Enumere la cantidad de residuos reciclables recolectados por su empresa durante un período determinado de tiempo.
- Suministre información relativa a lo valioso que son los esfuerzos de reciclaje emprendidos por estos, una medida sumamente eficaz es hablar de "x cantidad de dólares que la empresa se ha ahorrado", especialmente si el dinero se dona a un fondo u organización caritativa; otra de las medidas más populares y eficaces es la de hacer referencia a "x cantidad de árboles que se han salvado", entre otras. Utilice nuestra calculadora especial para medir el efecto que tienen sus esfuerzos de reciclaje para proteger al medio ambiente. Ingrese a www.montgomerycountymd.gov/DEP/trash-recycling/recycling-impact-calculator.html.
- Hágalles saber si la clasificación de los residuos variados se está haciendo de manera incorrecta, recuérdelos lo que se debe y lo que no se debe hacer, y que ¡hay que reciclar de la mejor manera!
- Consulte con regularidad al personal de mantenimiento para que le den sus opiniones sobre el programa, ya que estos comentarios le permitirán hacer los cambios que sean necesarios.

- Felicite a los empleados que hagan un trabajo bien hecho.
- Homenajee o deles un premio a aquel departamento que lo haga mejor.

7. Hacerle Seguimiento a su Programa de Reciclaje

Una vez que el programa de reciclaje se ponga en marcha, este prácticamente funcionará solo; sin embargo, será necesario verificar con regularidad y corregir de inmediato cualquier problema que se presente para que siga funcionando sin tropiezos y garantizar que su empresa logre reciclar la mayor cantidad de residuos posible.

8. Renegociar el Acuerdo Recolección y Traslado al Vertedero de Residuos Reciclables y Basura

¿Agregó o expandió los servicios de recolección de reciclaje? ¿Se acerca la fecha de renovación del acuerdo con la compañía de recolección de basura y residuos reciclables? ¿Su empresa cambió recientemente la manera en la que operaba? Este es el momento para analizar o plantearse nuevas ideas en cuanto al acuerdo de recolección de basura. A menudo, se recomienda hacer una licitación cada tres años para la contratación de estos servicios. Si decide reciclar otros residuos o expandir los servicios de recolección de residuos reciclables en su empresa, logrará que sus cubos de basura se llenen menos al pasan una buena cantidad de residuos a los contenedores de reciclaje. Por lo tanto, su empresa u organización podría reducir el tamaño o la cantidad de cubos de basura o podría disminuir la frecuencia con la que la basura se envía al vertedero, lo cual le permitiría ahorrar dinero en cuanto a los costos de recolección y traslado de basura.



- Realice una auditoría de sus contenedores de basura y reciclaje y determine si puede reducir el tamaño de estos — lo que se conoce como adecuación — o la frecuencia con la que debería pasar el aseo urbano a recoger sus desechos.
- Revise el acuerdo vigente de estos servicios para asegurarse de que no se renueve de manera automática.
- Conozca las disposiciones finales: ¿debe ser usted quién notifique a la compañía sobre la renovación del acuerdo de servicios?
- Revise las facturas para estar al tanto de lo que le cobran actualmente. ¿Hay recargos o cobros inesperados que pudieran eliminarse?
- ¿La compañía recolectora llegará a un acuerdo con mi empresa para lograr los objetivos trazados y mejorar el desempeño?
- Estudie la posibilidad de contratar a un consultor en procesamiento y gestión de residuos para que lo ayude a negociar un precio mejor y a establecer términos más favorables para su empresa.

Comuníquese con el Programa SORRT para obtener ayuda al respecto; este programa ofrece asistencia técnica y recomendaciones específicas sobre el lugar donde operan las empresas, con el fin de ayudarlas poner en marcha programas de reciclaje exitosos, diseñados para reducir, reutilizar y reciclar más cantidad de residuos. Llame al 311 o 240-777-0311 para obtener más información.

Sección 3:

Instrucciones para Elaborar un Plan de Reciclaje y Reducción de Residuos en su Empresa

INSTRUCCIONES GENERALES:

Las empresas del condado de Montgomery deben presentar un Plan de Reciclaje y Reducción de Residuos a nivel Empresarial al condado de conformidad con la reglamentación emitida por el Ejecutivo del Condado n.º 1-15. Este debe elaborarse con la información más adecuada que se pueda conseguir y su razón de ser es proporcionarle al condado una idea general de cómo su empresa reduce y recicla residuos o de cómo lo va a hacer en el futuro, con el fin de alcanzar el objetivo trazado de reducir al mínimo los residuos que se generan en el condado y ampliar al máximo la capacidad para reciclarlos.

- Si su empresa ya recicla los residuos de carácter obligatorio, todo lo que tiene que hacer es llevar registros y proporcionar la información que se le pida en el formulario del plan de reciclaje y reducción de residuos a nivel empresarial.
- Si su empresa aún no está reciclando, puede acceder a la información sobre cómo establecer un programa de reciclaje a través del Programa de Organizaciones Inteligentes que Reducen y Reciclan Toneladas (SORRT, por sus siglas en inglés), que se dedica a ayudar a las empresas con los asuntos de reciclaje y reducción de residuos. PPara recibir más información, llame al 3-1-1 o al (240) 777-0311. Usted tiene la obligación de presentar el formulario del plan de reciclaje, aunque no haya establecido un programa de reciclaje.

Si su empresa enfrenta dificultades extremas para reciclar alguno de los residuos que son de carácter obligatorio, usted puede solicitar una exención de reciclaje específica para ese tipo de residuo. TPara solicitar una exención, debe marcar la casilla en la página 2 del plan que corresponda al residuo para el que está solicitando la exención de reciclaje. Después de que la División de Reciclaje y Gestión de Recursos del condado de Montgomery (RRMD, por sus siglas en inglés) reciba su solicitud, el personal de esa oficina le enviará una solicitud de exención estándar que debe llenar y enviar a dicha oficina. Cuando la RRMD reciba el Formulario de Solicitud de Exención, el personal del condado programará una visita al establecimiento.

Las exenciones, si se aprueban, solo se concederán durante un período de tiempo determinado y después de evaluar cuidadosamente los siguientes aspectos determinantes de la situación, limitaciones de costo, espacio y comercialización de los residuos.

GUÍA PARA ELABORAR SU PLAN DE RECICLAJE Y REDUCCIÓN DE RESIDUOS A NIVEL EMPRESARIAL:

Estas instrucciones explican lo que hay que hacer en cada una de las secciones del plan.

INFORMACIÓN QUE DEBE CONTENER LA PÁGINA 1:

Nombre de la Empresa

Indique el nombre de su empresa como aparece en el documento constitutivo. Todas las empresas, incluso las organizaciones sin fines de lucro y las sedes del gobierno federal, estatal y local, deben cumplir con la reglamentación de reciclaje del condado.

Dirección

Indique la dirección corporativa de su empresa, escriba el nombre de la calle, número del local, ciudad y código postal.

Número de Teléfono

Indique el número de teléfono de su empresa e incluya el código de área.

Persona de Contacto del Programa de Reciclaje

Indique el nombre completo (la dirección de correo electrónico) de la persona empleada por su empresa que estará disponible para responder las preguntas hechas por el personal del condado sobre este plan.

Página Web de la Empresa

Indique la página web de su empresa, en caso de tenerla.

Business Name:		
Address:		
Phone Number:		
Recycling Program Contact Person:		
Contact Person e-mail:	Business Website:	
IF GOVERNMENT AGENCY, CHECK APPLICABLE:	County <input type="checkbox"/>	State <input type="checkbox"/> Federal <input type="checkbox"/>
If your business leases property at above address, provide property owner or manager name:		
Property Owner/Manager Name:	Telephone #:	
Property Owner/Manager Mailing Address:		
EMPLOYEE NUMBER: _____ (Employee means any person working 20 or more hours a week for more than 6 months in a calendar year.)		
Total square feet of building space occupied: _____ Square Feet		
Total acreage of green area (landscaped and grassy area), if applicable: _____ Acres		

Entidad Gubernamental

Si se trata de una entidad gubernamental, indique el nivel correspondiente que ocupa su entidad; pero si ninguna de estas categorías le corresponde a su entidad, indique bajo que autoridad funciona.

Nombre del Propietario / Gerente, Dirección y Número de Teléfono

Cuando corresponda, indique el nombre, la dirección y el número de teléfono (con código de área) de la administradora encargada de alquilar el local donde funciona su empresa.

Cantidad de Empleados

Indique la cantidad total de empleados a tiempo completo que trabajan en su establecimiento. Un empleado a tiempo completo se define como cualquier persona que trabaja 20 horas o más a la semana durante más de seis meses en un año calendario. Si la intención de este plan es abarcar varias sucursales de la empresa, indique la cantidad total de empleados que están bajo este plan y especifique la cantidad de empleados que trabajan en cada establecimiento. Esta información debe aparecer en una página aparte anexa al informe. Por ejemplo, un comerciante propietario de varias tiendas que decida presentar un plan que las abarque todas deberá anexar una página con la dirección de cada tienda y la cantidad de empleados que labora en cada una de ellas.

Superficie Total — en Pies Cuadrados — de Cada Uno de los Locales u Oficinas Donde la Empresa Tiene Sucursales

Indique el área total que su empresa ocupa en ese(os) lugar(es). Si la intención de este plan es abarcar todas las sucursales de la empresa, proporcione la suma total e individual (en pies cuadrados) de la superficie de los locales u oficinas donde estas funcionan. Esta información debe aparecer en una página aparte anexa al informe. Por ejemplo, una empresa que tenga cuatro (4) oficinas en el condado y está presentando un plan para las cuatro sucursales, debe especificar en una página aparte la superficie — en pies cuadrados — de cada una de estas.

Superficie Total de las Áreas Verdes, si Corresponde

Si su empresa o el administrador del inmueble que usted ocupa se encarga del mantenimiento de las áreas verdes que estén a su alrededor, indique cuántos acres cree usted que tiene esa área.

Tipo de Empresa

Marque categoría que describa mejor la(s) labor(es) fundamental(es) que se llevan a cabo en su empresa. Si en esa sucursal de su empresa, las labores corresponden con más de una categoría, marque todas las que correspondan y si estas no corresponden con ninguna de las categorías, describa las labores fundamentales de su empresa en el espacio proporcionado para tal fin.

Código del Sistema de Clasificación Industrial de América del Norte (NAICS, por sus siglas en inglés)

Se refiere al número estándar utilizado por el gobierno federal para clasificar a los diferentes tipos de empresas. Puede revisar el código del NAICS para averiguar cuál es su tipo de empresa u organización en: <https://www.census.gov/naics/>.

BUSINESS TYPE (Check all that apply):			
<input type="checkbox"/> BAR/RESTAURANT	<input type="checkbox"/> OFFICE	<input type="checkbox"/> WHOLESALE	<input type="checkbox"/> AGRICULTURAL
<input type="checkbox"/> RETAIL, NON-GROCER	<input type="checkbox"/> RETAIL, GROCER	<input type="checkbox"/> LABORATORY	<input type="checkbox"/> MANUFACTURING
<input type="checkbox"/> SOCIAL SERVICES	<input type="checkbox"/> HOTEL	<input type="checkbox"/> HOSPITAL	<input type="checkbox"/> EDUCATION
<input type="checkbox"/> HOME-BASED BUSINESS	<input type="checkbox"/> OTHER (Please Specify) _____		
North American Industry Classification System (NAICS) Code: _____ (If Known)			

¿Quién Presentará el Informe Anual de Reciclaje y Reducción de Residuos de su Empresa?

Si usted desea que el informe anual de reciclaje y reducción de residuos de su empresa lo presente el dueño o administrador del inmueble que usted ocupa, marque la casilla correspondiente a la opción de su preferencia y proporcione el nombre de la empresa, la dirección postal, el nombre de la persona de contacto y el número de teléfono.

Empresas con Varias Sucursales

Si este plan abarca todas las sucursales de su empresa que están dentro del condado, marque la casilla correspondiente y proporcione, en una página anexa aparte, la información solicitada sobre cada establecimiento.

INFORMACIÓN QUE DEBE CONTENER LA PÁGINA 2:

Plan de Reciclaje y Desecho de Residuos Sólidos

Esta es la sección del plan, usted debe proporcionar detalles sobre cómo su empresa reciclará o reducirá la cantidad de residuos que arroja a la basura y terminan en el vertedero. Los residuos identificados en la columna de la izquierda son todos aquellos residuos reciclables de carácter obligatorio. **Escriba papel multiuso blanco o de colore, periódicos, revistas, cartón y otro tipo de papel limpio y seco que estén mezclados dentro de un mismo contenedor** en la línea correspondiente a "papel de distintos tipos" y **escriba recipientes de alimentos y bebidas variados** en la línea correspondiente a "recipientes variados" (véase la lista de residuos reciclables y sus definiciones en la sección 8 de este manual).

PRIMERA COLUMNA:

Número Total y Tamaño de los Contenedores de Recolección Centralizada y Cantidad de Veces con las Que Pasa Mensualmente la Contratista a Recoger los Residuos

Indique el número total de contenedores de recolección centralizada de cada producto o material, como cestos, cajas, cubos, papeleras, basureros, compactadores, empacadoras y contenedores rodantes de los que su empresa es responsable. Informe acerca del número de

contenedores ubicados junto a los escritorios, solo en caso de que su empresa no tenga ningún otro contenedor de recolección centralizada en su establecimiento (esto aplicaría a una empresa cuyo administrador del inmueble o proveedor de servicios de mantenimiento recolecte residuos reciclables en cada oficina o estación y reúna el material con el de otras empresas o inquilinos). Es posible que tenga que verificar el tamaño del contenedor y el horario de recolección con la empresa que le proporcione este servicio, la cual pudiese ser la misma empresa de servicios de mantenimiento, la de reciclaje o el administrador de su inmueble.

SEGUNDA COLUMNA:

Nombre y Número de Teléfono de la Empresa de Transporte y Mmanejo de Residuos

Indique el nombre completo y el número de teléfono (con código de área) del transportista o recolector autorizado encargado de llevar cada uno de los residuos que recolecte de su empresa a un centro de reciclaje. Si su empresa transporta por cuenta propia un tipo de residuo a un centro de reciclaje, marque el renglón que dice "por cuenta propia" y escriba el nombre del centro y el número de teléfono (con código de área). En la categoría que dice residuos sólidos para desechar, indique el nombre completo y el número de teléfono (con código de área) del transportista autorizado responsable de enviar al vertedero la basura de su empresa.

TERCERA COLUMNA:

Programa de Reducción de Residuos

La reglamentación emitida por el Ejecutivo del Condado n.º 1-15 exige que las empresas preparen un plan de reducción y reciclaje de residuos que explique de qué manera van a reciclar sus residuos, con miras a disminuir la cantidad de basura que se envía a los vertederos. La descripción de sus esfuerzos de reducción de residuos ayudará a las autoridades del condado a evaluar las necesidades y logros de las empresas que buscan reducir la cantidad de residuos que generan. Enumere aquellos residuos reciclables que sean parte del programa de reducción de residuos que su empresa ha puesto en marcha y, en una página aparte, dé detalles sobre cómo funcionan las técnicas puestas en práctica y los resultados que han logrado. Agregue información sobre la manera en la que su empresa capacitó a los empleados sobre este programa. Un ejemplo claro de reducción de residuos sería el reemplazo tazas desechables por tazas de cerámica reutilizables (que se puedan lavar) a los empleados y visitantes.

CUARTA COLUMNA:

Marque la Casilla Correspondiente si Precisa de una Solicitud de Exención

Si su empresa no puede reciclar ninguna de las categorías de residuos reciclables de carácter obligatorio, marque la casilla correspondiente para que le hagan llegar una solicitud de exención. Al recibir el documento con la casilla marcada, la RRMD le hará llegar una solicitud de exención estándar que su empresa debe llenar debidamente y consignar ante esta división. El personal de la RRMD programará una visita a su establecimiento cuando reciba la solicitud de exención y estas se evaluarán bajo los siguientes criterios:

1. inexistencia de mercados cautivos para ese residuo en particular (véase la página 1 de estas instrucciones para obtener información adicional sobre las exenciones)
2. inviabilidad por falta recursos económicos debido a la gran disparidad que existe entre los costos de reciclaje de determinados residuos y los costos por desecharlos

3. falta de disponibilidad de un lugar dentro o fuera del establecimiento para organizar y almacenar los residuos reciclables

Enumere Todos los Demás Residuos Reciclables, Reutilizables o Destinados a Reducirse

Enumere cualquier otro residuo que su empresa recicle, reutilice o reduzca mediante el programa de reducción de residuos, como, por ejemplo, palés de madera reutilizados, equipos informáticos usados o alimentos aptos para el consumo que se den en donación, aceite de motor usado que se refine nuevamente, etc.

ÚLTIMA FILA: Residuos Sólidos Desechados:

Especifique el número total y el tamaño de los contenedores utilizados para almacenar residuos sólidos (basura) y la frecuencia con la que el servicio de recolección o transportista los recoge en su negocio y los lleva al vertedero u otro lugar para desecharlos.

Por ejemplo, 1 contenedor con ruedas de 20 yardas cúbicas (15 metros cúbicos) que se recoge 4 veces al mes.

Importante: Si no se rellena esta sección le rechazarán el formulario.

Renglones para la(s) Firma(s)

Un funcionario corporativo debe firmar el formulario y escribir su nombre y el nombre de la empresa en letra de molde.

Importante: Si no se rellena esta sección le rechazarán el formulario.

MONTGOMERY COUNTY BUSINESS RECYCLING AND WASTE REDUCTION PLAN

Refer to the Montgomery County *Business Recycling Regulation Handbook* for guidance on recycling and completing your Plan.

Send completed Plan to: Department of Environmental Protection, Recycling and Resource Management Division/Waste Reduction and Recycling Section,
Attn: SORRT Program, 2425 Reedie Drive, 4th Floor, Wheaton, MD 20902

Business Name: _____

Address: _____

Phone Number: _____

Recycling Program Contact Person: _____

Contact Person e-mail: _____ Business Website: _____

IF GOVERNMENT AGENCY, CHECK APPLICABLE: County ☐ State ☐ Federal ☐

If your business leases property at above address, provide property owner or manager name:

Property Owner/Manager Name: _____ Telephone #: _____

Property Owner/Manager Mailing Address: _____

EMPLOYEE NUMBER: _____ (Employee means any person working 20 or more hours a week for more than 6 months in a calendar year.)

Total square feet of building space occupied: _____ Square Feet

Total acreage of green area (landscaped and grassy area), if applicable: _____ Acres

BUSINESS TYPE (Check all that apply):

- | | | | |
|--|---|-------------------------------------|--|
| <input type="checkbox"/> BAR/RESTAURANT | <input type="checkbox"/> OFFICE | <input type="checkbox"/> WHOLESALE | <input type="checkbox"/> AGRICULTURAL |
| <input type="checkbox"/> RETAIL, NON-GROCER | <input type="checkbox"/> RETAIL, GROCER | <input type="checkbox"/> LABORATORY | <input type="checkbox"/> MANUFACTURING |
| <input type="checkbox"/> SOCIAL SERVICES | <input type="checkbox"/> HOTEL | <input type="checkbox"/> HOSPITAL | <input type="checkbox"/> EDUCATION |
| <input type="checkbox"/> HOME-BASED BUSINESS | <input type="checkbox"/> OTHER (Please Specify) _____ | | |

North American Industry Classification System (NAICS) Code: _____ (If Known)

Who will submit your Annual Recycling and Waste Reduction Report? Check appropriate box and provide requested information:

☐ Self ☐ Property Manager/Owner ☐ Central Business Office ☐ Other: _____

Name of Person responsible for submitting Annual Report: _____ Phone: _____

Company Name and Address: _____

MULTIPLE SITE BUSINESSES:

- ☐ Check this box if this Plan covers your business at more than one location within the County. Attach a list of the addresses of all in-County business locations, on-site contact person, the number of employees working and approximate square feet occupied at each location.

FOR RRMD USE ONLY - DO NOT WRITE BELOW THIS LINE

RECYCLING AND RESOURCE MANAGEMENT DIVISION APPROVAL BY: _____ Date: _____

EXEMPTION STATUS: _____ Approval Sent: _____

PLAN FOR RECYCLING AND DISPOSING SOLID WASTE

DATE PLAN SUBMITTED: _____

MATERIAL (Circle type where applicable)	Total Number and Size of central collection containers used by business(es) covered under this Plan and number of pick-ups per month. (Estimate pick-ups if necessary)	Name and Phone Number of Collection Company *If self-hauled, indicate facility/phone number where materials are delivered to	WASTE REDUCTION PROGRAM (Check if applicable and attach separate page to describe)	Check Box if Exemption Request Form is requested **
REQUIRED MATERIALS FOR RECYCLING, REUSE, OR BEING SOURCE REDUCED				
MIXED PAPER			<input type="checkbox"/>	<input type="checkbox"/>
WHITE OFFICE PAPER			<input type="checkbox"/>	<input type="checkbox"/>
CORRUGATED CARDBOARD			<input type="checkbox"/>	<input type="checkbox"/>
NEWSPAPER			<input type="checkbox"/>	<input type="checkbox"/>
COMMINGLED MATERIALS			<input type="checkbox"/>	<input type="checkbox"/>
ALUMINUM CANS			<input type="checkbox"/>	<input type="checkbox"/>
STEEL/TIN CANS			<input type="checkbox"/>	<input type="checkbox"/>
PLASTIC BOTTLES AND CONTAINERS			<input type="checkbox"/>	<input type="checkbox"/>
GLASS BOTTLES & JARS			<input type="checkbox"/>	<input type="checkbox"/>
YARD TRIM: Leaves Grass Brush			<input type="checkbox"/>	<input type="checkbox"/>
CHRISTMAS TREES			<input type="checkbox"/>	<input type="checkbox"/>
SCRAP METAL			<input type="checkbox"/>	<input type="checkbox"/>
VOLUNTARY MATERIALS FOR RECYCLING, REUSE OR BEING SOURCE REDUCED (Attach list of additional materials as needed)				
MATERIAL:				N/A
MATERIAL:				N/A
SOLID WASTE FOR DISPOSAL ONLY - BELOW THIS LINE				
SOLID WASTE FOR DISPOSAL (Trash)				N/A

** RRMD will contact you to schedule a site inspection and provide you an Exemption Request Form.

Signature of Person Completing Form _____ Date _____ Print Name of Signatory _____ Company Name _____
 I hereby certify that as the Corporate Officer, I am responsible for ensuring compliance with Montgomery County Executive Regulation 1-15, which requires recycling and reporting by my business, and confirm that the above program will be implemented in accordance with the applicable schedule.

Signature of Responsible Corporate Officer _____ Date _____ Print Name of Signatory _____

OPTIONAL SUBMITTAL WITH BUSINESS RECYCLING AND WASTE REDUCTION PLAN

Does your Company buy or use any products that contain recycled content or material (such as recycled toner cartridges, recycled hand towels or tissue paper, copier paper, etc.)? If so, please specify products below. Attach additional pages if needed.

(Refer to Recycled Product Supplier List and Recycled Products Guide in the Resource Material section of the Business Recycling Regulation Handbook.)

Sección 4:

Guía para Rellenar los Formularios de los Informes Anuales

Todas las empresas grandes y medianas, así como los propietarios de inmuebles comerciales con múltiples inquilinos dentro del condado de Montgomery tienen el deber de presentar ante las autoridades del condado un informe anual de reciclaje y reducción de residuos (denominado el informe anual). Además, es posible que las empresas pequeñas, a petición de la División de Reciclaje y Gestión de Recursos, deban presentarlo de igual modo.

El propósito de este es proporcionarles a las autoridades del condado información sobre cuánto y qué tipo de residuos reciclan las empresas en el transcurso de un año calendario; además de los procedimientos de reducción de residuos y la compra de productos reciclados que estas hacen. Las autoridades del condado recopilarán y transmitirán toda esta información al estado de Maryland, tal y como exige la Ley de Reciclaje de Maryland.

Para determinar la cantidad anual de residuos que su empresa recicla y la cantidad de basura que envía al vertedero, consulte con su(s) compañía(s) de recolección. Esta debe poder proporcionarle toda la información que necesite para llenar el formulario del informe anual. Si la(s) compañía(s) de recolección no puede(n) proporcionarle esta información, es posible que deba estimar la cantidad usted mismo mediante la tabla para medir la capacidad de los contenedores de reciclaje que se encuentra más adelante en esta sección.

El Gobierno del condado recomienda llevar registros mensuales de estos datos y sumarlos a la hora de elaborar su informe anual. Pídale a su compañía de recolección que le proporcione informes mensuales del tonelaje (recibos del peso) junto con las facturas de los servicios prestados. Las empresas deben guardar las copias de los acuerdos o facturas para que el condado pueda inspeccionarlas y fotocopiarlas en caso de que sea necesario verificar algo.

Si su empresa está ubicada en un inmueble con múltiples inquilinos, el administrador o dueño de este tiene que presentar el informe anual a nombre de su empresa. Sin embargo, es su responsabilidad asegurarse de que el administrador de su local o inmueble lo haya presentado correctamente. Esto significa que el informe anual debe mencionar específicamente a su empresa y proporcionar la siguiente información: una persona de contacto o representante de ese establecimiento, el número de empleados que allí laboran y la superficie en metros cuadrados del local donde funciona la empresa.

Si su empresa tiene varias sucursales dentro del condado, puede presentar un informe anual que las abarque a todas. Sin embargo, debe incluir la dirección, el nombre de la persona de contacto de cada una de ellas, el número de empleados que allí laboran y la superficie en metros cuadrados del local donde estas funcionan.

Las autoridades del condado revisarán los informes anuales y los verificará mediante una evaluación efectuada en el o los establecimientos. También le enviarán una notificación a la empresa en la que aparezca el porcentaje de residuos reciclados, calculado a partir de los datos proporcionados en el informe.

Fechas de Presentación del Informe Anual de Reciclaje y Reducción de Residuos a Nivel Empresarial:

Los informes anuales correspondientes al año calendario anterior son los siguientes:

Empresas grandes (que tengan a 250 empleados o más): a más tardar el **1 de febrero**.

Empresas medianas (que tengan entre 100 y 249 empleados): a más tardar el **1 de marzo**.

Empresas pequeñas (que tengan menos de 100 empleados): en principio, estas deben presentarlo dentro de un plazo de 60 días después de haber recibido una solicitud por escrito para hacerlo por parte de la RRMD. A partir de ese momento, cada año, las empresas pequeñas deben elaborar y presentar sus informes a más tardar el **1 de marzo**.

Propietarios de inmuebles con varios inquilinos: más tardar el **1 de marzo**.

Tenga en cuenta que no consignar el informe anual ante el Gobierno del condado es una infracción de clase B, contemplada en el Código del Condado de Montgomery, que está sujeta a una multa de al menos 100,00 dólares

OPCIONES PARA CONSIGNAR LOS INFORMES ANUALES:

Hay dos (2) opciones para presentar el informe anual de reciclaje y reducción de residuos. El método principal y de preferencia para hacerlo es en línea; ingrese a la página web de la RRMD / Sección de Reducción y Reciclaje de Residuos, donde podrá consignar sus informes anuales en línea: www2.montgomerycountymd.gov/DEPARR/

También puede consignar formularios impresos que se pueden descargar en https://www.montgomerycountymd.gov/SWS/Resources/Files/sorrt/forms_report.pdf

Ambas versiones deberán incluir la siguiente información:

Nombre de la Empresa

Indique el nombre de su empresa como aparece en el documento constitutivo. Todas las empresas, incluso los centros de atención médica, las oficinas gubernamentales (federales, estatales y locales), las escuelas privadas y públicas y las organizaciones sin fines de lucro deben presentar informes anuales.

Dirección Postal

Indique la dirección corporativa de su empresa, escriba el nombre de la calle, el número del local u oficina, el nombre del inmueble, la ciudad y el código postal. Si usted tiene una dirección postal diferente, inclúyala.

Número de Teléfono

Indique el número de teléfono de su empresa e incluya el código de área.

Persona de Contacto del Programa de Reciclaje

Indique el nombre completo de la persona empleada por su empresa que estará disponible para responder las preguntas hechas por el personal del condado sobre este informe anual.

Correo Electrónico de la Persona de Contacto

Indique el correo electrónico de la persona de contacto, si corresponde.

Página Web de la Empresa

Indique la página web de su empresa, en caso de tenerla.

Relación que Tiene la Persona que Consigna el Informe con la Empresa

Marque la casilla correspondiente si presenta el informe a nombre de la empresa indicada anteriormente o de otra empresa.

Enumere a las Empresas que Abarca el Informe Anual

Si usted es el encargado de presentar este informe a nombre de otra empresa (por ejemplo, usted es administrador de un inmueble que presenta el informe por sus inquilinos), indique el nombre de la empresa, el nombre de la persona de contacto del establecimiento, la dirección, el número de teléfono, la cantidad de empleados laboran y la superficie en pies cuadrados del local donde esta funciona.

Entidad Gubernamental

Si se trata de una entidad gubernamental, indique el nivel correspondiente que ocupa su entidad; pero si ninguna de estas categorías le corresponde a su entidad, indique bajo que autoridad funciona.

Cantidad de Empleados

Indique la cantidad total de empleados a tiempo completo en este lugar en particular. Un empleado se define como una persona que trabaja 20 horas por semana o más, durante más de seis meses en un año calendario. Si la intención de este Informe Anual es reseñar varias sedes de la empresa, proporcione la cantidad total de empleados que están bajo este Informe Anual e indique la cantidad de empleados que trabajan en cada una de las sucursales.

Superficie Total —en Pies Cuadrados— de Cada uno de los Locales u Oficinas Donde la Empresa Tiene Sucursales

Indique la superficie total en pies cuadrados del local donde funciona esa sucursal en particular. Si la intención de este Informe Anual es reseñar varias sedes de las empresas, proporcione la suma total de las superficies, en pies cuadrados, de todas las sedes de la empresa que se reseñan en este Informe Anual y también especifique los pies cuadrados de cada uno de los locales donde funciona una sucursal de su empresa.

Superficie Total de las Áreas Verdes, si Corresponde

Independientemente de quién se encargue del mantenimiento, proporcione la superficie total de las áreas verdes que rodean el inmueble, que pueden estar conformadas por césped, jardines decorados, árboles y arbustos. Si este se encuentra en un área urbana del condado (por ejemplo, Bethesda, Silver Spring) que tiene áreas verdes de poca extensión y inmueble está completamente rodeado de asfalto, acera, etc., escribir NINGUNA o 0.

Informe Anual del Año Calendario Anterior

Esta es la sección del informe anual en la que usted proporciona información específica de las cantidades recicladas por su empresa y la disminución de los residuos generados durante el año calendario anterior. Los residuos reciclables enumerados en esta sección incluyen a todos aquellos que sean de carácter obligatorio.

Cantidad Recolectada en el Año Calendario Anterior

Indique el número total de libras de cada residuo reciclable que su empresa recolectó para reciclar en el año calendario anterior. Si las cantidades proporcionadas por su recolector no están expresadas en libras, véase la tabla de conversión volumen / peso que se encuentra más adelante en esta sección o acceda a nuestra calculadora en línea en **MontgomeryCountyMD.gov/RecycleRight**.

Si su empresa recicla papel según su tipo, en lugar de papel de distintos tipos, indique los tipos específicos de papel que se recolectan por separado para su reciclaje. Por ejemplo, si su empresa recicla papel multiuso blanco por separado, indique las cantidades de este y las de otros tipos de papeles que recicla. Tenga en cuenta que todos los productos de papel enumerados en la definición de papel de distintos tipos que aparece en la sección 8 se deben reciclarse de forma obligatoria.

Si su empresa contrata a una empresa de destrucción de documentos para triturar papel confidencial, indique esa cantidad en la opción correspondiente a papel triturado recolectado por separado.

Si su programa recolecta envases de alimentos y bebidas, botellas de detergente líquido o productos de limpieza u otros envases de productos consumibles mezclados (latas, papel y contenedores de aluminio, latas de acero y hojalata, botellas y envases de plástico y botellas, frascos y jarras de vidrio), incluya esa información en la línea correspondiente a "recipientes variados". En la línea correspondiente a cada tipo de contenedor individual para residuos variados (por ejemplo, vidrio y aluminio) escriba "véase la línea correspondiente al contenedor de residuos variados". Véase la lista de residuos reciclables y sus definiciones en la sección 8 para que comprenda el significado de cada uno de ellos.

Los desechos provenientes del jardín son uno de los residuos que deben reciclarse de forma obligatoria si se generan en los predios de las empresas. Independientemente de que el reciclaje de césped, la elaboración de abono orgánico o el transporte de este a un centro de procesamiento especializado lo haga su empresa, el administrador o dueño del inmueble o una empresa contratista, usted debe llenar la información sobre cómo se gestionan los desechos provenientes de las áreas verdes.

Agregue cualquier otro residuo que su empresa recicle que no sea de carácter obligatorio conforme a la reglamentación emitida por el Ejecutivo del Condado n.º 1-15. Adjunte una página aparte si es necesario.

Número y Tamaño de los Contenedores de Recolección y Frecuencia con la que pasa el Aseo Urbano a Recoger sus Desechos Todos los Meses

Indique el número total de contenedores para recolectar los residuos reciclables, como cestos, cajas, cubos, papeleras, contenedores tipo volteo, compactadores, empacadoras y contenedores con ruedas, así como del tamaño de los contenedores de recolección centralizada y frecuencia con la que pasa el aseo urbano a recoger sus desechos todos los meses, por ejemplo, "cinco (5) contenedores con ruedas de 30 yardas cúbicas (22 metros cúbicos) recolectados tres veces al mes", escrito en la columna que está junto al papel de distintos tipos significa que su empresa tiene cinco contenedores de 30 yardas cúbicas en los que el papel se recolecta de forma centralizada, y la empresa de reciclaje vacía estos contenedores tres veces al mes. Es posible que tenga que verificar el tamaño del contenedor y el horario de recolección con la compañía que le proporcione el este servicio, la cual pudiese ser la empresa de servicios de mantenimiento, la de reciclaje o el administrador de su inmueble.

Informe acerca del número de contenedores ubicados junto a los escritorios, solo en caso de que su empresa no tenga ningún otro contenedor de recolección centralizada en su establecimiento (esto aplicaría a una empresa cuyo administrador del inmueble o proveedor de servicios de mantenimiento recolecte residuos reciclables en cada oficina o estación y reúna el material con el de otras empresas o inquilinos).

Nombre y Número de Teléfono de la Empresa de Transporte y Manejo de Residuos

Indique el nombre completo y los datos de contacto del transportista o recolector autorizado por condado de Montgomery y encargado de transportar cada residuo a un centro de reciclaje. Si su empresa devuelve o transporta por cuenta propia los residuos reciclables al centro de reciclaje, marque el renglón que dice "transporta por cuenta propia" y proporcione el nombre y el número de teléfono (con código de área) del centro a donde lleva los residuos. En la categoría que dice residuos sólidos para desechar, indique el nombre completo y el número de teléfono (con código de área) del transportista autorizado responsable de enviar al vertedero la basura de su empresa.

Programa de Reducción de Residuos

La normativa exige que su empresa recicle y reduzca la cantidad de residuos que se envían a los vertederos, por lo tanto, es importante informar acerca de cualquier iniciativa de reducción de residuos que su empresa haya emprendido. Enumere aquellos residuos reciclables que sean parte del programa de reducción de residuos que su empresa ha puesto en marcha y, en una página aparte, dé detalles sobre cómo funcionan las técnicas puestas en práctica y los resultados que han logrado. Agregue información sobre la manera en la que su empresa capacitó a los empleados sobre este programa.

Residuos Reciclables, Reutilización o Reducción Voluntaria de Desechos

Enumere cualquier otro residuo que su empresa recicle, reutilice o reduzca mediante el programa de reducción de residuos, como equipos de computación, cartuchos de tóner, palés de madera, etc.

Residuos Sólidos para Desechar Únicamente

Indique en el informe anual la cantidad de residuos sólidos que se desecharon durante el año calendario correspondiente. Es probable que el recolector pueda proporcionarle esta información. Especifique el número total y el tamaño de los contenedores utilizados para almacenar residuos sólidos (basura) y la frecuencia con la que el servicio de recolección o transportista los recoge en su negocio y los lleva al vertedero u otro lugar para desechos. Por ejemplo, se recolecta 4 veces al mes un compactador de 20 yardas cúbicas. Si deja esta información en blanco, su informe anual se considerará como incompleto y la RRMD se comunicará con usted por escrito o por teléfono para averiguar esta información.

Renglones para la(s) Firma(s)

La persona que elabora el informe anual debe firmar el formulario y escribir su nombre y el nombre de la empresa en letra de molde. Además, el funcionario corporativo encargado de supervisar el cumplimiento de la normativa también debe firmar el formulario y escribir su nombre. No se aceptarán informes anuales que no cuenten con ambas firmas.

Información de Carácter Obligatorio

Indique los avances alcanzados en cuanto a la reducción y reutilización de residuos y describa las propuestas de la administración del inmueble o de la empresa para que los inquilinos o empleados se preparen y se involucren en el programa de reciclaje. También proporcione información sobre las prácticas de adquisición de suministros fabricados a partir de contenido reciclado que su empresa ha instituido internamente.

ANNUAL BUSINESS RECYCLING AND WASTE REDUCTION REPORT

Refer to the *Montgomery County Business Recycling Regulation Handbook* for guidance on completing this Report.
Send completed Report to: Recycling and Resource Management Division, Attn: SORRT, 2425 Reedie Drive, 4th Floor, Wheaton, Maryland 20902

Business filing this Annual Report, provide:

Business Name: _____

Mailing Address: _____

Phone Number: _____

Contact Person Name and Title: _____

What is your relationship to the business(es) for whom this Annual Report is being filed?

(Check the box that corresponds to appropriate description.)

☐

I'm filing for my business at the above address only.

☐

I'm a **Property Manager** filing for one or more tenant(s) leasing property at a single site.

If address of the building occupied by your tenant(s) is different from the address provided above, provide address of building occupied by your tenant(s) covered by this Report: _____

☐

Business **Headquarters** filing for multiple business locations in the County.

Provide the address of each location that is covered under this report.

☐

I'm a **Collector** filing for my customer. (NOTE: One Annual Report per customer)

Provide the business name, address, contact name and phone number of the customer whom this report covers.

☐

Other. Explain relationship: _____

LIST BUSINESS(ES) COVERED BY THIS ANNUAL REPORT, IF APPLICABLE.

BUSINESS NAME & ON-SITE CONTACT PERSON	PHONE NUMBER and ADDRESS	EMPLOYEE NUMBER	SQUARE FEET
_____	_____	_____	_____
_____	_____	_____	_____
_____	_____	_____	_____
_____	_____	_____	_____
_____	_____	_____	_____

(Attach a separate page for additional business(es).)

If Government Agency, check applicable: County ☐ State ☐ Federal ☐ Other _____

Total number of employees covered by this Report: _____ (Employee means person working 20 or more hours per week for more than 6 months in a calendar year.)

Total square feet of building space covered by this Report: _____ Square Feet

Total acreage of green area (landscaped and grassy area) covered by this Report, if applicable: _____ Acres

FOR RRMD USE ONLY - DO NOT WRITE BELOW THIS LINE

RECYCLING AND RESOURCE MANAGEMENT DIVISION APPROVAL BY:

Date: _____

EXEMPTION STATUS:

CURRENT RECYCLING RATE:

PREVIOUS RECYCLING RATES:

ANNUAL REPORT FOR PREVIOUS CALENDAR YEAR

PROVIDE YEAR:

MATERIAL (Circle type where applicable)	QUANTITY COLLECTED IN PREVIOUS CALENDAR YEAR - Report in Pounds/Yr. (Refer to Volume-Weight Conversion Chart in your Handbook if needed)	Number and Size of central collection containers and number of pick-ups per month, if different from previous submission	Name and Phone Number of company hauling/handling materials	WASTE REDUCTION PROGRAM (Check if applicable & attach separate page to describe)	Check Box if Exemption Request Form is requested **
REQUIRED MATERIALS FOR RECYCLING, REUSE, OR BEING SOURCE REDUCED					
MIXED PAPER	Pounds/Yr.				<input type="checkbox"/>
WHITE OFFICE PAPER	Pounds/Yr.				<input type="checkbox"/>
CORRUGATED					<input type="checkbox"/>
CARDBOARD	Pounds/Yr.				<input type="checkbox"/>
SHREDDED PAPER COLLECTED SEPARATELY					<input type="checkbox"/>
NEWSPAPER	Pounds/Yr.				<input type="checkbox"/>
COMMINGLED MATERIALS	Pounds/Yr.				<input type="checkbox"/>
ALUMINUM CANS	Pounds/Yr.				<input type="checkbox"/>
STEEL/TIN CANS	Pounds/Yr.				<input type="checkbox"/>
PLASTIC BOTTLES AND CONTAINERS	Pounds/Yr.				<input type="checkbox"/>
GLASS BOTTLES & JARS	Pounds/Yr.				<input type="checkbox"/>
YARD TRIM Leaves Grass Brush	Pounds/Yr.				<input type="checkbox"/>
CHRISTMAS TREES	Pounds/Yr.				<input type="checkbox"/>
SCRAP METAL	Pounds/Yr.				<input type="checkbox"/>
VOLUNTARY MATERIALS FOR RECYCLING, REUSE, OR BEING SOURCE REDUCED (Attach list of other materials as needed)					
SOLID WASTE FOR DISPOSAL ONLY - BELOW THIS LINE					
SOLID WASTE FOR DISPOSAL (Trash)	Pounds/Yr.				N/A

* List Container Types: ** RRMD will contact you to schedule a site inspection and provide you an Exemption Request Form.

Signature of Person Completing Form

Date

Print Name of Signatory and Company Name

I hereby certify that as the Corporate Officer, I am responsible for ensuring compliance with applicable County Recycling Regulation 1-15, which requires recycling and reporting by my business, and confirm that the above program will be implemented in accordance with the applicable schedule.

Signature of Responsible Corporate Officer

Date

Print Name of Signatory

WASTE REDUCTION/REUSE AND EDUCATION REQUIREMENTS

TO BE INCLUDED WITH BUSINESS RECYCLING ANNUAL REPORT

Describe the progress in waste reduction and reuse efforts that have been undertaken by your business in an effort to reduce the amount of refuse generated.

This image shows a blank sheet of white paper with horizontal ruling lines. The lines are evenly spaced and extend across the width of the page. There are no margins, text, or other markings on the paper.

Describe your efforts to educate tenants (if report is filed by a property manager) or employees about the recycling program in place. Examples include, but are not limited to: newsletters, email reminders, training workshops, etc.

[illegible]

RECYCLING CAPACITY ESTIMATES

For use in completing your Annual Report if tonnage data is not available from your recycling company

Storage Container	Volume Capacity (Cubic Yards)	Approx. Dimensions (Depth/Length/Height in feet)	RECYCLABLE MATERIAL CAPACITY (In Pounds) These are estimates and are subject to change								
			Office Paper (Loose)	Newspaper (Loose)	Cardboard (Loose)	Mixed Paper	Aluminum (Whole cans)	Glass (Whole bottles/jars)	Steel/Tin (Whole cans)	Plastic Bottles (Narrow Neck)	Commingled Materials
90 - 96 Gallon Cart Without Separate Cardboard Collection	0.5	2.5/2.5/4.0	98	89		62	54	82	78	49	60
90 - 96 Gallon Cart With Separate Cardboard Collection	0.5	2.5/2.5/4.0				93					
Dumpster (2 yard)	2	3/4/4	261	97	73	127	131	472	280	144	253
Dumpster (4 yard)	4	4/4/5	521	194	146	254	263	943	561	288	506
Dumpster (6 yard)	6	4/5/6	782	291	219	381	394	1,415	841	432	760
Dumpster (8 yard)	8	6/6/6	1,042	389	292	508	526	1,887	1,122	576	1,013
Roll-off Container	10	6/22/4	1,303	486	365	635	657	2,359	1,402	721	1,266
Roll-off Container	20	6/22/5	2,606	972	731	1,269	1,314	4,717	2,804	1,441	2,532
Roll-off Container	30	6/22/6	3,909	1,457	1,096	1,904	1,972	7,076	4,206	2,162	3,798

Shaded areas indicate this size container is not normally used for this material.

CONTENEDORES DE RECICLAJE ESTÁNDARES



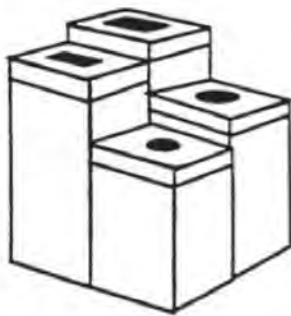
Cubo de basura de
32 galones



Carro de basura de
90 galones



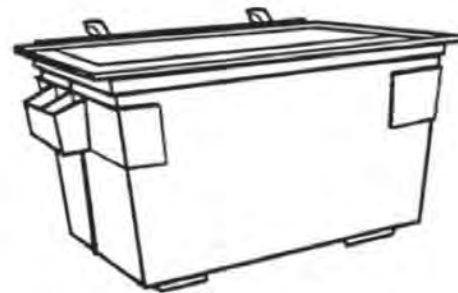
Cesto contenedor con ruedas



Contenedores de
reciclaje apilados



Basurero (de 2 yardas³
[1,5 metros cúbicos])



Basurero (de 4 yardas³
[3 metros cúbicos])



Basurero (de 6 yardas³
[4,5 metros cúbicos])



Contenedor rodante

Sección 5:

Cómo Reducir Residuos, Ahorrar Dinero y Recursos

Reducir los residuos tiene sentido desde el punto de vista empresarial y esto se debe a que cada libra de residuos que genera le cuesta dinero a su empresa. Así que tiene sentido que, al reducir los residuos, su empresa ahorre dinero.

La reducción de residuos consiste en disminuir la cantidad de materia que se genera en los procesos de diseño, fabricación, compra y uso de los insumos. Es el mejor método para controlar los desechos generados porque crea menos residuos en primer lugar.



Al hacer solo algunos cambios simples en la forma en que la empresa maneja sus residuos, puede ahorrar dinero a largo plazo. Por ejemplo, con solo eliminar las notas en papel o una capa de material de embalaje, ahorrará dinero en costos de adquisición, manejo y desecho.

La reducción de residuos también beneficia al medio ambiente, ya que ayuda a conservar los recursos naturales, ahorra energía y reduce la necesidad de desechar este tipo de elementos. También reduce la contaminación asociada a la fabricación de productos.

La Reducción de Residuos Beneficia a su Empresa

Reducir los residuos tiene muchos beneficios ambientales, pero también ofrece numerosas ventajas a nivel empresarial, como, por ejemplo:

- **Ventajas económicas:** entre las posibles ventajas económicas de la reducción de residuos figuran la disminución de los costos pagados por desecharlos, ahorro en costos de materiales y suministros, ingresos procedentes de la comercialización de residuos reciclables y ahorros derivados de procesos de trabajo más eficientes
- **Realce de la imagen corporativa:** el realce de su imagen corporativa a través del reconocimiento de la empresa como organización que protege al medio ambiente puede atraer y hacer que conserve a sus clientes, de hecho, las investigaciones muestran que cada vez más consumidores y empresas toman en cuenta el historial de protección medioambiental de una empresa al tomar decisiones relacionadas con las compras.
- **Aumento de la confianza de los empleados:** sus empleados pueden apreciar las iniciativas emprendidas para prevenir la generación de residuos, lo cual podría aumentar el entusiasmo y la productividad entre estos.
- **Cumplimiento con las normas y los objetivos de reciclaje del condado:** el condado se ha propuesto reducir al mínimo los residuos que se generan en el condado y ampliar al máximo la capacidad para reciclarlos; sin embargo, con el reciclaje por sí solo no se logrará este ambicioso objetivo, a menos que las empresas reduzcan la cantidad de residuos que generan.



Su Empresa Tiene Muchas Opciones para Reducir la Cantidad de Residuos que Genera

Algunas de las actividades que esta podría emprender son las que se muestran a continuación:

- Reutilizar un producto o envase en su forma original
- Modificar las prácticas de compra, gestión, consumo o generación de residuos para disminuir la cantidad o toxicidad de estos
- Aumentar la vida útil de un producto o envase
- Reducir o eliminación la cantidad o toxicidad de los suministros utilizados y desechados

Su empresa tiene muchas opciones para reducir los residuos y cuantas más ponga en práctica, más posibilidades tendrá de alcanzar sus metas. Intente ejecutar unas pocas a la vez; una vez que comience, verá lo fácil que es integrar la reducción de residuos en sus prácticas de trabajo. Al final de esta sección, hallará una lista detallada con algunas sugerencias al respecto.

Exhorte a sus Proveedores a Reducir Residuos

Sus iniciativas para reducir residuos pueden ir más allá de los límites de su empresa; exhorte a sus proveedores a reducir al mínimo la cantidad de material de embalaje utilizado para proteger sus productos, o busque proveedores nuevos que ofrezcan productos con una menor cantidad de material de embalaje. Converse con los proveedores de insumos para que les permitan devolverles algunos materiales de embalaje usados en los envíos de mercancía, como cajas, cartones y palés de madera para ser reutilizados.

Prevención de los Desperdicios de Papel

Es muy probable que el papel sea uno de los elementos más abundantes en la cadena de residuos. Hay muchas maneras en que las empresas pueden usar el papel de manera más eficiente, entre ellas están las siguientes:

- Enviar mensajes por correo electrónico
- Imprimir menos copias de los informes
- Publicar avisos o circulares en un lugar centralizado
- Almacenar los documentos de manera electrónica en lugar de archivar las copias en físico
- Usar un tamaño de letra más pequeño para ahorrar espacio
- Fabricar blocs de notas con papel de reciclaje



Si Ellos Pueden Hacerlo...

Algunas empresas han ahorrado miles de dólares al año al poner en práctica algunas medidas simples para la reducción de residuos. Al reducir la cantidad o toxicidad de estos, con frecuencia puede ahorrarse dinero, aumentar la productividad, atraer clientes y ayudar a proteger el medio ambiente.

Si bien su programa se adaptará a las necesidades de su empresa, puede aprender mucho de las experiencias de las empresas de la zona que se mencionan a continuación.

Estos son algunos ejemplos de cómo las empresas y organizaciones dentro del condado de Montgomery han reducido la cantidad de residuos generados:

Girls on the Run del condado de Montgomery: solicitan artículos como camisetas en función del número de personas inscritas y no de las que posiblemente puedan hacerlo en el futuro.

The Heights School: reutiliza materiales de tarimas viejas para construir tarimas nuevas y, en la medida de lo posible, utiliza piezas de madera y chatarra recuperada.

Lockheed Martin Corporation: utiliza un sistema de redistribución de sus bienes para reutilizar activos como mobiliario y equipos.

¿CÓMO ELABORAR UNA INICIATIVA PARA IMPULSAR LA REDUCCIÓN DE RESIDUOS?

Es posible que su empresa ya haya adoptado algunas medidas para reducir sus residuos, como bajar el consumo de papel mediante el uso del correo electrónico o la impresión de copias por ambas caras, pero hay muchas más medidas que pueden tomarse para este fin, que lo ayudarán a ahorrar dinero, y estas van desde simples cambios en las labores cotidianas del comercio hasta iniciativas a gran escala.

A continuación, encontrará un instructivo paso a paso para iniciar su programa de reducción de residuos (o ampliar las iniciativas que se estén llevando a cabo en el presente).

Manos a la Obra

Un programa de reducción de residuos es más exitoso cuando todos están conscientes de los efectos que este tiene y se involucran en él de manera comprometida. Al establecer su programa de reducción de residuos, recuerde tomar en cuenta a:

La alta gerencia. Al igual que con su programa de reciclaje, el éxito de las iniciativas de reducción de residuos reside de manera considerable en el respaldo brindado por la alta gerencia, con el cual debe contar la empresa desde el inicio. Una vez que el programa esté en funcionamiento, los gerentes deben continuar brindando su apoyo al respaldar las metas del programa e incentivar al personal a seguir honrando su compromiso de participar en este.

Al equipo de reducción de residuos. Forme un equipo de empleados para que ayuden a planificar, diseñar, poner en práctica y mantener en funcionamiento su programa de reducción de residuos. El tamaño de este debe estar alineado con el tamaño de su empresa, es decir, una empresa grande necesitará probablemente un equipo más grande que una empresa de cinco personas. Asegúrese de nombrar una persona responsable que esté bien informada y motivada respecto a la reducción de residuos para que actúe de intermediario entre la gerencia, los empleados y el equipo encargado de ejecutar el plan.



Le convendría pedirle al coordinador del equipo de reciclaje que se encargue de liderar esta iniciativa; sin embargo, también podría pedirle a otra persona que cumpla esa función, como el encargado de compras o a un empleado que esté comprometido con el medio ambiente o el ahorro de dinero. A continuación, se enumeran algunas de las responsabilidades que tendrá el equipo:

- Establecer junto a la empresa los objetivos preliminares y a largo plazo del programa de reducción de residuos
- Promover el programa entre los empleados e incentivarlos a participar en este
- Supervisar los avances que ha tenido programa
- Informarle a la gerencia de forma periódica sobre el estado en el que se encuentra el programa
- Recopilar y analizar información relevante para el diseño y la ejecución del programa a través de un análisis de los residuos que se producen

Elaboración de objetivos. Evalúe la cantidad y los tipos de residuos que se producen para recopilar información sobre los procedimientos que la empresa sigue actualmente en cuanto a la recolección y el desecho de estos. A partir de estos datos de referencia, trace junto con la gerencia y deje constancia de objetivos realistas y tangibles para la reducción de residuos, dentro de los cuales pudiesen estar la entrada de ingresos por el reemplazo de insumos o la optimización de las operaciones de la organización.

Participación del personal. Mantenga informados a sus empleados sobre el programa e incentívelos a participar en él de forma activa. Para resaltar el grado de prioridad que tiene el programa para la empresa, es importante que el dueño o gerente general hable con el personal para:

- Explicarles la manera en la que la reducción de residuos puede beneficiar tanto a la empresa como al medio ambiente
- Incentivarlos a darle sugerencias al responsable del equipo
- Resumir las fases de diseño y ejecución del programa

Además, pudiese hacer recordatorios de manera periódica para reforzar el apoyo y la participación del personal. Contemple la posibilidad de darles recompensas a aquellos empleados que estén más comprometidos con la reducción de residuos.

Evaluación de los Residuos Generados

Una vez que haya trazado un marco para la ejecución del programa de reducción de residuos, podrá proseguir con la evaluación de los residuos generados por su empresa. Si bien este paso no es necesario para comenzar a reducir los residuos, los datos recopilados pudiesen ayudarlo a comprender mucho mejor la cantidad y los tipos de residuos que genera su empresa; además, estos pudiesen utilizarse para evaluar y determinar opciones viables de reducción de residuos, como prácticas alternativas para comprar, reutilizar y reemplazar insumos. Esta evaluación también le permitirá examinar y cuantificar las prácticas corrientes para la reducción de residuos.



Si no tiene tiempo o los recursos para realizar una evaluación de los residuos generados por su empresa, tome como punto de referencia la cantidad promedio de residuos generados por las empresas de su ramo (las asociaciones de la industria deberían contar con este tipo de información), para tener una idea de la cantidad y los tipos de residuos que genera la suya. Si bien dicha información no tendrá la misma precisión que aquella que pudiese arrojar una evaluación propia, es un buen punto de partida.

La evaluación de los residuos generados debe abarcar uno o los tres métodos de recopilación de datos descritos a continuación:

1. Analizar los registros comerciales

Revise los distintos tipos de registros que se mencionan a continuación para evaluar las prácticas de generación y desecho de residuos llevadas a cabo por su empresa: registros de compras, inventario, diario de mantenimiento y funcionamiento; facturas de suministros, equipos y materias primas; acuerdos de servicio de los equipos; facturas de reparaciones; registros y acuerdos de recolección o reciclaje de residuos; acuerdos con centros de reciclaje y registros de ingresos percibidos gracias al reciclaje.



2. Hacer un recorrido por el establecimiento

Recorra su establecimiento y observe las actividades que realizan los diferentes departamentos; hable con los empleados sobre aquellas actividades y equipos que generen residuos. A través de dicho recorrido podrá examinar rápidamente las prácticas mediante las cuales su empresa genera residuos.



También podrá ver los tipos y la cantidad de residuos que se producen, determinar qué actividades y equipos generan residuos, detectar cuáles operaciones resultan ineficaces, observar la distribución de los espacios y las operaciones de varios departamentos, evaluar el espacio disponible y los equipos que podrían utilizarse como depósito, evaluar las iniciativas que se llevan a cabo actualmente para la reducción de residuos y recopilar otros datos mediante conversaciones sostenidas con los empleados.

Si bien el análisis de registros le proporciona ciertos datos, el recorrido es una oportunidad para observar la conexión que existe entre los tipos de residuos generados y las actividades o procesos reales que contribuyen con ello.

3. Realizar una clasificación de residuos

Para tener una idea más clara de la situación, resulta más útil hacer una clasificación de los distintos tipos de residuos que hacer un análisis de registros comerciales o un recorrido por el establecimiento. Ello implica recolectar, clasificar y pesar una muestra representativa de los residuos generados por su empresa. El objetivo de la clasificación de residuos es identificar cada uno de los componentes generados por su empresa y calcular el porcentaje que estos representan. Esta puede centrarse en todos los residuos o en áreas específicas.



Asegúrese de documentar toda la información obtenida a través de la evaluación, ya que esta servirá como referencia y, a partir de allí, se elaborará y evaluará el programa.

Selección, Ejecución y Control de las Opciones Disponibles para la Reducción de Residuos

La información recopilada durante la evaluación de los residuos generados por su empresa puede utilizarse para enumerar, analizar y elegir medidas adecuadas con miras a que pueda reducir la cantidad de residuos que produce.

Utilice los resultados de la evaluación para enunciar todas las medidas posibles que pudiesen ponerse en práctica para la reducción de residuos, así como la compra y el reemplazo de insumos, y que usted considere que podrían resultar eficaces. La lista de dichas medidas debe compilarse en función de los objetivos del programa de reducción de residuos; y, posteriormente, debe evaluarse su viabilidad, es decir, si las opciones disponibles reducen sustancialmente los costos de recolección y traslado de basura y residuos reciclables, de compra o se traducen en gastos de iniciación bajos o aumentan la confianza de los empleados. Tendrá que analizar estos criterios en función de sus propios objetivos particulares.

Evalúe qué opciones son las más adecuadas para su programa, a la vez que toma en cuenta los beneficios y las desventajas de cada una de ellas. Después de hacerlo, analice la viabilidad del programa integral a largo plazo. Recuerde que los programas exitosos pueden diseñarse en torno a opciones que se complementan entre sí, gracias a sus diferentes fortalezas; por ejemplo, el costo de poner en práctica una opción cara podría compensarse mediante el ahorro generado por el beneficio que esa u otra opción le trae a la empresa en términos generales.

Una vez que haya definido qué medidas de reducción de residuos funcionarán para su empresa, debe proceder a ejecutarlas. Cabe la posibilidad de que desee desarrollar su programa lentamente y ejecutar las opciones una por una. De esta manera, el personal no se sentirá desbordado por los cambios de los procesos y usted tendrá la oportunidad de identificar, evaluar y resolver cualquier problema que surja en las primeras etapas del programa. Asegúrese de que todos los empleados estén al tanto de la ejecución de este y conozcan el rol que deben cumplir.

También sería de mucha utilidad, informarles periódicamente sobre la evolución del programa. Incentíuelos a plantear ideas nuevas para aumentar la eficacia de este.

Evalúe su programa cada cierto tiempo, ya que la reducción de residuos es un proceso dinámico; lleve un registro de los avances, identifique oportunidades nuevas para reducir residuos, factores que pueden mejorarse y asegúrese de proporcionarle al Gobierno del condado la documentación referente a su plan de reciclaje e informe anual de reducción y reciclaje de residuos. Su programa debe ser activo y dinámico y su aplicación debería funcionar tanto para los procedimientos y dotación de suministros existentes como futuros. Propóngase tener en cuenta la reducción de residuos en todos los procesos que lleve a cabo su empresa en el futuro.

Técnicas de Reducción de Residuos a Nivel Empresarial

La **reducción de residuos**, también conocida como reducción de los residuos desde la fuente de origen, consiste en programas que se ponen en funcionamiento durante los procesos de diseño, fabricación, compra y utilización de materia prima o insumos (como los que se usan para embalar), con el fin de reducir la toxicidad de estos antes de que entren en la cadena de residuos que se desecharán. Este principio se basa en la premisa de que tiene más sentido prevenir la generación de residuos en lugar de procesarlos. Las actividades que deben llevarse a cabo para reducir los residuos que se generan abarcan la reutilización de productos o empaques tal y como vinieron, el aumento de la vida útil de los productos o empaques, la reducción o eliminación del nivel de toxicidad de los insumos empleados y luego desechados, o la renovación de los mecanismos de

dotación, gestión, consumo de suministros o los mecanismos de generación de residuos para disminuir la cantidad o el nivel de toxicidad de estos, entre otras.

A continuación, sugerimos algunos programas que su empresa u organización podría poner en práctica para reducir los residuos que, de no ser procesados, terminarán en el vertedero. Estas sugerencias abarcan técnicas eficaces utilizadas por otras organizaciones dentro del condado y en el resto del país.

Papel de Oficina Multiuso:

- Imprima o haga fotocopias por ambas caras
- Tenga las listas de correo al día
- Haga blocs de notas con papel usado
- Reutilice sobres o utilice sobres bidireccionales o de doble uso
- Haga circular notas, documentos, publicaciones periódicas e informes de uso común en lugar de imprimir una copia para cada persona
- Use papel membretado que esté obsoleto para escribir los memorandos de uso interno
- Almacene los documentos de forma electrónica en lugar de imprimirlos
- Use el correo electrónico o mensajes de voz o coloque mensajes en una cartelera a la que todos tengan acceso
- No imprima los correos electrónicos, a menos que sea necesario
- Compre papel reciclado
- Minimice los errores de producción
- Imprima más palabras en cada página que utilice
- Elimine aquellos informes que no sean necesarios
- Si es posible, utilice tintas y suministros de artes plásticas que no sean tóxicos tanto en el departamento de artes gráficas como en los demás departamentos
- Lleve un archivo centralizado en lugar de archivar cada documento en distintos archivos
- Revise y edite los documentos en la computadora antes de imprimirlos
- Done aquellas revistas y periódicos que ya no utilice a hospitales, consultorios o bibliotecas



Es posible reducir la cantidad de correo publicitario que recibe si envía una carta a:

DMACHoice
Consumer Preferences
P.O. Box 900
Cos Cob, CT 06807

Solicite que eliminen a su empresa de sus listas de correo. También puede llenar la solicitud en línea, a través de la página web de la Asociación de Marketing Directo (DMA, por sus siglas en inglés): www.dmachoice.org.

Programa Organizaciones inteligentes que reducen y reciclan toneladas del condado de Montgomery (SORRT, por sus siglas en inglés)
2425 Reedie Drive, cuarto piso, Wheaton, MD, 20902. 3-1-1 o (240) 777-0311. MontgomeryCountyMD.gov/RecycleRight

Empaques o Material de Embalaje:

- Pida que sus productos vengan en el embalaje más pequeño o que vengan varios en un mismo embalaje
- Solicítele a los proveedores que utilicen embalajes de pequeñas dimensiones en los pedidos que le envíen
- Pida que le entreguen sus pedidos en empaques reutilizables y retornables
- Devuelva, reutilice y repare los palés o tarimas de madera (véase la sección 8 del manual del Programa denominado Organizaciones inteligentes que reducen y reciclan toneladas (SORRT, por sus siglas en inglés) o Smart Organizations Reduce and Recycle Tons
- Reutilice periódicos y papel triturado para embalar

Equipos:

- Reutilice los materiales que hayan utilizado para embalarlos, como papel de burbujas o almohadillas de aire y cajas de cartón, o busque a alguien que pueda reutilizarlos
- Establezca un sistema de devolución de las cajas de cartón que le dan los distribuidores para que estos puedan reutilizarlas
- Reutilice aquellas cajas que haya recibido con sus pedidos para el enviar otras cosas a las demás sucursales, tiendas y almacenes
- Si es posible, plantéese la posibilidad reconstruir o arreglar los materiales de embalaje (por ejemplo, carretes, palés de madera)
- Alquile equipos que se utilicen de manera ocasional
- Utilice suministros de oficina reparados o restaurados (como computadoras, teléfonos)
- Invierta en equipos que posibiliten la reducción de residuos, cuando sea posible, como fotocopias de alta calidad, duraderas, que se puedan reparar y permitan sacar copias por ambas caras
- Establezca procesos de mantenimiento para prolongar la vida útil de fotocopias, computadoras y otros equipos
- Recupere piezas reutilizables de equipos viejos
- Rote los neumáticos de los vehículos de la empresa de forma regular para prolongarles la vida útil
- Asegúrese de que la presión de aire de los neumáticos se encuentre en niveles adecuados
- Búsqueles un segundo uso a los neumáticos desgastados (por ejemplo, para labores de jardinería, elaboración columpios)
- Recargue o reconstruya los cartuchos de fax e impresora
- Utilice baterías recargables
- Instale filtros reutilizables de calderas y aires acondicionados
- Vendeles o regádeles mobiliarios y equipos viejos a los empleados o dónelos a una organización benéfica local (véase la lista proporcionada por el Programa SORRT donde aparecen organizaciones que les dan un segundo uso a dichos objetos)



Paisajismo y Residuos Orgánicos:

- Utilice una podadora que tenga un kit triturador para producir mantillo y deje el pasto cortado en el suelo para así reciclarlo (además de ahorrarle tiempo, debería reducir el costo de mantenimiento del césped y la necesidad de utilizar fertilizantes)
- Convierta en abono orgánico el pasto cortado y las hojas que caigan de los árboles o pídale al contratista encargado del paisajismo que lo haga
- Use abono orgánico como capa superficial o para rellenar calvas o zonas despobladas y pídale al contratista encargado del paisajismo que también lo haga
- Elija un diseño para sus áreas verdes que requiera poco mantenimiento, con el fin de reducir la cantidad de desechos provenientes del jardín

Dotación de Suministros:

- Sustituya aquellos materiales tóxicos por insumos menos tóxicos o no tóxicos (por ejemplo, algunas tintas, pinturas, solventes de limpieza))
- Cuando corresponda, utilice productos que favorezcan la reducción de residuos (no desechables, concentrados, reciclables, reutilizables, de alta calidad)
- Pida suministros en línea, por teléfono o correo electrónico
- Compre productos reciclables que acepten los centros locales de reciclaje
- Utilice escáneres ópticos que pueden ofrecerle información más detallada sobre su inventario para que haga pedidos más acertados
- Pida suministros a granel para reducir la cantidad de empaques que reciba
- Evite pedir suministros en exceso que nunca se utilizarán y lleve un control de su inventario

Exceso de Existencias y Artículos que Pueden Reemplazarse:

- Done aquellos productos perecederos vencidos y no vencidos, como frutas y hortalizas, que le sobren a algún banco local de alimentos, si todavía están aptos para el consumo (consulte primero con los bancos de alimentos)
- Organice donaciones o intercambios de artículos o existencias que tenga en exceso o sean reutilizables
- Establezca un área en su empresa donde los empleados puedan intercambiar cosas que no utilicen
- Done materiales de construcción usados o que le sobren al programa del condado llamado "Don't Dump Donate" (No lo tire, dónelo)



Alimentos, Artículos de Aseo Personal y Salas de Empleados:

- Use toallas, manteles, servilletas, platos, cubiertos, tazas y vasos no desechables
- Instale en los baños dispositivos de aire caliente para secarse las manos
- Ofrezca porciones más pequeñas de comida (por ejemplo, menú infantil) para evitar que queden restos de comida

- Organice donaciones de alimentos comestibles a algún banco local de alimentos
- Use filtros de café sin blanquear
- Exhorte a los clientes a llevarse la comida que les sobre (ofrézcales envases reciclables, como papel de aluminio o contenedores de comida con tapa incorporada fabricados a partir de tereftalato de polietileno (PET) n.º 1)
- compre condimentos a granel y use contenedores reutilizables en lugar de empaques de una sola porción

Venta al por Menor y al por Mayor:

Instruya a los clientes sobre la importancia de la reducción de residuos y utilice herramientas eficaces para transmitir el mensaje, como campañas publicitarias, folletos y boletines informativos (recuerde usar papel reciclado), pancartas, anuncios en el periódico, exhibiciones de productos, letreros y etiquetas de tiendas especializadas para promocionar aquellos productos que sean recargables, reutilizables y reciclables; fomente el uso de bolsas de compras reutilizables al ofrecerles a los clientes la opción de comprar su propia bolsa, felicitar a aquellos que usan sus bolsas reutilizables o darles un incentivo económico si lo hacen; ofrézcales a los clientes un descuento o rebaja cuando reutilicen sus propias bolsas, recipientes, tazas o vasos al momento comprar algún producto recargable; suministre una selección de productos que puedan reciclarse a nivel local y estén hechos de fibra o material reciclado; ofrézcales a los clientes opciones que favorezcan la reducción de residuos, como los siguientes:

- Artículos a granel o concentrados
- Artículos que se alimentan de la energía solar, como relojes, calculadoras y linternas
- Baterías recargables
- Máquinas de afeitar con hojillas que puedan reemplazarse
- Productos no desechables
- Productos que puedan repararse
- Botellas recargables
- Exhorte a los clientes a que devuelvan los ganchos de ropa de metal o plástico a las tintorerías

Reducción y Reciclaje de los Desechos Provenientes del Jardín

Al elaborar un plan para reducir y reciclar adecuadamente los desechos provenientes del jardín (es decir, hojas, césped cortado, broza o maleza, árboles podados y otros residuos de origen vegetal), plantéese la posibilidad de poner en práctica lo siguiente:

Reducir la Cantidad de Residuos Generados

Acortar la velocidad de crecimiento de las plantas – esto es especialmente útil para programar las veces en que se tenga que podar el césped. Reducir la cantidad de fertilizante que se les coloca a las plantas hará que disminuya la frondosidad, así como la necesidad de podarlas. Reciclar el césped, es decir dejar el pasto podado en el suelo, es fácil, económico y ayuda a reducir la cantidad de veces en que debe aplicársele fertilizantes a este, ya que el césped podado es una fuente natural de nutrientes. Sustituir la capa superficial del jardín por abono orgánico, le aporta nutrientes primarios y micronutrientes al césped. Por último, pídale a su proveedor o distribuidor local más información sobre el césped híbrido de crecimiento lento.



Seleccionar insumos a base de plantas que sean eternos o permanentes – muchos parques y jardines públicos ahora eligen colocar plantas permanentes en sus lechos o bordes, en lugar de reemplazarlas de estación en estación. El costo de mantenimiento de las plantas permanentes es mucho menor; estas requieren de menos insumos de origen vegetal, lo cual ayuda a ahorrar a largo plazo, ya que producen menos residuos, soportan mejor algunas condiciones extremas, son menos propensas a enfermarse y también responden a las nuevas tendencias de paisajismo, entre algunas de ellas se encuentran las gramíneas ornamentales, los macollos de plantas autóctonas, etc.

Favorecer diseños alternativos para las áreas verdes – crear islas de mantillo, plantar más árboles naturales para enlazarlos con aquellos que están dispersos, delimitar áreas verdes extensas para sustituir el césped o utilizar varios tipos de capas superficiales de origen vegetal en lugar de césped únicamente, también ayudar a reducir el volumen generado de desechos provenientes del jardín. Los lugares que favorecen estos diseños alternativos han visto una reducción significativa a largo plazo en cuanto al mantenimiento, además de un realce del hábitat natural y del valor paisajístico; también han experimentado una disminución de los costos de energía por el uso de la calefacción y el aire acondicionado (especialmente en aquellos lugares donde se existen plantaciones con fines de conservación) y de los costos relacionados con la sustitución y el riego o fertilización de las plantas.

Reciclar Internamente los Desechos Provenientes del Jardín

Reciclar el césped – es decir, triturar el césped podado para convertirlo en mantillo y echarlo de nuevo al suelo es claramente la medida más rentable para reducir los residuos generados, a la vez que este se revaloriza de forma tangible al convertirse en fertilizante o usarse para rellenar alguna calva o zona despoblada de vegetación sin costo alguno.

Tradicionalmente, muchas empresas recogen el césped podado y lo transportan a otro lugar para reciclarlo o echarlo en el vertedero; sin embargo, el césped recién podado posee un valor nutritivo considerable, ya que una sola tonelada de este contiene más de 50 libras [22 kilos] de nitrógeno, 18 libras [8 kilos] de fósforo y más de 45 libras [20 kilos] de potasio, que pudiese devolverse al suelo sin costo alguno para revitalizarlo de forma continua. En cambio, ese mismo césped podado a menudo se recolecta, lo que puede tomar en promedio entre un 40 o 50 por ciento del tiempo dedicado a cortarlo (lo que hace que la mano de obra sea dos veces más costosa de lo necesario), y se transporta a una estación de transferencia o centro de reciclaje (lo que implica más tiempo, más gastos, como las propinas que se les dan a las personas encargadas de descargarlo).

Mantillo – utilice hojas caídas, paja de pino y despojos de las áreas verdes para enriquecer el paisaje desde el punto de vista estético y medioambiental, a la vez que disminuye la necesidad de comprar mantillo o productos para rellenar alguna calva o zona despoblada, conformados por restos de árboles o pasto, como el musgo de turbera.

Obviamente, las áreas verdes más densas producen grandes cantidades de hojas.

Lo que habitualmente se hace para manejar ese tipo de casos suelen implicar el uso de sopladores de hojas de muy altos decibeles y horas e incluso días de trabajo para amontonar las hojas, recolectarlas y desecharlas, lo cual que resulta bastante costoso. A continuación, se enunciarán varias soluciones que resultan menos costosas:

Convertir el césped en mantillo con ayuda de una podadora – esto consiste en triturar capas delgadas de hojas directamente desde el suelo para producir mantillo y verterlo sobre el mismo césped mediante el uso de una podadora o segadora; en lugar de amontonar las hojas del césped cortado, las cuchillas de la podadora las tritura y vierte en el suelo, lo que se convierte en una materia orgánica sumamente valiosa.

Producir mantillo con ayuda de una trituradora – en lugar de simplemente enviar las hojas recolectadas al vertedero, estas se procesan mediante una de las numerosas máquinas trituradoras o procesadoras que hay disponibles para alquilar por periodos de tiempo cortos o largos, lo que hace que se reduzcan a una fracción de su tamaño original, y luego se coloca una capa considerable de espesor de este material en canteros o alrededor de árboles, arbustos y plantas de ornato sembradas en las entradas.

Producir virutas de madera u hojas – a menudo se utilizan equipos aptos para triturar o producir virutas de hojas, broza o maleza, ramas caídas y otros despojos de origen vegetal y convertirlos en mantillo de madera grueso o fino, que se puede utilizar luego para verter en senderos que se encuentren en áreas verdes, parques infantiles o colocarlo alrededor de árboles y arbustos. Envejecer las astillas de madera al amontonarlas en una pila durante seis a doce meses producirá un mantillo más oscuro y rico que puede usarse sin problema alguno para colocar alrededor de plantas herbáceas delicadas.

Elaborar abono orgánico casero – usar desechos provenientes del jardín que se encuentra dentro de sus predios, al igual que hojas despedazadas o enteras, plantas de temporadas pasadas desechadas o flores y setos cortados, puede servir para rellenar alguna calva o zona despoblada y, en consecuencia, reducir la necesidad de usar fertilizantes comerciales. El abono orgánico casero también hace que cesen los gastos relativos al envío de residuos al vertedero.

Producir abono orgánico, incluso a gran escala, apenas amerita del uso de un tractor con pala frontal y un espacio adecuado para procesar el material.



Algunas organizaciones pequeñas, como institutos universitarios, escuelas, jardines públicos, parques y lugares de culto a menudo ponen en práctica sistemas para producir abono orgánico mediante la reutilización de palés de madera viejos que reensamblan para convertirlos en estercoleras o pilas de abono.

Llevar los Desechos a un Centro Especializado en Producción de Abono Orgánico

Algunos centros privados de procesamiento a gran escala aceptan desechos a cambio de un pago y los transforman abono orgánico listo para revender. Algunas granjas o viveros pequeños aceptan, algunas veces, que las empresas de jardinería les lleven los desechos que van recolectando durante su faena para luego usarlo como fertilizante.

No se permite en ningún caso “verter” ningún tipo de desecho proveniente del jardín en lugares no autorizados, ya que esto es completamente ilegal.

Acudir al Centro de Reciclaje del Condado

Aquellos residuos que no puedan procesarse internamente se pueden llevar a la estación de procesamiento y transferencia de Shady Grove del condado de Montgomery ubicada en 16101 / 16105 Frederick Road en Derwood (cerca de la intersección del corredor vial 355 y la Shady Grove Road). Hay que pagar una pequeña cuota para reciclar desechos provenientes del jardín y es necesario estar inscrito para poder descargar cualquier tipo de desecho en estas instalaciones. Para obtener más información, llame al 3-1-1 o al (240) 777-0311. Al reciclar desechos provenientes del jardín es obligatorio cumplir con los siguientes lineamientos:

- **Separar la maleza o broza de los demás desechos, ya que esta se procesa a través de una trituradora de tolva para convertirla en mantillo.**
- **Apartar cualquier roca, plástico, pedazo de madera o metal, escombros de construcción o tierra de las hojas, el césped y demás desechos.**
- **No llevar ningún tipo de tocón o tronco a dicha estación de procesamiento y transferencia, ya que no los aceptarán.**
- **No llevar ningún tipo de desecho proveniente de otras circunscripciones a dicha estación de procesamiento y transferencia.**

Para obtener información sobre el reciclaje de césped, elaboración de mantillo o abono orgánico, modificación del paisaje o el programa de reciclaje de desechos provenientes del jardín, comuníquese con la División de Reciclaje y Gestión de Recursos, Sección de Reducción y Reciclaje de Desechos al 3-1-1 o (240) 777-0311.

Si desea hacer un recorrido por las instalaciones del centro de reciclaje, ingrese a www.montgomerycountymd.gov/sws/facilities/rc/.

Sección 6:

Cómo Poner en Marcha un Programa de Reciclaje de Residuos de Comida

¿Por qué Reciclar los Restos de Comida?

El Gobierno del Condado de Montgomery, en Maryland, tiene el objetivo de reducir la cantidad de residuos generados y ampliar al máximo la capacidad de reciclar todo lo que se pueda, de modo que, las empresas juegan un papel fundamental en ese sentido. Las aproximadamente 33.000 empresas que funcionan en el condado de Montgomery producen casi la mitad de los residuos sólidos que se generan en total.



Conforme al estudio más reciente sobre cuáles son los elementos que conforman los residuos generados, llevado a cabo el Gobierno del condado, se estima que las empresas desechan aproximadamente 28.000 toneladas de restos de comida al año. Al poner en práctica un programa de reciclaje de restos de comida, su empresa u organización ayudará a fomentar la apertura de establecimientos comerciales de reciclaje y conversión de restos de comida en abono orgánico dentro de la región y propiciará que exista un mejor acceso a oportunidades de reciclaje de este tipo de desperdicios.

Los restos de comida se reciclan y transforman fertilizantes y en productos para rellenar calvas o zonas despobladas; estos pueden colocarse en contenedores especiales o en pilas largas llamadas hileras. Al cabo de un tiempo, los microorganismos consumen la materia orgánica y descomponen estos, lo que da como resultado que dichos restos se conviertan en abono orgánico alto en nutrientes esenciales para que los árboles, las plantas y flores crezcan de forma saludable. El abono orgánico también reduce la necesidad de utilizar fertilizantes comerciales. Agregarle abono orgánico al suelo mejora significativamente la permeabilidad de este, por ende, la escorrentía de las precipitaciones o el deshielo disminuye.

Reciclar restos de comida puede ser rentable para su empresa, ya que la recolección de este tipo de residuos es, generalmente, menos costosa que enviarlos al vertedero. Y al hacerlo, no está generando más residuos, solo está separando la comida que sobra y otros residuos orgánicos para convertirlos en abono al verterlos en diferentes contenedores de reciclaje especiales para ello. Al final, es posible que disminuya la cantidad de basura que su empresa u organización envía al vertedero, ¡lo que puede significar un ahorro de dinero!

Para establecer un programa de reciclaje de restos de comida en su empresa u organización es preciso planificar y coordinar con antelación los pasos a seguir. A continuación, encontrará algunos pasos importantes que debería seguir al establecer un programa de este tipo:

1. Contar el apoyo de la alta gerencia.

Para garantizar el éxito de su programa de reciclaje de restos de comida, es importante obtener el apoyo de la alta gerencia desde el principio. Muchos de estos pueden establecerse en una gran cantidad de organizaciones sin generar grandes costos. Algunos de los aspectos positivos derivados de un programa de reciclaje de restos de comida son los siguientes:



- Posibilidad de disminuir los costos de recolección y traslado al vertedero de residuos reciclables y basura.
- Realce de la imagen corporativa a través del reconocimiento de la empresa como organización ecológica dentro de la comunidad.
- Enorgullecimiento por parte del personal del lugar donde trabajan.
- Efecto positivo significativo en cuanto a las iniciativas de reciclaje del condado de Montgomery, a la vez que contribuye con la protección del medio ambiente.

2. Elaborar un plan de reciclaje de restos de comida para su empresa con la ayuda del coordinador de reciclaje.

Cualquier programa de reciclaje eficaz necesita tener un líder a la cabeza. Dado que todas las empresas varían en cuanto a la distribución de los espacios, al tamaño y tipos y cantidades de residuos generados, es preciso elaborar un plan junto con su programa de reciclaje actual que sea exclusivo para su empresa, en el cual esté involucrado también el coordinador de reciclaje. Si su empresa no cuenta actualmente con un coordinador de reciclaje, sería bueno designar a un empleado que pueda ayudar a planificar estas iniciativas de reciclaje. Contemple la posibilidad de nombrar al gerente de mantenimiento o a alguien que labore en su empresa y tome en serio el reciclaje para que asuma este rol.



En su plan de reciclaje de restos de comida se debe tomar en cuenta lo siguiente:

- La cantidad estimada de restos de comida disponibles para reciclar.
- los protocolos para colocar, mantener y limpiar adecuadamente los contenedores de reciclaje de estos.
- La estrategia para ordenar y volver a ordenar cestos, contenedores y suministros apropiados.
- La planificación para trasladar los restos de comida desde los contenedores que se encuentran en el interior de la empresa hasta los contenedores de mayor capacidad que vacía o cambia la compañía de recolección contratada por su organización.
- las iniciativas para instruir, capacitar y motivar a los empleados, además de pedirles sus impresiones e ideas.

3. Escoger una compañía de recolección o traslado de restos de comida.

Es importante escoger y contratar a una compañía experimentada que preste servicios de recolección de restos de comida reciclables que se encargue de trasladar los restos de comida generados por su empresa a una planta de procesamiento de este tipo de desechos. Al trabajar en estrecha colaboración con la compañía de recolección, podrá elaborar un calendario con fechas precisas y planificarse bien para tener listos los desechos el día que esta pase a recogerlos. Asegúrese de tomar en cuenta los siguientes factores:



- **Cronograma de recolección:** De este modo logrará maximizar el almacenamiento y la recolección de los restos de comida, a la vez que limita el periodo de tiempo que los alimentos permanezcan en su empresa. Es recomendable solicitarle a la compañía de recolección que pase después de que se prepare la mayor parte de los alimentos y lo más tarde que se pueda en el día.
- **Presupuesto asignado:** Al maximizar la cantidad de residuos reciclados en su empresa u organización, puede reducir de forma tangible los costos de desecho de residuos sólidos, ya que la recolección de residuos reciclables es, generalmente, menos costosa que la de basura. Después de poner en práctica el programa de reciclaje de restos de comida, revise los servicios de recolección de basura que tenga contratados para determinar si puede reducir el tamaño o cantidad de basureros o la frecuencia con la que estos se prestan, ahora que los restos de comida ya no se desechan en los basureros.
- **Evaluación de los avances y elaboración de informes:** Es importante hacerle seguimiento a la cantidad de residuos reciclables recolectados, como los restos de comida, al igual que a la basura; esto lo ayudará a estimar los resultados de sus iniciativas de reciclaje. Además, estos datos son necesarios para realizar el informe anual sobre reciclaje y reducción de residuos a nivel empresarial, exigido por el Gobierno del Condado de Montgomery. Puede ponerse en contacto con la compañía de recolección de restos de comida para documentarse y obtener dicha información. También puede comprar y usar una báscula de piso para pesar la cantidad de restos de comida reciclables recolectados.

4. Comprar suministros y poner en práctica el programa.

Tendrá que comprar contenedores y suministros para separar adecuadamente los restos de comida del papel de distintos tipos y residuos variados recolectados para reciclaje, así como de la basura recolectada para enviarse al vertedero. Ordene contenedores de diferentes colores para reciclar los restos de comida, de modo de facilitarles a los empleados su participación en el programa. Estos deben ser más pequeños en cuanto a volumen y tamaño con respecto a los demás contenedores y tener ruedas (o pueden colocarse en plataformas rodantes) debido al peso de los restos de comida. El tamaño y número de contenedores variará dependiendo de la cantidad de restos de comida que genere su empresa. Además, debe coordinar con la compañía de recolección de restos de comida el tipo de bolsa biodegradable que pueda comprar y utilizar para facilitar la recolección de estos en su empresa.



Una vez que compre los suministros necesarios y haya contratado a la compañía de recolección de restos de comida, es importante afinar detalles, como la organización y los procedimientos que le permitirán ejecutar su programa de reciclaje de restos de comida.

Logística:

- Designe lugares clave en las áreas de preparación de alimentos (es decir, cafeterías y cocinas) para colocar contenedores de reciclaje de restos de comida.
- designe lugares más centralizados para colocar contenedores de reciclaje de restos de comida más grandes que se encargará de vaciar la compañía de recolección.
- Compre y utilice una báscula de piso para pesar la cantidad de restos de comida que su empresa recolecta para reciclar, de modo de evaluar los avances de sus iniciativas, y utilice estos datos para redactar su informe anual sobre reciclaje y reducción de residuos.
- Promueva el programa y asegúrese de transmitir los resultados obtenidos para mantener informado, motivado e involucrado en el proceso al personal.
- Pida opiniones e ideas para mejorar el programa, conforme sea necesario, y recuerde capacitar a todo el personal nuevo y sostener sesiones de actualización de forma periódica.

Funcionamiento:

- Use cinta adhesiva u otro método para colocar una línea afuera de cada contenedor de reciclaje de restos de comida para indicar que están al 80 por ciento de su capacidad y así evitar que se pongan demasiado pesado, ya que estos deben vaciarse una vez que se alcancen dicho nivel.
- Coloque una bolsa biodegradable — que acepte la compañía de recolección de residuos, lo cual debe consultar antes de comprarlas — en cada contenedor de reciclaje de restos de comida para ayudar a mantenerlos limpios, además de que esto facilita la transferencia de los restos de comida a los contenedores centralizados más grandes que la compañía encargada recolecta.
- Coloque los contenedores de reciclaje de restos de comida en cada lugar donde estos se generen.
- Coloque los tipos de restos de comida aceptados que se generan durante la preparación de alimentos en los contenedores apropiados.
- Una vez que el contenedor alcance el 80 por ciento de su capacidad, cierre la bolsa biodegradable, mueva el contenedor al área de recolección y transfiera la bolsa al contenedor centralizado.
- Antes de transferir la bolsa, pese y anote la cantidad de restos de comida recolectados para fines de control interno.
- Supervise el proceso para asegurar el fiel cumplimiento por parte del personal.
- pida opiniones de forma periódica para mejorar el programa y realice los cambios necesarios.

5. Conocer qué tipos de restos de comida pueden reciclarse.

Consúltelo a su compañía de recolección de restos de comida con anticipación qué tipo de materia acepta para reciclar y cuál no, ya que esto puede variar de una compañía a otra y de una planta de procesamiento a otra.

Los esiduos que generalmente aceptan estas compañías y que pueden colocarse en el contenedor de reciclaje de restos de comida son los siguientes:



Carnes, Pescado y Huesos



Frutas y Vegetales



Panes, Granos y Pasta



Productos Lácteos



Café Molido y Bolsas de Té



Panecillos o Productos de Panadería



Bolsas, Cubiertos, Contenedores para Llevar, etc., Biodegradables



Envases de Papel y Cartón Sucios

Los residuos mencionados a continuación **NO** deben colocarse en el contenedor de reciclaje de restos de comida:

- Poliestireno normal y extruido n.º 6®
- Cenizas
- Sustancias químicas como lejía o cloro, detergentes o desengrasantes
- Baterías o pilas
- Vajilla hecha a partir de materiales no biodegradable
- Plástico para envolver o bolsas de plástico no biodegradables

Recuerde:

- El papel y cartón de distintos tipos deben colocarse en un contenedor aparte de reciclaje de papel.
- Las latas, el papel y contenedores de aluminio, las latas de aleación de acero y estaño, las botellas, frascos y jarras de vidrio y plástico, los recipientes, las bandejas, cubos, tazas y tapas de plástico deben colocarse en un contenedor aparte de reciclaje de residuos variados.

6. Promover y respaldar el programa.

Mantener una actitud positiva hacia el reciclaje y el entusiasmo de los empleados es clave para garantizar el éxito del programa. Celebre un evento para inaugurar el programa, con el objetivo de instruir al personal y fomentar el fiel cumplimiento de este. Distribuya folletos y circulares para promocionar el programa y explicar los beneficios e importancia del reciclaje de restos de comida. Aproveche esta oportunidad para recordarles a los empleados sobre el programa y los objetivos generales de reciclaje de su organización. A medida que exista más información disponible, es más probable que su personal se involucre.

Refuerce el comportamiento positivo y transmita los resultados para que el personal siga interesándose en el programa; para ello, puede valerse de lo siguiente:

- Informar sobre la cantidad de restos de comida recolectados para reciclar desde que arrancó el programa y el porcentaje de residuos reciclados para mostrarles a los empleados cómo funciona el programa.
- Cuantificar la cantidad de restos de comida recolectados para reciclar en términos de costos que ha podido ahorrarse la empresa por concepto de envío de residuos sólidos al vertedero.
- Recordarles a los empleados sobre los tipos de restos de comida, así como todos los demás tipos de residuos que pueden reciclarse, por ejemplo, artículos de vidrio, plástico, aluminio y papel de distintos tipos.
- Reiterar los efectos positivos de este programa para la empresa, como el realce de su imagen corporativa a través del reconocimiento como una empresa ecológica dentro de la comunidad.
- Pedirles a los empleados que den su opinión y sugerencias para mejorar el programa.
- Felicitar a los empleados por los esfuerzos positivos que emprendan.
- plantéese la posibilidad de recompensar o entregarles algún tipo de incentivo a los empleados para motivarlos a reciclar más.

Ahora que está enviando menos basura al vertedero, renegocie su acuerdo de recolección de basura con la empresa contratista para que pueda ahorrarse dinero. Compruebe si puede usar un contenedor de basura más pequeño o si la compañía puede ir a recoger la basura con menor frecuencia. Sin embargo, recuerde que el tamaño y la capacidad de los contenedores debe ser suficiente para almacenar toda la basura generada y que esta debe recolectarse con frecuencia para evitar que el contenedor se desborde entre un vaciado y otro.

Si tiene alguna pregunta sobre el reciclaje o necesita solicitar algún material educativo para facilitar la puesta en práctica de su programa de reciclaje de restos de comida, como carteles, folletos y etiquetas para los contenedores, ingrese a **MontgomeryCountyMD.gov/RecycleRight** o llame al **311** o **240-777-0311** a para comunicarse con la División de Reciclaje y Gestión de Recursos del condado de Montgomery, Sección de Reducción y Reciclaje de Desechos del programa Organizaciones inteligentes que reducen y reciclan toneladas (**SORRT**, por sus siglas en inglés).



Sección 7:

¡Complete el Ciclo de la Economía Circular! Compre Productos Reciclados

Como toda persona de negocios sabe que el éxito depende del interés de los consumidores en su(s) producto(s) o servicio(s).

La industria de la fabricación de productos reciclados ha crecido a pasos agigantados debido a la creciente oferta de materiales reciclables y la demanda de productos reciclados. A medida que ha crecido la demanda, se ha ampliado la variedad de estos productos, a la vez que han bajado los precios al consumidor.

¿Por qué Comprar Productos Reciclados?

En el condado de Montgomery, se estima que las empresas producen casi la mitad de los residuos sólidos que se generan en total. Es por ello que el Gobierno del condado exige que estas reciclen para poder minimizar la cantidad de residuos que se envían a los vertederos.



Para que el reciclaje siga siendo viable, las empresas deben tomar más acciones que no se limiten al simple reciclado, sino a la compra de productos reciclados; este paso se conoce como “completar el ciclo de la economía circular”, que significa finalizar eficazmente el proceso de reciclaje.

La compra de productos reciclados garantiza que haya mercados especializados en esto; y cuando su empresa compra este tipo de productos, ayuda a garantizar el éxito de los programas de reciclaje.

Al comprar productos reciclados, también ayuda a crear mercados estables de este rubro que perduran en el tiempo, lo que, a la larga, hace que bajen los precios al consumidor de estos productos. Hoy en día, muchos productos reciclados ya cuestan menos que sus equivalentes fabricados con materia prima virgen.

La fabricación de productos a partir de materiales reciclados también reduce nuestra dependencia de materias primas vírgenes y, a menudo, genera un ahorro energía en comparación con los procesos de fabricación tradicionales; además, esta podría ayudar a reducir la contaminación del aire y el agua.

Comprar productos reciclados también marca la diferencia en cuanto a la imagen que se crean los clientes de su empresa. Es por ello que muchas empresas ya les están solicitando productos reciclados a sus proveedores y algunos consultores están buscando cláusulas sobre la compra de productos reciclados en los acuerdos de sus clientes.

Por último, comprar productos reciclados puede ahorrarle dinero a su empresa porque esto puede hacer que se reduzcan — a largo plazo — los costos de compra de suministros.

¿Cómo Comprar Productos Reciclados?

Establezca una Política al Respecto

El primer paso para poner en marcha un programa de compra de productos reciclados es establecer una política al respecto; ello sentará las bases para la realización de todas sus compras. La política puede contener lo siguiente:

- Una cláusula en la que se manifieste la preferencia por parte de la empresa de adquirir productos reciclados.
- Una cláusula en la que se manifieste que su empresa está dispuesta a pagar un precio más alto (como un 5 o 10 por ciento o más) por la adquisición de papel u otros productos reciclados.
- Un apartado u objetivo donde un determinado porcentaje del total de compras hechas por su empresa debe estar conformado por productos reciclados.

Materiales Reciclables Antes de su Consumo Versus Materiales Reciclables Después de su Consumo: ¿Cuál es la Diferencia?

Estos dos términos se utilizan para indicar el origen del material que forma parte de los productos reciclados.

Los materiales reciclables **antes de su consumo** son generados por la industria durante los procesos de producción.

Los materiales reciclables **después de su consumo** son generados por los consumidores finales y separados de la cadena de residuos destinados para el reciclaje.

Algunos ejemplos de materiales reciclables antes de su consumo son aquellos generados al convertir rollos de papel en sobres, periódicos y revistas que no se vendieron y desperdicios de plástico generados durante la fabricación de otros productos, que no fueron utilizados por los consumidores finales. La mayoría de las industrias ya recuperan y utilizan un gran porcentaje de los residuos generados durante el proceso de fabricación porque estos tienden a estar más limpios, ser fáciles de usar y tener mayor valor. En la industria papelera, casi el 90 por ciento de los residuos generados durante el proceso de fabricación ya son recuperados por los fabricantes y, por lo tanto, no entran en la cadena de residuos sólidos.

Los materiales reciclables después de su consumo generalmente terminarían en el vertedero si no se reciclan. Por lo tanto, las compras de productos reciclados deben inclinarse hacia la selección de productos hechos a partir de materiales reciclados después de su consumo para crear mercados de este rubro.

Para que la política tenga éxito, todos deben adherirse a esta y garantizar su cumplimiento. La administración de la empresa debe establecer la política y analizarla de vez en cuando para hacer los cambios que sean necesarios. Los empleados que trabajen en el departamento de compra deben integrar la política en sus prácticas y procedimientos, además de supervisar la eficacia de los productos reciclados. El resto del personal puede desempeñar un papel importante al especificar el uso de productos reciclados en licitaciones, dar a conocer la política y brindar su opinión sobre los logros (y fracasos) de los productos derivados de materiales reciclados.

Haga un Estudio de Mercado

Comprar productos reciclados puede ser un concepto nuevo para su empresa y como todo lo nuevo, tendrá que investigar un poco para determinar qué es lo que más le conviene usted. Hay tres cosas que debe tomar en consideración a la hora de comprar productos reciclados: disponibilidad, calidad y costo; así que evalúelas antes de realizar una compra.

Disponibilidad – Cuando se publicó la primera guía oficial de productos reciclados en 1989, se enumeraron a 170 fabricantes y vendedores de este tipo de productos. Cuatro años después, esa misma publicación contenía a más de 4.500 proveedores. Esto significa que la disponibilidad y variedad de productos aumentó significativamente; sin embargo, muchos compradores no están conscientes aún de lo mucho que ha cambiado el mercado de productos reciclados.

Los primeros a los que puede consultarles directamente son a sus proveedores, ya que ellos están familiarizados con su empresa y deben conocer sus necesidades. Si no pueden ayudarlo, pregunte dentro de su industria o lea revistas comerciales, ya que muchas tienen publicada información útil sobre la compra de productos reciclados.

Calidad – No se deje llevar por la noción anticuada de que los productos reciclados son de menor calidad. En el pasado, algunos productos reciclados se comparaban de manera desfavorable con los productos hechos de materia prima nueva. Sin embargo, el aumento de la demanda y los cambios tecnológicos importantes han dado lugar a la elaboración de productos de mejor calidad que son competitivos con respecto a los productos fabricados con materia prima virgen.

Costo – Otro error es asumir que los productos con contenido reciclado son más caros que los productos equivalentes fabricados con materia prima virgen. De hecho, algunos productos fabricados con materia prima reciclada ya son menos costosos que los productos equivalentes fabricados con materia prima virgen. Comparar precios, comprar al por mayor, participar en procesos de licitación competitivos y calcular el costo del ciclo de vida de un producto son las mejores formas de controlar los costos. Busque proveedores que estén dispuestos a ayudarlo a encontrar los productos que desea comprar.

Exíjales a los Contratistas que Utilicen Productos Reciclados

Muchos de los productos y servicios que su empresa utiliza u obtiene provienen de acuerdos contractuales y de subvención, los cuales representan una excelente oportunidad para ampliar su poder adquisitivo al exhortar a los contratistas externos a utilizar productos reciclados al momento de prestarle los servicios a su empresa; por ejemplo, usted puede exigirles a las imprentas que utilicen papel reciclado y tintas no tóxicas en todos los trabajos de impresión que le realicen.

También puede solicitarle a cualquier organización con la que usted haga transacciones comerciales que use productos reciclados.

Compre de Forma Conjunta para Reducir Costos

Si algunos productos están fuera del alcance de su política de compra de productos reciclados, estudie la posibilidad de adquirirlos mediante acuerdos cooperativos con otras empresas. Comprar de forma conjunta es un sistema mediante el cual empresas semejantes ahorran al poner dinero en un fondo común para realizar sus compras en una sola licitación, en lugar de comprar cada uno sus productos de forma individual.

La compra de forma conjunta es un concepto antiguo que tiene una particularidad nueva, es decir, la compra de productos reciclados. Esta puede hacerle perder cierto poder de decisión al momento de comprar, pero ofrece muchos otros beneficios:

- Menor costo por unidad
- Compra de un volumen mayor de productos reciclados
- Mayor disponibilidad de productos reciclados
- Mayor involucramiento en la compra de productos reciclados con respecto a otras empresas

Las empresas que celebran acuerdos de compra de forma conjunta realizan sus compras mediante estos, por lo que las definiciones, los porcentajes y las normas que los rigen son los mismos; por ende, esto les permite a los fabricantes producir artículos de abastecimiento permanente en grandes cantidades, en lugar de fabricar artículos especiales cada una de ellas.

Evalúe qué Productos Puede Utilizar su Empresa

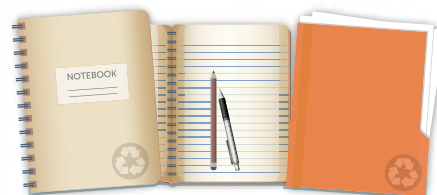
La industria papelera fue una de las primeras en comercializar sus productos fabricados con materia prima reciclada, por lo que la mayoría de las primeras iniciativas de compra de productos reciclados se centraron en la adquisición de papel reciclado, especialmente las resmas de papel. Sin embargo, muchos de los artículos de oficina que están disponibles hoy en día provienen de materia prima reciclada; lo que significa que podría comprar productos reciclados para utilizarse en todos los departamentos o áreas de su empresa.

Para determinar qué productos se ajustan a las necesidades de su empresa, siga estos tres pasos:

1. Analice las compras que se hacen en la actualidad para determinar qué productos reciclados ya se están comprando.
2. Evalúe las especificaciones de los productos que se están adquiriendo para saber si estos contienen la máxima cantidad de materia prima reciclada (y residuos reciclables después de su consumo).
3. Evalúe las listas de productos que su empresa adquiere y los acuerdos celebrados para este fin, con miras a determinar si puede sustituir productos fabricados con materia prima virgen por reciclada o incluir productos reciclados en las próximas licitaciones. La lista desglosada a continuación le dará una buena idea de la gama de productos reciclados que existen actualmente en el mercado.

Artículos de oficina

- resmas de papel y cuadernos o blocs
- pañuelos y toallas absorbentes
- bolsas de basura
- suministros de oficina (carteleros, calendarios, carpetas, abrecartas, portapapeles y bandejas, bolígrafos, lápices, chinchas o tachuelas, reglas, tijeras, etc.)



Productos automotrices

- aceite regenerado o reciclado
- refrigerante reciclado
- neumáticos renovados



Materiales de construcción

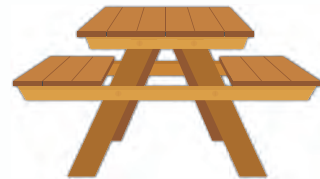
- aislamiento térmico
- abono orgánico y mantillo
- cemento y hormigón con cenizas volantes

Productos para la vialidad

- letreros, vallas, barandas, postes, conos de tráfico, etc., de plástico
- abono orgánico y mantillo usado en áreas verdes a lo largo de las carreteras o instalaciones construidas para captar y drenar la escorrentía de aguas pluviales

Recreación y parques

- bancos, mesas de picnic, parques infantiles, etc., elaborados con madera de plástico



Otros productos

- materiales absorbentes
- bolsas de papel
- contenedores para desechos provenientes del jardín
- contenedores de basura para exteriores
- ropa y paños industriales
- contenedores de comida reciclables o biodegradables
- palés de papel y plástico
- contenedores de basura y reciclaje para interiores
- equipos de oficina reconstruidos
- cartuchos de tinta o tóner reciclados
- insumos de embalaje
- muebles
- repuestos automotrices



- pisos y alfombras
- tapetes de plástico y caucho
- camas y lechos para animales
- insumos de embalaje
- paneles divisorios o tabiques para duchas, inodoros, habitaciones y paneles decorativos
- rollos de papel industrial para limpiar
- mallas para urinarios
- solventes
- carteleras
- tabiques o mamparas, entarimados o terrazas, vallas o postes, topes de hule para puestos de estacionamiento y tuberías de desagüe de plástico
- asfalto granulado de caucho y pavimento asfáltico que contiene vidrio molido
- bancos para paradas de autobús, etc.



¿Cuándo Debo Anunciar mi Iniciativa de Compra de Productos Reciclados?

De manera continua, mencione su programa de compra de productos reciclados en informes y envíe comunicados de prensa sobre cuántos y qué tipos de productos de esta categoría se están comprando y cuánto dinero se gasta al hacerlo. La publicidad es buena para su empresa y exhortará a otras empresas a establecer programas de este tipo.



¿Cómo Evaluar los Avances de su Programa?

A medida que ponga en práctica su programa para comprar productos reciclados, establezca un sistema de registro y evaluación, ya que esto lo ayudará a medir el efecto del programa, le permitirá dar a conocer sus esfuerzos e intercambiar información con otras empresas.

Establezca un sistema para reseñar en sus informes cada uno de los productos fabricados con materia prima reciclada que se compran (basta con un colocarle un código numérico aparte u otro distintivo). La plantilla que aparece a continuación contiene la información que necesitará para sus registros.

Work Sheet for Recycled-Content Product Purchases

Product or Service Purchased _____

Number of Units Requested _____

Contract Number _____ Duration of Contract _____

Buyer _____

Using Department _____

Percentage and definition of recycled content requested in bid

Pre-consumer _____% Post-consumer _____% Total recycled content _____%

Bidders (circle successful bidder)

	Bidder	Pre-consumer	Post-consumer	Total	Price
1.	_____	_____	_____	_____	_____
2.	_____	_____	_____	_____	_____
3.	_____	_____	_____	_____	_____

Price Preference Paid (if any) _____

Was this a cooperative purchase? _____ If yes, list participants below:

Total dollars/units purchased (vendors should be required to provide information on actual usage)

Was there any good or bad feedback from users?

GUÍA DE PRODUCTOS RECICLADOS

En este listado de recursos del Programa SORRT (Sección 8 de este manual) enumeramos a aquellas compañías que venden productos de papelería y otros productos fabricados con materia prima reciclada. El Gobierno del Condado de Montgomery se sirvió de diversas fuentes para elaborar este listado, pero cabe destacar que en él no aparecen todos proveedores que prestan servicios dentro del condado de Montgomery y que la intención de este no es la de recomendar a alguna empresa en particular.

I NO COMPRAS PRODUCTOS RECICLADOS, NO ESTÁS RECICLANDO COMPLETAMENTE. ¡COMPLETE EL CICLO DE LA ECONOMÍA CIRCULAR! Un factor que influye en la estabilidad y el éxito a largo plazo de los programas de reciclaje es la situación del mercado de materiales reciclables. Si existe una demanda fuerte de productos y materiales fabricados a partir de materia prima reciclada y hay una necesidad constante de que exista una oferta mayor de este tipo de materia prima, se crea una situación que contribuye a garantizar la viabilidad y la demanda de los materiales que se separan de la basura y se reciclan. Por lo tanto, es vital mantener (e incluso aumentar) la demanda de productos y materiales reciclados; y su empresa juega un papel fundamental en ello.

“COMPRE PRODUCTOS RECICLADOS” Apoye el reciclaje al comprar artículos reciclados. Tenga en cuenta que la calidad y variedad de los productos siguen mejorando; en muchos casos, los precios son comparables a aquellos de productos fabricados con materia prima virgen. El papel reciclado cuenta con una amplia gama de productos, como el papel de oficina multiuso de color o blanco, papel para elaborar tarjetas, sobres, pañuelos y toallas para secarse las manos. Al realizar su pedido, pida papel elaborado con un porcentaje alto de materia prima reciclada, preferiblemente después de su consumo.

Para obtener información adicional sobre la compra de productos reciclados, comuníquese con el Programa de Reciclaje para el sector Empresarial del Condado de Montgomery al 3-1-1 o (240) 777-0311.

Sección 8:

Materiales de Consulta

INSUMOS O RESIDUOS RECICLABLES: DEFINICIONES

En esta lista, se reseñan las definiciones de los insumos o residuos reciclables, como aquellos que el Gobierno del Condado de Montgomery exige que las empresas reciclen, así como aquellos que las empresas decidan reciclar voluntariamente. Este documento les proporciona información a las empresas del condado para ayudarlas a cumplir con la reglamentación emitida por el Ejecutivo del Condado n.º 1-15, es decir, el reglamento de reciclaje para el sector empresarial del condado.

INSUMOS O RESIDUOS RECICLABLES DE CARÁCTER OBLIGATORIO

PAPEL DE DISTINTOS TIPOS

Esta categoría abarca aquellos residuos de papel que se pueden reciclar y recolectar juntos porque no es necesario que estén clasificados según sus características específicas; estos pueden ser papel multiuso blanco y de color, cartón corrugado, papel de cartón o cartoncillo, periódicos y encartes o fascículos publicitarios, revistas, catálogos, directorios telefónicos, libros de tapa blanda y dura, correo no deseado y otros tipos de papel limpio y seco. Las empresas tienen la opción de clasificar y separar estos residuos para enviarlos al centro de reciclaje.

RESIDUOS RECICLABLES VARIADOS

Esta categoría abarca aquellos residuos enumerados a continuación que se pueden reciclar y recolectar juntos porque no es necesario que estén clasificados según sus características específicas, sino que pueden estar mezclados en el contenedor. Las empresas tienen la opción de clasificar y separar estos residuos para enviarlos al centro de reciclaje.

Botellas, frascos y jarras de vidrio

Botellas, frascos y jarras de vidrio

Nota: en la mayoría de los programas de reciclaje convencionales, NO se aceptan vidrios rotos o aquellos que no sean envases para alimentos, como vasos, bombillos de luz y ventanas.

Latas, papel y contenedores de aluminio

Latas de aluminio que generalmente contienen refrescos o cerveza; papel de aluminio.

Latas de aleación de acero y estaño

Latas de acero que generalmente contienen alimentos como salsas, vegetales, atún o alimentos para mascotas.

Latas vacías de aerosoles inocuos

Latas de metal, como aceite para cocinar en spray o de aire comprimido para eliminar el polvo; estas deben vaciarse por completo al presionar la boquilla.

Botellas y recipientes de plástico

cualquier botella o recipiente de plástico, como envases o potes, frascos y jarras, tapas, papeleras o cubos de basura, cubetas o baldes, macetas, recipientes reutilizables y no desechables y envases de plástico termoformado hechos a partir de tereftalato de polietileno (PET) n.º 1, contenedores de comida con tapa incorporada, bandejas, recipientes de embutidos, tapas normales y con forma de cúpula y vasos.

DESECHOS PROVENIENTES DEL JARDÍN

Si tiene un área verde en su inmueble o su establecimiento se dedica a la horticultura, probablemente tenga hojas, césped y broza o maleza que deben convertirse en abono orgánico o reciclarse, pero la mejor opción es utilizar los desechos provenientes del jardín para fertilizar la tierra del lugar donde se originaron; y solo en aquellos casos en los que no se puedan utilizar para abonar ese lugar, estos deberán trasladarse a un centro especializado en la producción de abono orgánico.

ÁRBOLES DE NAVIDAD

Cualquier árbol natural que haya sido cortado y utilizado con fines decorativos; asegúrese de quitar todo tipo de adornos, como luces, espumillón, guirnaldas, entre otros.

CHATARRA

Se aceptan objetos hechos principalmente con metal o aleaciones de metales, como cubiertos, ollas y sartenes, ganchos de ropa de alambre, lavadoras y secadoras, neveras, aires acondicionados, lavaplatos automáticos, fregaderos, estufas, congeladores, calderas, calentadores de agua caliente, compactadores de basura, muebles de hierro, puertas, gabinetes, humidificadores y deshumidificadores, bicicletas, columpios, sillas de aluminio para exteriores, cabinas de ducha y cobertizos desmontados.

Otros artículos que pueden reciclarse de forma voluntaria son:

BATERÍAS O PILAS

Baterías alcalinas, automotrices, de celdas secas, de gel y recargables..

MATERIALES DE CONSTRUCCIÓN

Puertas, cercas o paredones de madera, cobertizos, placas de yeso laminado, pisos, alfombras, gabinetes de cocina, herramientas, inodoros, bañeras, bloques de cemento y fregaderos.

COMEQUIPOS ELECTRÓNICOS O DE COMPUTACIÓN

Unidades de procesamiento, discos duros, monitores, teclados, impresoras y fotocopadoras, cables normales y de alimentación, escáneres, programas informáticos, ratones, despertadores, aspiradoras pequeñas, consolas de videojuegos, etc., viejos o que ya no desee utilizar.

RESTOS DE COMIDA

Comida no apta para el consumo, como restos de frutas y vegetales, cáscaras de huevo, huesos, café molido, etc.

PELÍCULAS DE PLÁSTICO PARA ENVOLVER ALIMENTOS O BOLSAS

Bolsas de plástico, papel transparente para envolver alimentos, bolsas de tintorería, forros y lonas de plástico; estos pueden tener el símbolo de reciclaje n.º 4, es decir, polietileno de baja densidad (LDPE, por sus siglas en inglés).

RESTOS DE MADERA

Madera de desecho tratada, palés (si están tratados), productos fabricados con madera y madera o broza de más de 4 pulgadas [10 cm] de diámetro.

FACTORES QUE INCIDEN EN EL COSTO DEL RECICLAJE

Varios factores inciden directamente en el costo que implica establecer un programa de reciclaje en una empresa, por ejemplo, están los gastos de la puesta en marcha de este, que pueden abarcar los gastos relativos a la compra o arrendamiento de contenedores de basura adicionales para almacenar los productos reciclables y los gastos relativos al manejo y traslado de estos a un centro de procesamiento externo por parte del transportista o compañía de recolección.

Si bien puede haber costos nuevos en los que se pudiese incurrir al establecer un programa de reciclaje, uno que esté bien planificado y que cuente con la participación activa de los empleados puede contribuir significativamente al ahorro de costos a largo plazo, especialmente cuando la educación y la reducción de residuos se convierten en una parte integral de las iniciativas llevadas a cabo para este fin.

Es importante tener en cuenta que todos los materiales reciclables se extraen de cadenas de residuos (basura) existentes, de modo que el volumen y el peso (en toneladas) de los residuos sólidos que se desecharán disminuiría de manera exponencial, lo que, a su vez, debería reducir el costo actual de su manejo y traslado, así como del uso de las instalaciones donde estos se vierten. Al generar menos basura (tanto a través de las iniciativas de reducción de residuos como del desvío de estos para su reciclaje), la cantidad o el tamaño de los contenedores de basura puede disminuir, así como la cantidad de veces que la recolectan y los precios que se pagan por descargarla (el costo real por dejar la basura en el vertedero) también debería ser menor.

Una empresa que está comprometida seriamente con el reciclaje saca de la cadena de residuos final materiales o productos reciclables preciados y les da una nueva vida a modo de materias primas valiosas con las cuales se vuelven a fabricar productos nuevos. Este tipo de práctica es importante para que el bienestar del sector empresarial y la economía en general sean sostenibles.

A la hora de negociar los acuerdos de servicios de reciclaje y recolección de basura, analice detenidamente la amplia gama de costos, así como la posibilidad de reducir el tamaño o la cantidad de contenedores de basura, gracias a la incorporación progresiva de contenedores de reciclaje. Asegúrese de explorar la posibilidad de que le den descuentos por diversos artículos y crear un mecanismo para acreditar dichos descuentos en las facturas de los servicios que le prestan.

El reciclaje puede ser rentable si se planifica y coordina cuidadosamente con el personal un programa para este fin y si sus acuerdos reflejan las iniciativas de reciclaje y reducción de residuos. El personal del Programa de Reciclaje para el sector Empresarial de la División de Reciclaje y Gestión de Recursos, Sección de Reducción y Reciclaje de Desechos del condado de Montgomery puede proporcionarle más información y ayuda para elaborar un programa eficiente con metas que se puedan alcanzar. Llame al Programa 'Organizaciones inteligentes que reducen y reciclan toneladas' o Smart Organizations Reduce and Recycle Tons (SORRT) por el 3-1-1 o (240) 777-0311 para obtener ayuda.

DIRECTORIO DE RECURSOS PARA EL RECICLAJE

Empresas de Recolección de Artículos para el Reciclaje	Apéndice A
Servicios Especializados de Reciclaje	Apéndice B
Organizaciones que Aceptan Artículos para su Reutilización.....	Apéndice C
Contenedores y Equipos de Reciclaje	Apéndice D
Productos Reciclados o Usados.....	Apéndice E

En esta lista de recursos del Programa SORRT aparecen desglosadas aquellas compañías que transportan, recolectan, procesan o reciclan artículos de diversa índole. En el apéndice A, aparecen desglosadas por orden alfabético las compañías dedicadas al reciclaje. En el apéndice B, aparecen desglosadas las compañías que prestan servicios especializados de acuerdo con la categoría de los artículos que manejan. En el apéndice C, aparecen desglosadas las compañías u organizaciones que recolectan artículos para su reutilización. En el apéndice D, aparecen desglosadas las compañías que venden contenedores y equipos de reciclaje. En el apéndice E, aparecen desglosadas las compañías que venden productos reciclados o usados.

Tenga en cuenta que el condado de Montgomery armó este directorio a través de varias fuentes y no la presenta como un listado completo de todos los proveedores que prestan servicios dentro del condado; tampoco lo despliega a manera de aval de alguna de esas compañías.

APÉNDICE A: EMPRESAS DE RECOLECCIÓN DE ARTÍCULOS PARA EL RECICLAJE

American Disposal Services

10370 Central Park Drive
Manassas, VA 20110
(703) 368-0500 or (866) 884-8700
www.americandisposal.com

Arundel Recycling Center, Inc.

7517 Connelley Drive
Hanover, MD 21076
(410) 761-6595
www.arundelrecycling.com

Bates Trucking

4305 48th Street
Bladensburg, MD 20710
(301) 773-2069
www.batestrucking.com

Cassella Waste Systems

19050 Woodfield Rd
Gaithersburg, MD 20879
(301) 569-2438
www.casella.com

CheckSammy

(800) 260-2737
www.checksammy.com

Clinton Metal Company

7605 Ogden Drive
Clinton, MD 20735
(301) 297-4696
www.clintonmetalcompany.com

Conservit, Inc.

18656 Leslie Drive
Hagerstown, MD 21741
(301) 791-0100
www.conservit.net

Deckers Salvage Company, Inc.

2200 Berlin Street
Baltimore, MD 21230
(410) 752-2546
www.deckerssalvage.com

Eastern Recycling Services

7616 Canton Center Drive
Baltimore, MD 21224
(410) 477-7500
www.ersmd.com

Ecology Services

9135 Guilford Road
Columbia, MD 21046
(866) 427-8389
www.ecologyservices.com

Elkton Recycling, Inc.

53 Dogwood Road
Elkton, MD 21921
(410) 392-2980
www.elktonrecycling.com

Encore Recycling

13211 Konterra Dr.
Laurel, MD 20707
(410) 813-2610
www.encorerecycling.com

Georgetown Paper Stock of Rockville

14820 Southlawn Lane
Rockville, MD 20850
(301) 762-6990
www.gtownpaper.com

GFL Environmental

7401 Foxley Road
Upper Marlboro, MD 20772
(301) 294-9700
www.gflenv.com

Goode Companies

4900 Beech Place
Temple Hills, MD 20748
(301) 486-7501
www.goodecompanies.com

Hanna Paper Recycling, Inc.

8840 Greenwood Place
Savage, MD 20763
(301) 604-3302
www.hannapaper.com

Heritage Landscape Services

2700 Garfield Avenue
Silver Spring, MD 20910
info@hls-llc.com
www.heritagelandscape-services.com

EMPRESAS DE RECICLAJE (continuación)

J and J Trash Service

2504 Back Acre Circle
Mt. Airy, MD 21771
(301) 898-2109
www.jandjinctrashservice.com

Joseph Smith & Sons, Inc. (Smith Industries, Inc.)

2001 Kenilworth Avenue
Capital Heights, MD 20743
(301) 773-1266
www.smithindustriesgroup.com

Kiara's Landscaping

8521 Gue Road
Damascus, MD 20872
(240) 452-9901
www.Kiaraslandscaping.net

Kline Paper Mill Supplies

9475 Gerwig Lane
Columbia, MD 21046
(301) 982-1475
www.klinepaper.com

KMG Hauling

P.O. Box 650821
Potomac Falls, VA 20165
(703) 961-1100
www.kmghauling.com

Maryland Metals, Inc.

304 W. Church Street; P.O. Box 31
Hagerstown, MD 21740
(301) 739-5525
www.marylandmetalsinc.com

Maryland Recycle

200 8th Avenue NW
Glen Burnie, MD 21061
(410) 760-9088
www.marylandrecycle.com

MetalPro Incorporated

7956 Twist Lane
Springfield, VA 22153
(703) 451-8300
www.metalprorecycling.com

Potomac Metals Inc.

5215 Holland Drive
Beltsville, MD 20705
(240) 297-9148
www.potomacmetals.com

Republic Services

300 Ritchie Road
Capitol Heights, MD 20743
(301) 336-1000
www.republicservices.com

Road Runner

(888) 871-7623
www.roadrunnerwm.com

Rockville Metals

801 East Gude Drive
Rockville, MD 20850
(301) 417-8136
www.rockvillemetals.com

Ruppert Landscaping

23601 Laytonsville Road
Laytonsville, MD 20882
(301) 482-0303
www.ruppertlandscape.com

Sims Metal

15000 Southlawn Lane
Rockville, MD 20820
(240) 252-2990
www.simsmm.com

Unity Disposal & Recycling

4862 Old Gunpowder Road
Laurel, MD 20707
(301) 990-2049
www.unitydisposal.com

Waste Management

8101 Beechcraft Avenue
Gaithersburg, MD 20879
(301) 340-0774
www.wm.com

WB Waste Solutions

1701 Olive Street
Capitol Heights, MD 20743
(410) 768-1900
www.wasteconnections.com

APÉNDICE B: SERVICIOS ESPECIALIZADOS DE RECICLAJE

REFRIGERANTE O ACEITE DE MOTOR

AC Enviro, Inc.
2931 Whittington Avenue
Baltimore, MD 21230
(410) 368-9170
www.acenviro.com

Herritage-Crystal Clean, Inc.
8308 Cinder Bed Road, Unit D
Lorton, VA 22079
(888) 749-8344
www.crystal-clean.com

Metalpro, Inc.
7956 Twist Lane
Springfield, VA 22153
(703) 451-8300
www.metalprorecycling.com

Mid-States Oil Refining Company
11704 Clairmoor Road
Timonium, MD 21093
(443) 739-0472

Road Runner
(888) 871-7623
www.roadrunnerwm.com

Safety Kleen Corporation
1448 Desoto Road
Baltimore, MD 21230
(800) 323-5040
www.safety-kleen.com

BATERÍAS ALCALINAS O RECARGABLES

Arundel Recycling Center, Inc.
7517 Connelly Drive
Hanover, MD 21076
(410) 761-6595
www.arundelrecycling.com

Call2Recycle
1000 Parkwood Circle, Suite 200
Atlanta, GA 30339
(877) 723-1297
www.call2recycle.org

Clean Harbors Environmental Services
3527 Whiskey Bottom Road
Laurel, MD 20724
(301) 939-6000 or (800) 645-8265
www.cleanharbors.com

Home Depot (Drop-Off Services)
Rechargeable Batteries Only
www.homedepot.com/c/ab/how-to-dispose-of-batteries/9ba683603be9fa5395fab90124a115f1

Road Runner
(888) 871-7623
www.roadrunnerwm.com

Staples (Drop-Off Services)
www.staples.com/stores/recycling

Veolia North America
www.veolianorthamerica.com/what-we-do/waste-capabilities/battery-recycling

EQUIPOS ELECTRÓNICO O DE COMPUTACIÓN

A Better Way Computer Recycling LLC
899 Airport Park Road, Suite K
Glen Burnie, MD 21061
(410) 381-5588
www.abetterwayrecycling.com

BPAI, LLC
901 Curtain Avenue
Baltimore, MD 21218
(410) 662-6380
www.bpailc.com

CheckSammy
(800) 260-2737
www.checksammy.com

Easy E Recycle
1449 Wiseburg Road
White Hall, MD 21161
(410) 504-7075

SERVICIOS ESPECIALIZADOS DE RECICLAJE (continuación)

eRecure Recycling LLC

4821 Winchester Boulevard
Frederick, MD 21703
(240) 200-8800
www.eRecure.com

eRevival, LLC

7075 Oakland Mills Road
Columbia, MD 21046
(800) 696-8042
www.erevival.net

Forever Green Recycling, Inc.

4124 Walney Road, Unit F
Chantilly, VA 20151
(703) 378-5500
www.forevergreenrecycle.com

FTK Group

7455 New Ridge Road
Hanover, MD 21076
(410) 872-0000
www.theftkgroup.com

Galide

15825 State Highway 249
Houston, TX 77086
(832) 446-6731
info@galide.com
www.galide.com

GreenDisk

(425) 392-8700
www.greendisk.com

Pasadena Recycling, LLC

7946 Fort Smallwood Road
Baltimore, MD 21226
(410) 255-9151
www.recyclingmaryland.com

Patriot Shredding

12358 Parklawn Drive, Suite 352
Rockville, MD 20852
(888) 694-0010

PC Disposal

(855) 617-9110
www.pcdisposal.com

Reclamere, Inc.

905 Pennsylvania Avenue
Tyrone, PA 16686
(814) 684-5505
www.reclamere.com

Securis

3900 Stonecroft Blvd Suite F
Chantilly, VA 20151
(800) 731-1909
www.securis.com

Staples (Drop-Off Services)

www.staples.com/stores/recycling

Techno Rescue

7118 Geoffrey Way, Unit E
Frederick, MD 21704
(240) 529-1010
www.technorescue.com

US Recycling

6801 Shakespeare Road
Columbia, SC 29223
(888) 875-1737
www.usrecycleink.com

Wisetek

259 Brooke Road
Winchester, VA 22603
www.wisetekusa.com

CONCRETO U HORMIGÓN, ASFALTO O TIERRA

Brandywine Enterprises

5800 Sheriff Road
Fairmount Heights, MD 20743-6302
(301) 925-8100
www.brandywineco.com

Chesapeake Landscape Materials

8217 Baltimore Annapolis Boulevard
Pasadena, MD 21122
(410) 437-7718
www.mulchman.com

SERVICIOS ESPECIALIZADOS DE RECICLAJE (continuación)

Clean Earth

16301 Gardner Road
Waldorf, MD 20601
(240) 389-6394
www.cleanearthinc.com

Key Recycling Center

3810 Fort Armistead Road
Baltimore, MD 21226
(410) 360-LAND (5263)
www.keyrecycling.com

Soil Safe, Inc.

6716 Alexander Bell Drive, Suite 150
Columbia, MD 21046
(410) 872-3990
www.soilsafe.com

The Loading Dock

2 North Kresson Street
Baltimore, MD 21224
(410) 558-3625
www.loadingdock.org

Second Chance Inc.

1700 Ridgely Street
Baltimore, MD 21230
(410) 385-1700
www.secondchanceinc.org

USA Gypsum

1368 West Route 897
Denver, PA 17517
(717) 335-0379
www.usagypsum.com

MATERIALES DE CONSTRUCCIÓN

C&D Recovery LLC

24120 Frederick Road
Clarksburg, MD 20871
(301) 428-7901
www.canddrecovery.com

Community Forklift

4671 Tanglewood Drive
Edmonston, MD 20781
(301) 985-5180
www.communityforklift.com

EAI

24024 Frederick Road
Clarksburg, MD 20871
(301) 428-0822
www.eairolloff.com/

Habitat for Humanity ReStore

1029 E Gude Drive
Rockville, MD 20850
(301) 947-3304
www.habitat.org/restores

Habitat for Humanity ReStore

12006 Plum Orchard Drive
Silver Spring, MD 20904
(301) 947-3304
www.habitat.org/restores

ACEITE VEGETAL O DE COCINA

Mahoney Environmental

11401 Somerset Avenue
Beltsville, MD 20705
(800) 892-9392
www.mahoneyes.com

Mopac

741 Souder Road
Souderton, PA 18964
(866) 346-3288
www.mopac.com

Restaurant Technologies

8351 Bristol Court
Jessup, MD 20794
(866) 394-0776
www.rti-inc.com/

Darling Ingredients, Inc.

(formerly Valley Proteins)
5601 N MacArthur Boulevard
Irving, TX 75038
(972) 910-2459 or (888) 715-6768
www.valleyproteins.com

SERVICIOS ESPECIALIZADOS DE RECICLAJE (continuación)

CRAYONES

The Crayon Initiative
155 Railroad Avenue, Suite E
Danville, CA 94526
www.thecrayoninitiative.org

SERVICIOS DE DESTRUCCIÓN, TRITURACIÓN Y RECICLAJE DE DOCUMENTOS

All-Shred, Inc.
4831 Winchester Boulevard
Frederick, MD 21703
(301) 874-1480
www.allshredmd.com

Budget Shred
9475 Gerwig Lane
Columbia, MD 21046
(888) 747-3355
www.budgetshred.com

Budget Shred
2519 Symphony Lane
Gambrills, MD 21054
(888) 747-3356
www.budgetshred.com

Clean Cut Shredding
14820 Southlawn Lane
Rockville, MD 20850
(301) 424-5677
www.cleancutshredding.com

Document Management Solutions
5744-G Industry Lane
Frederick, MD 21704
(301) 846-0707
www.managingmydocs.com

Iron Mountain
10641 Iron Bridge Road
Jessup, MD 20794
(877) 786-5458
www.ironmountain.com

Patriot Shredding
12358 Parklawn Drive, Suite 352
Rockville, MD 20852
(888) 694-0010
www.patriotshredding.com

Shred-It
6770 Oak Hall Lane
Columbia, MD 21045
(800) 697-4733 or (301) 315-0070
www.shredit.com

The Shredding Company, Inc.
1202 Rising Ridge Road, Unit 2
Mt. Airy, MD 21771
(301) 845-4499
www.shreddingcompanydc.com

LUCES FLUORESCENTES

American Lamp Recycling
55 Riverview Drive
Marlboro, NY 1242
(800) 315- 6262
www.americanlamprecycling.com

Bay Lighting
2146 Priest Bridge Court
Crofton, MD 21114
(301) 900-5145
www.baylighting.net

BulbCycle
(858) 412-6536
info@bulbcycle.com
www.bulbcycle.com/bulb-recycling-by-state/maryland/

Environmental Management Services, Inc.
1688 E. Gude Drive, Suite 301
Rockville, MD 20850
(301) 309-0475
www.enviroexperts.net

Geller Lighting Supply
3720 Commerce Drive
Baltimore, MD 21227
(410) 247-3636
gellerlighting.com

SERVICIOS ESPECIALIZADOS DE RECICLAJE (continuación)

Southeast Recycling Technologies, Inc.
505 West Mountain View Road
Johnson City, TN 37604
(800) 592-3970
www.recyclebulbs.com

Veolia
24 Commerce Parkway
Fredericksburg, VA 22406
(800) 437-7279
www.veolianorthamerica.com/what-we-do/waste-capabilities/lamps-ballast-and-lighting-components-recycling

WM LampTracker, Inc.
10050 Naples Street NE
Blaine, MN 55449
(800) 664-1434
www.wmlamptracker.com

RESTOS DE COMIDA

Compost Cab
(202) 695-2020
info@compostcab.com
www.compostcab.com

Compost Crew
12343 Carroll Avenue
Rockville, MD 20852
(301) 202-4450
info@compostcrew.com
www.compostcrew.com

Darling Ingredients, Inc.
(formerly Valley Proteins)
5601 N MacArthur Boulevard
Irving, TX 75038
(972) 910-2459 or (888) 715-6768
www.valleyproteins.com

Denali Water
(855) 201-5082
Marketing@denaliwater.com
www.denalicorp.com

Key City Compost
18450 Showwalter Road, Bay 3
Hagerstown, MD 21742
(240) 608-0283
www.keycompost.com

Monster-Organics
(703) 574-3414
www.monster-organics.com

Natural Upcycling
(585) 584-3124
harry@naturalupcycling.com
www.naturalupcycling.com

Organic Waste Haulers
5534 Tuxedo Road
Hyattsville, MD 20781
(301) 755-9286
Info@organicwastehaulers.com

Veteran Compost
328 Bush Chapel Road
Aberdeen, MD 21001
(443) 584-3478
www.veterancompost.com

INSUMOS O EQUIPOS MÉDICOS

AdvoWaste Medical
(877) 958-7668
www.advowastemedical.com/maryland-medical-waste-disposal/

Agilyx/Cyclex
1 New Hampshire Avenue, Suite 340
Portsmouth NH, 03801
www.agilyx.com/cyclex

Biomedical Waste Services
7610 Energy Parkway
Baltimore, MD 21226
(410) 437-6590
www.bwaste.com

SERVICIOS ESPECIALIZADOS DE RECICLAJE (continuación)

Kimberly-Clark Professional

1400 Holcomb Bridge Road
Roswell, GA 30076
(800) 241-3146
www.kcprofessional.com/en-us/solutions/rightcycle-by-kimberly-clark-professional

PolyCarbin

(855) 921-LOOP
www.polycarbin.com/pages/recycle

Road Runner

(888) 871-7623
www.roadrunnerwm.com

Stericycle

5901 Chemical Road
Baltimore, MD 21226
(844) 876-3748
www.stericycle.com

Triumverate

200 Inner Belt Road
Somerville, MA 02143
(888) 834-9697
www.triumvirate.com

PINTURA

Repaint USA

505 Blue Ball Road
Elkton, Maryland 21921
(302) 377-7329
www.repaintusa.com

Yuck Old Paint

Springfield, VA
(888) 509-9825
www.yuckoldpaint.com

PELÍCULAS DE PLÁSTICO PARA ENVOLVER ALIMENTOS

Plastic Bag Recycling

1300 Massachusetts Avenue NW
Washington, DC 20005
(202) 378-3368
www.sustainably.so

Repurpose Farm Plastic, Inc.

Wye Research and Education Center
124 Wye Narrows Drive
Queenstown, MD 21658
(301) 237-9390
www.repurposefarmplastic.com

TerraCycle

1 TerraCycle Way
Trenton, NJ
(866) 967-6766
www.terracycle.com/en-US

TREX

160 Exeter Drive
Winchester, VA 22603
(800) 289-8739
www.trex.com

EQUIPOS DEPORTIVOS

Recycle Balls

102 Kimball Avenue
South Burlington, Vt 05403
(855) 988-2255
Www.recycleballs.org

BOMBONAS DE PROPANO, HELIO, OXÍGENO

Safety Tank of Maryland, Inc.

1400 Baltimore Boulevard
Westminster, MD 21157
(410) 487-1681
www.protankmd.com

NEUMÁTICOS

Auston Contracting, Inc.

1202 Pauls Lane
Joppatowne, MD 21085
(410) 671-6133
www.austoncontractinginc.com

Couser Supply, Inc.

(410) 845-2600
www.couserhauling.com/tire-removal.html

SERVICIOS ESPECIALIZADOS DE RECICLAJE (continuación)

Emanuel Tire Co.
1300 Moreland Avenue
Baltimore, MD 21216
(410) 947-0725
info@emanueltire.com
www.emanueltire.com

Valleywood Industries, Inc. & Pallet Masters
6517 Landay Avenue
Baltimore, MD 21237
(410) 488-5500
Wiley Pallets
www.wileypallet.com

Metalpro, Inc.
7956 Twist Lane
Springfield, VA 22153
(703) 451-8300
www.metalprorecycling.com

CARTUCHOS DE TÓNER

Office Depot
Any local store drop-off
(800) 463-3768
www.officedepot.com/cm/services/ink-and-toner-cartridge-recycling

Staples
Any local store drop-off
(800) 333-3330
www.staples.com/sbd/cre/marketing/sustainability-center/recycling-services

PALÉS DE MADERA

Edrich Lumber Company, Inc.
9700 Old Court Road
Baltimore, MD 21244
(877) 636-8524
www.edrichlumber.com

Frank's Pallet Service
6201 Pulaski Highway
Baltimore, MD 21205
(410) 631-7199
www.frankspallets.com

King Pallet
1114 Hengemihle Avenue
Baltimore, MD 21221
(410) 682-2992
www.kingpallet.com

APÉNDICE C: ORGANIZACIONES QUE ACEPTAN ARTÍCULOS PARA SU REUTILIZACIÓN

Amvets/Laurel Thrift Center
9880 Washington Boulevard N.
Laurel, MD 20723
(301) 953-0090 or (800) 526-8387
www.amvetsspickup.org

Baltimore Community Tool Bank
1224 Wicomico Street
Baltimore, MD 21230
(410) 244-5565
www.baltimoretoolbank.org

Bikes for the World
11720 Parklawn Drive
Rockville, MD 20852
(703) 740-7856
www.bikesfortheworld.org

Colonial Restoration
16630 Oakmont Avenue
Gaithersburg, MD 20877
(301) 958-6652
www.colonialrestorationstudio.com/contact.html

Community Forklift
4671 Tanglewood Drive
Edmonston, MD 20781
(301) 985-5180
www.communityforklift.com

Donation Nation
9137 Industrial Court
Gaithersburg, MD 20877
(855) 362-9253
www.donationnationusa.org

Equipment Connections for Children
7125 Riverwood Drive, D1
Columbia, MD 21046
(240) 801-9965
www.equipforchildren.org

Equipment Trader
www.equipmenttrader.com

Friends of the Libraries-Rockville
4886 Boiling Brook Parkway
Rockville, MD 20852
(301) 984-3300
www.folmc.org

Friends of the Libraries-Wheaton
11701 Georgia Avenue
Wheaton, MD 20902
(301) 933-1110
www.folmc.org

A Good Shepherd, Inc.
2 Professional Dr.
Gaithersburg, MD 20879
(301) 355-9333
www.agsh.org

Goodwill Industries
619 S. Frederick Avenue
Gaithersburg, MD 20877
(301) 527-0970
www.dcgoodwill.org/locations/gaithersburg-maryland-store-donation-center/

Goodwill Industries
4816 Boiling Brook Parkway
Rockville, MD 20852
(301) 881-0744
www.dcgoodwill.org/locations/rockville-maryland-store-donation-center/

Goodwill Industries
725 Rockville Pike
Rockville, MD 20852
(301) 710-6299
dcgoodwill.org/locations/725-rockville-pike-rockville-maryland-store-donation-center/

Habitat for Humanity ReStore
1029 E Gude Drive
Rockville, MD 20850
(301) 947-3304
www.habitat.org/restores

ORGANIZACIONES QUE ACEPTAN ARTÍCULOS PARA SU REUTILIZACIÓN (continuación)

Habitat for Humanity ReStore

12006 Plum Orchard Drive
Silver Spring, MD 20904
(301) 947-3304
www.habitat.org/restores

Interfaith Works Clothing Center

751 Twinbrook Parkway #8
Rockville, MD 20851
(301) 424-3796
www.iworksmc.org/in-kind-donations-and-program-needs

Leveling the Playing Field

8845 Monard Dr.
Silver Spring, MD 20910
(301) 364-4073
www.levelingtheplayingfield.org

The Loading Dock

2 North Kresson Street
Baltimore, MD 21224
(410) 558-3625
www.loadingdock.org

Mac Recycling Clinic

8900 Georgia Avenue (Silver Spring United Methodist Church)
Silver Spring, MD 20910
(301) 593-4004
www.macrecycleclinic.org

Manna Food Center

9311 Gaither Road
Gaithersburg MD 20877
(301) 424- 1130
www.mannafood.org

Montgomery County Abused Persons Program

1301 Piccard Drive
Rockville, MD 20850
(301) 279-1640
www.montgomerycountymd.gov/HHS-Program/Program.aspx?id=BHCS/BHCSAbusedPerson-p207.html

Montgomery County Coalition for the

Homeless HBCAC Men's Shelter
2301 Research Blvd. Suite 200
Rockville, MD 20850
(301) 217-0314
www.mcch.net

National Center for Children and Families

6301 Greentree Road
Bethesda, MD 20817
(301) 365-4480
www.nccf-cares.org

New Hampshire Value Village

10121 New Hampshire Avenue
Silver Spring, MD 20903
(301) 431-9670
stores.savers.com/md/silverspring/valuevillage-thrift-store-5120.html

Nourish Now

397 East Gude Dr.
Rockville, MD 20850
(301) 330-0222
www.nourishnow.org

Paradigm To Go

Takoma Park, MD 20912
www.facebook.com/ParadigmToGo

Phoenix Computers

11910-G Parklawn Drive
Rockville, MD 20852
(301) 881-4500
www.phoenixcomputers.info

Play It Again Sports

9150 Baltimore National Pike
Ellicott City, MD 21042
(410) 418-9371
www.playitagainsports.com/locations/ellicott-city-md

The Salvation Army

18705 N Frederick Road
Germantown, MD 20876
(240) 631-8137
www.salvationarmydcareastores.org/gaithersburg

ORGANIZACIONES QUE ACEPTAN ARTÍCULOS PARA SU REUTILIZACIÓN (continuación)

The Salvation Army

1590 Rockville Pike
Rockville, MD 20852
(301) 881-1060
www.salvationarmydcareastores.org/rockville

Second Chance Inc.

1700 Ridgely Street
Baltimore, MD 21230
(410) 385-1700
www.secondchanceinc.org

Shepherd's Table

8106 Georgia Avenue
Silver Spring, MD 20910
(301) 585-6463
www.shepherdstable.org

Silver Spring Timebank

Silver Spring, MD 20910
www.sstimebank.org/swaps

Stepping Stones Shelter

1070 Copperstone Court
Rockville, MD 20842
(301) 251-0567
www.steppingstonesshelter.org

Suited for Change

1023 15th Street NW, Suite 601
Washington, DC 20005
(202) 293-0351
www.suitedforchange.org

Unique Hillendale

10141 New Hampshire Avenue
Silver Spring, MD 20903
(301) 431-7450
stores.savers.com/md/silverspring/unique-thrift-store-5110.html

Unique Wheaton

12211 Veirs Mill Road
Silver Spring, MD 20906
(301) 962-0600
stores.savers.com/md/silverspring/unique-thrift-store-5108.html

A Wider Circle

9159 Brookville Road
Silver Spring, MD 20910
(301) 608-3504
www.awidercircle.org

APÉNDICE D: CONTENEDORES Y EQUIPOS DE RECICLAJE

Big Stuff

4020 Penn Belt Place
Forestville, MD 20747
(301) 499-3700
www.bigstuffinc.com

Busch Systems International, Inc.

81 Rawson Avenue
Barrie, ON L4N 6E5 Canada
(800) 565-9931 or (705) 722-0806
www.buschsystems.com

Marathon Equipment Co.

909 Co Rd. 9
Vernon, AL 35592
(800) 633-8974 or (205) 695-9105
www.marathonequipment.com

Mid-Atlantic Waste Systems

10641 Cordova Road
Easton, MD 21601
(800) 338-7274 or (410) 820-7188
www.mawaste.com

Orwak North America

9200 Globe Center Drive
Morrisville, NC 27560
(800) 747-0449
www.orwakbalers.com

Otto Environmental Systems North America, Inc.

12700 General Drive
Charlotte, NC 28273
(800) 227-5885
www.otto-usa.com

PTR Baler Compactor

2207 E Ontario St.
Philadelphia, PA 19134
(800) 523-3654
www.ptrco.com

Recyclingbalers.com

www.recyclingbalers.com

RecyclingBin.com

932 Page Road
Washington, NC 27889
(800) 910-4757
www.recyclingbin.com

Rehrig Pacific Co.

4010 East 26th Street
Los Angeles, CA 90058
(800) 421-6244
www.rehrigpacific.com

Rubbermaid Commercial Products

8900 Northpointe Executive Drive
Huntersville, NC 28078
(800) 347-9800
www.rubbermaidcommercial.com

A Thumbs Up Inc.

442 Franklin Street
Bel Air, MD 21014
(410) 879-9115

Toter, Inc.

841 Meacham Road
P.O. Box 5338
Statesville, NC 28677
(800) 424-0422 or (704) 872-8171
www.toter.com

Trash Masters, Inc.

3001 Kaverton Road
Forestville, MD 20747
(301) 568-1400 or (800) 322-6110
www.trashmasters-inc.com

APÉNDICE E: PRODUCTOS RECICLADOS O USADOS

A&M Supply Corporation
9327 Washington Boulevard N
Laurel, MD 20723
(703) 256-5800 or (800) 733-8480
www.amsupply.com

ABC Box Co.
1330 Nanticoke Street
Baltimore, MD 21230
(410) 752-4535
www.abcboxes.com

ABC Supply
3404 Kenilworth Avenue
Hyattsville, MD 20781
(301) 277-7711
www.abcsupply.com

AJ Stationers, Inc.
6675 Business Pkwy D
Elkridge, MD 21075
(410) 360-4900
ajstationers.com

All Eco Center
2662 University Boulevard West
Wheaton, MD 20902
(301) 949-4326
info@allecocenter.com
www.allecocenter.com

American Fiber Cushion
207 Recycling Way
Dalton, GA 30722
(706) 217-1900
www.americanfibercushion.com/index.html

Amicus Green Building Center
4080A Howard Avenue
Kensington, MD 20895-2465
(301) 571-8590 or (866) 587-9140
www.amicusgreen.com

Armadillo Composite Decking
Online Retailer
(320) 243-7318
www.armadillodeck.com

Beast Food Service Equipment
234 Boundary Road
Marlboro Township, NJ 07746
(732) 414-6352
www.beastequipment.com

Blind Industries and Services of Maryland
3345 Washington Boulevard
Baltimore, MD 21227
(888) 322-4567 or (410) 737-2600
www.bism.org

Buy Recycled Products Directory
www.recyclenmoreplastic.org/buyrecycled

CANUSA Corp.
1532 Thames Street
Baltimore, MD 21231
(410) 522-0110
www.canusacorp.com

Cartridge Technologies, Inc.
15738 Crabbs Branch Way
Rockville, MD 20855
(301) 417-7202 or (800) 869-8570
www.ctimd.com

ChoiceDek
customerservice@aert.com
(800) 951-5117
www.choice-dek.com

Clean Earth
1469 Oak Ridge Place
Hagerstown, MD 21740
(301) 791-6220
www.cleanearthinc.com

Crazy Crayons
Troutdale, OR
(520) 261-4506
www.crazycrayons.com

Eco Products
4755 Walnut Street
Boulder, CO 80301
(303) 449-1876
www.ecoproducts.com

PRODUCTOS RECICLADOS (continuación)

ECOS

11150 Hope Street
Cypress, CA 90630
(800)-335-ECOS
www.ecos.com

Emanuel Tire Co.

1300 Moreland Avenue
Baltimore, MD 21216
(410) 947-0725
www.emanueltire.com

EnviroPak

4203 Shoreline Drive
Earth City, MO 63045
(314) 739-1202
www.enviropak.com

EnviroSmart

600 Montour Drive
Richmond, VA 23236
(804) 272-3281
www.enviromart.org

Evolution Trash Bags

Online Retailer
info@evolutionbags.com
www.evolutionbags.com

FabHabitat

165 Fieldcrest Avenue
Edison, NJ 08837
(732) 401-0634
sales@fabhabitat.com
www.fabhabitat.com

Federal Hill Office Supply

1022 N. Charles Street
Baltimore, MD 21230
(410) 727-0111

Fiberon Balance Decking

(800) 573-8841
recycling@fiberondecking.com
balance.fiberondecking.com

Fisher Lumber

525 E. Gude Drive
Rockville, MD 20850
(301) 424-6500
www.fisherlumber.com

Frank Parsons Company/The Supply Company

6610 Amberton Drive, Suite 500
Elkridge, MD 21075
(410) 737-7502
www.thesupplyroom.com

Gerstel Office Furniture, Inc.

584 N. Frederick Avenue
Gaithersburg, MD 20877
(301) 840-5393
www.gerstelofficefurniture.com

The Green Office

PO Box 225115
San Francisco, CA 94122
(800) 909-9750
www.thegreenoffice.com

Green Toys

Northbrook, IL 60062
(415) 839-9971
www.greentoys.com

Greenfield Paper Company

7196 Clairemont Mesa Boulevard
San Diego, CA 92111
(858) 565-2585 or (888) 402-9979
www.greenfieldpaper.com

GreenLine Paper Company, Inc.

631 S Pine Street
York, PA 17403
(800) 641-1117
www.greenlinepaper.com

GreenPolly

Online Retailer
www.greenpolly.com

Habitat for Humanity ReStore

1029 E Gude Drive
Rockville, MD 20850
(301) 947-3304
www.habitatmm.org/restore/restore.html

Habitat for Humanity ReStore

12006 Plum Orchard Drive
Silver Spring, MD 20904
(301) 947-3304
www.habitatmm.org/restore/restore.html

Programa Organizaciones inteligentes que reducen y reciclan toneladas del condado de Montgomery (SORRT, por sus siglas en inglés)
2425 Reedy Drive, cuarto piso, Wheaton, MD, 20902. 3-1-1 o (240) 777-0311. MontgomeryCountyMD.gov/RecycleRight

PRODUCTOS RECICLADOS (continuación)

Kaiyo

Online Retailer
New York
(646) 844-8585
www.kaiyo.com

The Loading Dock

2 North Kresson Street
Baltimore, MD 21224
(410) 558-3625
www.loadingdock.org

Master Mark Landscaping

210 Ampe Drive
Paynesville, MN 56362
(320) 243-7318
www.mastermark.com

Mid-Atlantic Waste Systems

10641 Cordova Road
Easton, MD 21601
(800) 338-7274
www.mawaste.com

Mohawk

Online Retailer
www.mohawkflooring.com

Multi-Parts and Services Inc.

5647 Belle Grove Road
Baltimore, MD 21225
(410) 636-1221
www.multi-parts.com

Neenah Paper, Inc.

3460 Preston Ridge Road, Suite 600
Alpharetta, GA 30005
(678) 566-6500
www.neenahpaper.com

New Leaf Paper

297 Steinwehr Avenue
Gettysburg, PA 17325
(888) 989-5323
www.newleafpaper.com

Office Depot

(888) 263-3423 or (800) 269-6888
www.officedepot.com

The Paper Mill Store

(800) 790-8767
www.thepapermillstore.com

Patagonia

Online Retailer
(800) 638-6464
www.patagonia.com

Planet Green

20724 Lassen Street
Chatsworth, CA 91311
(800) 377-1093
www.planetgreenrecycle.com

PolyCarbin

Los Angeles, CA
www.polycarbin.com

Polyproducts

12 North Charlotte Street
Mulliken, MI 48861
(877) 609-2243
www.pollyproducts.com

Recover Sustainable Apparel

1518 Bryant Street
Charlotte, NC 28208
(980) 279-0558 or (888) 897-9243
info@recoverbrands.com
www.recoverbrands.com

Recycled Office Environments

5225 Joerns Drive, Suite 1
Stevens Point, WI 54481
(800) 763-6327
customerservice@roefurniture.com
www.roefurniture.com

Recycled Office Furnishings

10036 Freeman Avenue
Santa Fe Springs, CA 90670
(562) 777-2399
sales@recycledofficefurnishings.com
www.recycledofficefurnishings.com

PRODUCTOS RECICLADOS (continuación)

Re-Form Commercial Office Furniture

8410 Kelso Drive, Suite 200
Baltimore, MD 21221
(800) 244-0823
info@re-form.com
www.re-form.com

Revolution Bags

8801 Frazier Pike
Little Rock, AR 72206
(844) 490-4829
customerservice@revbag.com
revolutionbag.com

Rockville Printing and Graphics

736 Rockville Pike
Rockville, MD 20852
(301) 251-0001
www.rockvilleprinting.com

S. Freedman & Sons, Inc.

P.O. Box 1418; 3322 Pennsy Drive
Landover, MD 20785
(877) 955-0001 or (301) 322-6400
www.sfreedman.com

Scratch & Dent Restaurant Equipment

Webstaurant Online Store
Lancaster, PA
www.webstaurantstore.com/outlet.html

Select Restaurant Equipment

Online Retailer
(301) 992-5058
www.selectrest.com

Sheets Wholesale

430 Mill Street
Vienna, VA 22180
(703) 938-9110
www.sheets.cardservicetotalweb.com

Staples Advantage

7021 Dorsey Road
Hanover, MD 21076
(844) 243-8645 or (877)-826-7755
www.staplesadvantage.com

Storex

2500 Rue Guenette, Saint-Laurent
Quebec, Canada H4R2H2
(514) 745-1234
www.storex.ca

T.W. Perry Enterprises

8101 Snouffer School Road
Gaithersburg, MD 20879
(301) 840-9600
www.twperry.com

Treecycle

22838 SW Forest Creek Drive, Unit 201
Sherwood, OR 97140
(406) 550-3116
www.treecycle.com

Treetop Products

222 State Street
Batavia, IL 60510
(866) 277-0925
www.trashcontainers.com

TREX

160 Exeter Drive
Winchester, VA 22603
(800) 289-8739
www.trex.com

TriMark Adams-Burch Co.

1901 Stanford Court
Landover, MD 20785
(800) 347-8093 or (301) 276-2000
www.adams-burch.com

Veritiv Corporation

4501 Westport Drive
Mechanicsburg, PA 17055
(717) 610-9144
www.veritivcorp.com

Veritiv Express

13201 Mid Atlantic Boulevard, Suite 200
Laurel, MD 20708
(301) 317-0524