

## Вы можете сдавать на вторичную переработку еще больше в сборном пункте!

В дополнение к тому, что вы можете сдавать около своего дома, можно сдавать на переработку дополнительные типы материалов на перерабатывающем предприятии и сборном пункте Shady Grove округа Монтгомери (Shady Grove Processing Facility and Transfer Station), расположенном по адресу 16101 Frederick Road, Derwood, Maryland 20855.

### Часы работы предприятия

Понедельник–суббота: 7:00–17:00  
Воскресенье: 9:00–17:00

Посетите [MontgomeryCountyMD.gov/RecycleRight](http://MontgomeryCountyMD.gov/RecycleRight) и получите полный список принимаемых материалов, а также инструкции.

### Примеры материалов, принимаемых на сборном пункте:

- Антифриз и моторное масло
- Автомобильные шины
- Одежда, ткани и обувь
- Компьютеры, телевизоры и другие электронные устройства
- Крупная бытовая техника с корпусами из металла
- Растительное масло
- Баллоны с пропаном и гелием
- Пригодные к использованию строительные материалы
- Опасные бытовые отходы
- Люминесцентные лампы разной формы
- Краска на масляной основе
- Разбавители и разбавители для красок
- Щелочные и аккумуляторные батареи
- Ртутные термометры
- Чистящие средства
- Пестициды и гербициды
- Фотографические химикаты
- Ненужное топливо, например бензин

Montgomery County, Maryland  
Department of Environmental Protection  
Recycling and Resource Management Division  
Waste Reduction and Recycling Section  
2425 Reedy Drive, 4th Floor  
Wheaton, Maryland 20902  
[MontgomeryCountyMD.gov/RecycleRight](http://MontgomeryCountyMD.gov/RecycleRight)  
Тел. 311 или 240-777-0311  
Телетайп: MD Relay 711

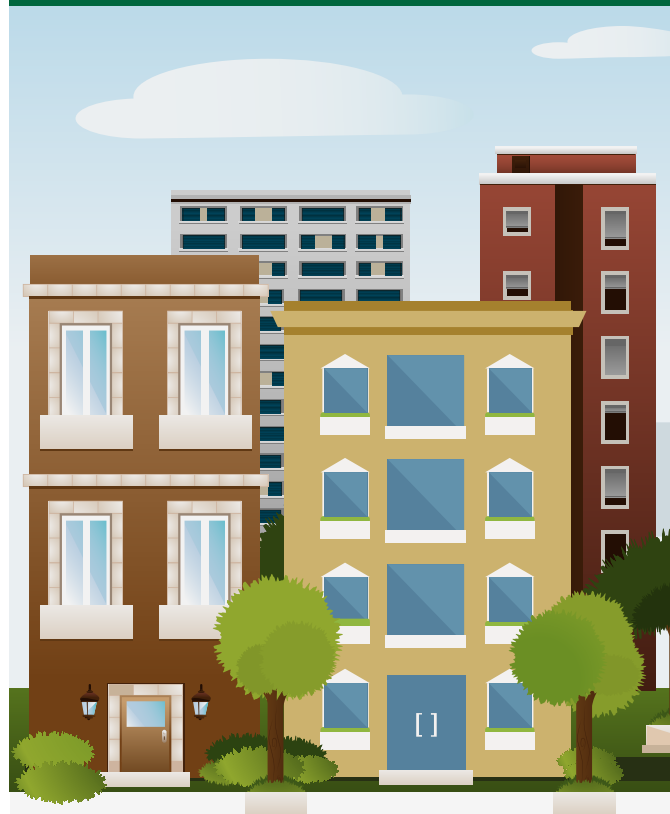
Эта информация доступна в альтернативном формате по телефону 240-777-6486.

 Напечатано на переработанной бумаге, пригодной для дальнейшей переработки.

Russian

версия от 1/23

# ВТОРИЧНАЯ ПЕРЕРАБОТКА БЕЗ ПРОБЛЕМ



## в вашей квартире или ЖИЛОМ КОМПЛЕКСЕ



DEPARTMENT OF  
ENVIRONMENTAL  
PROTECTION  
MONTGOMERY COUNTY - MARYLAND

**TRRAC**  
Think Reduce and Recycle at Apartments and Condominiums

## Уменьшить применение и использовать повторно

Найдите способы уменьшить количество отходов, которые образуются и выбрасываются как мусор, когда вы совершаете покупки, работаете и отдыхаете. Присмотритесь внимательнее к тому, что вы покупаете, где вы это покупаете, как вы это покупаете (используйте многоразовые сумки!), насколько полностью вы это используете и что вы делаете с этим, когда оно вам больше не нужно (приносите в дар!). Вы не только защитите природные ресурсы, но также сэкономите деньги и внесёте свой вклад в достижение и уменьшение отходов по округу и увеличение их переработки, ставя целью снизить их до нуля.

## Вторичная переработка

Округ Монтгомери требует обязательной переработки смешанных непищевых отходов, смешанных бумажных отходов, металлолома, садовых отходов и новогодних елок. В каждом многоквартирном комплексе в округе также должны иметься планы сбора этих материалов на месте. Предлагаются мусорные баки для отдельных квартир, которые помогут вам собрать и перенести вторичное сырье в пункт его сбора в вашем комплексе. Примечание: полиэтиленовые пакеты, упаковочную пленку и термоусадочную пленку можно сдать в большинство местных продуктовых магазинов для вторичной переработки. Их нельзя выбрасывать в контейнеры для вторичной переработки.

## Замкните цикл использования!

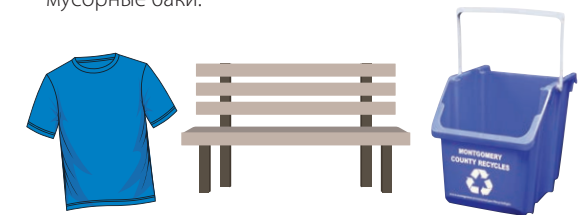
Делая покупки, приобретайте товары, изготовленные из переработанных материалов или завернутые в упаковку из таких материалов. Ищите символ «made with recycled content» (сделано из переработанных материалов). Покупая товары из вторичного сырья, вы способствуете успеху программы переработки отходов округа Монтгомери, создавая спрос на переработанные материалы.

## Зачем нужна вторичная переработка?

Мы все несем ответственность за разумное использование ресурсов. Переработка позволяет экономить энергию, ценные природные ресурсы, снижает загрязнение окружающей среды и уменьшает количество мусора, отправляемого на полигоны округа. Участвуя во вторичной переработке, вы вносите вклад в более чистую и здоровую экологию и более устойчивую экономику. Кроме того, **переработка отходов — это закон** округа Монтгомери.

## Знаете ли вы...

- На энергии, сэкономленной при переработке одной алюминиевой банки, телевизор будет работать в течение трех часов. Производство алюминиевых банок из вторичного алюминия требует на 95 процентов меньше энергии, чем производство с использованием добытой руды.
- Переработка одной тонны бумаги (2000 фунтов) спасает 17 деревьев. Большинство коробок для хлопьев полностью изготовлено из переработанной бумаги.
- Стекло и металлы, такие как сталь и алюминий, никогда не изнашиваются, поэтому их можно перерабатывать в новые продукты столько раз, сколько они возвращаются на переработку. В типичной стеклянной таре содержится до 70 процентов переработанного стекла.
- Пластмассы производятся на основе нефти, поэтому их переработка позволяет экономить нефть. Из них можно сделать оборудование для детских площадок, футболки, спальные мешки, парковые скамейки, террасы для двора, столы для пикников, садовую мебель и мусорные баки.



Позвоните менеджеру своего комплекса или посетите сайт  
[MontgomeryCountyMD.gov/RecycleRight](http://MontgomeryCountyMD.gov/RecycleRight)

Подписывайтесь на нас в социальных сетях!



Facebook: MyGreenMontgomery  
Twitter и Instagram: MyGreenMC  
Flickr: DEP Montgomery County  
Youtube: MontgomeryCountyDEP



## Смешанные отходы



### Стекланные бутылки и банки

- Прозрачные, зеленые и коричневые стеклянные бутылки и банки для пищевых продуктов и напитков

Примеры: бутылки для безалкогольных напитков, пива, соков и вина; банки для соусов для спагетти, майонеза и маринованных огурцов

### Пластиковые бутылки, контейнеры, лотки и крышки

- Пластиковые бутылки, контейнеры, банки, судочки, пробки и крышки, канистры, ведра и цветочные горшки.
- Пластиковые прочные многоразовые контейнеры и крышки
- Контейнеры с крышкой, лотки, пищевые контейнеры из магазинов, крышки в виде купола, чашки и крышки из ПЭТ №1

Примеры: бутылки для сока, воды, безалкогольных напитков, растительного масла, заправки для салата, шампуня, средства для чистки унитазов, моющих средств; контейнеры и крышки для йогурта, майонеза, наполнителя для кошачьего туалета и мороженого; пластиковые цветочные горшки

### Изделия из алюминиевой и биметаллической жести и фольги

- Пустые неопасные аэрозольные баллончики
- Алюминиевые банки и биметаллические (стальные/жестяные) контейнеры для пищевых продуктов и напитков
- Алюминиевая фольга и изделия из фольги

Примеры: банки для рыбных консервов, супов, овощей и кормов для домашних животных; алюминиевая фольга, посуда из фольги (например, тарелки для пирогов и противни для лазаньи) и подносы из фольги для полуфабрикатов; банки для растительного масла в форме спрея, дезодоранта, лака для волос и крема для бритья

**Примечание.** Крышки и пробки можно переработать, но сначала снимите их с бутылок и контейнеров. Опорожните и промойте пластиковые, стеклянные, алюминиевые и металлические емкости перед тем, как выкинуть их в бак для вторсырья.

## Смешанные бумажные отходы



- Чистая сухая бумага
- Картонные коробки для молока/сока, коробки для сока и напитков, коробки для замороженных продуктов и коробки для овощей и фруктов
- Газеты и вкладыши
- Журналы и каталоги
- Картонные коробки

- Ненужная корреспонденция, квитанции и конверты (пластиковые окошки допускаются)
- Измельченная бумага (в бумажном пакете)
- Книги в твердом и мягком переплете и телефонные книги
- Офисная/компьютерная бумага

## Металлолом



- Любые предметы, преимущественно металлические, включая: предметы домашней утвари (например, утюги, кастрюли, сковороды, лампы и вешалки), бытовую технику (например, холодильники/тостеры), металлические каркасы кроватей, шкафы, мебель, ограждения, инструменты и трубы

- Спросите у менеджера своего комплекса, как металлолом собирается и отправляется на переработку в вашем комплексе. Не помещайте металлолом в баки для смешанных бумажных отходов или баки для смешанных отходов.
- Если вы покупаете новое устройство бытовой техники, спросите в магазине, увозят ли они и перерабатывают ли старые устройства.

## Садовые отходы и новогодние елки



- Срезанная трава, листья и садовые опилки
- Живые новогодние елки

- Перед отправкой на переработку снимите все украшения, фонарики, мишуру и гирлянды
- Узнайте у менеджера своего комплекса, как и когда можно утилизировать елки.

- Битое стекло, зеркала или окна
- Стаканы, чашки, тарелки или кухонная утварь
- Керамика или лампочки
- Авточасти
- Металлические изделия, такие как кастрюли, сковороды или мебель
- Пенополистирол (Styrofoam™) / изделия из полистирола (пластмассы №6)
- Пластиковая посуда, миски или тарелки
- Емкости для автомобильных продуктов, включая моторное масло, антифриз и тормозную жидкость
- Контейнеры для пестицидов
- Полиэтиленовые пакеты, упаковочная пленка и термоусадочная пленка
- Полиэтиленовые пакеты, упаковочная пленка и термоусадочная пленка
- Пенополистирол (Styrofoam™) / изделия из полистирола (пластмассы №6)
- Бумага/картон, загрязненный продуктами питания (коробки из-под пиццы), краской, химикатами или наполнителем для кошачьего туалета
- Подарочная упаковка из фольги, бумажные полотенца или салфетки
- Автомобильные части, включая блоки двигателя
- Банки из-под краски
- Кислородные или пропановые баллоны или другие емкости под давлением
- Деревья с корневыми комками
- Деревья в полиэтиленовых пакетах